



平成26年度

# 生きがい広場地蔵堂事業報告書



生きがい広場地蔵堂・デイサービス  
生きがい広場地蔵堂・シニアハウス

生きがい広場地蔵堂・地域の茶の間  
健康教室（通所型介護予防事業）

〒959-0138 燕市分水栄町1番3号  
TEL 0256(97)7117 FAX 0256(97)7119

燕市分水地区地域包括支援センター  
〒959-0133 燕市新堀1138-1  
TEL 0256(97)7113 FAX 0256(77)8577

〒959-0318 新潟県西蒲原郡弥彦村大字麓3036番地

**社会福祉法人 桜井の里福祉会**

TEL 0256(94)3939 FAX 0256(94)2552  
URL : <http://www.sakurai-fukushi.or.jp>

# 1 施設の概要

## 生きがい広場地蔵堂 事業報告目次

1. 施設の概要	1
2. 平面図	3
3. 職員の状況	6
4. 組織図	7
5. 災害事故防止対策	8
6. 食事の実施状況	11
7. 生きがい広場地蔵堂・デイサービスの実施状況	15
8. 個別機能訓練・運動器機能向上の実施状況	20
9. 燕市生きがい活動支援通所事業（地域の茶の間）実施状況	21
10. 燕市通所型支援通所事業（健康教室）実施状況	21
11. 燕市高齢者交流ホーム事業（交流ホーム）実施状況	22
12. 生きがい広場地蔵堂・シニアハウス入居状況	23
13. 燕市分水地区地域包括支援センター状況	25
14. 職員研修状況	38
15. 職員の会議・委員会実施状況・専門委員会活動状況	42
16. ボランティアの活動状況	51
17. 苦情・意見・事故・ヒヤリハットの状況及び対応システム	52
18. 視察・見学の状況	60
19. 平成26年度決算	62

### (1) 施設の概要

施設 の 名 称	生きがい広場地蔵堂・デイサービス	
施設 の 種 類	通所介護・介護予防通所事業	1571300670
定 員	35名	
施設 の 所 在 地	新潟県燕市分水栄町1番3号	
認 可 年 月 日	平成18年9月28日	
事 業 開 始 年 月 日	平成18年10月11日	
設 置 主 体	名 称	社会福祉法人 桜井の里福社会
	所 在 地	新潟県西蒲原郡弥彦村大字麓3036番地
	代 表 者 名	理事長 柏原 雅史
経 営 主 体	名 称	社会福祉法人 桜井の里福社会
	所 在 地	新潟県西蒲原郡弥彦村大字麓3036番地
	代 表 者 職 氏 名	理事長 柏原 雅史
条 例 定 款	名 称	社会福祉法人 桜井の里福社会定款
	制 定 年 月 日	平成6年3月25日
敷 地 面 積	836.14㎡	
延 べ 床 面 積	1469.74㎡	
セ ン タ ー 長	小杉 裕子	
電 話 ・ F A X	TEL 0256-97-7117 FAX 0256-97-7119	

## (2) 建物設備の状況

### (i) 生きがい広場地蔵堂・デイサービス

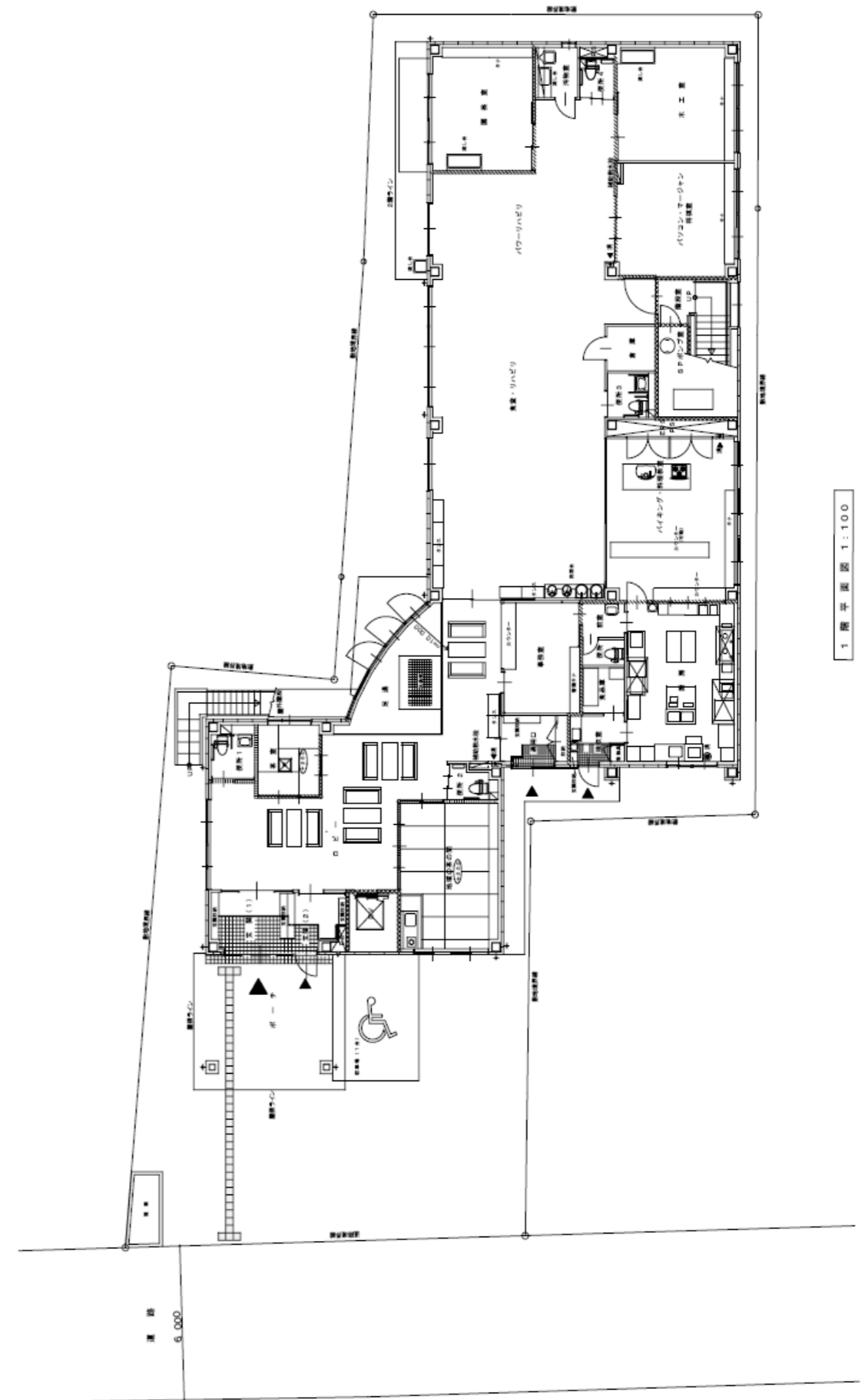
	室数	床面積 (㎡)
1階 食堂・リハビリ	1	126.43
バイキング・料理教室	1	30.54
園芸室	1	16.15
パソコン・麻雀・将棋	1	18.87
木工室	1	18.19
2階 食堂・談話室	1	44.55
マッサージルーム	1	22.70
シアタールーム	1	18.78
3階 ちぎり絵・陶芸	1	16.86
<b>(食堂・機能訓練室 合計)</b>		<b>(313.07)</b>
相談室	1	14.58
浴室・脱衣室・機械室	3	68.15
静養室	1	18.02
厨房	1	42.76
事務室	1	14.17
便所 (共用部分含む)	7	26.8

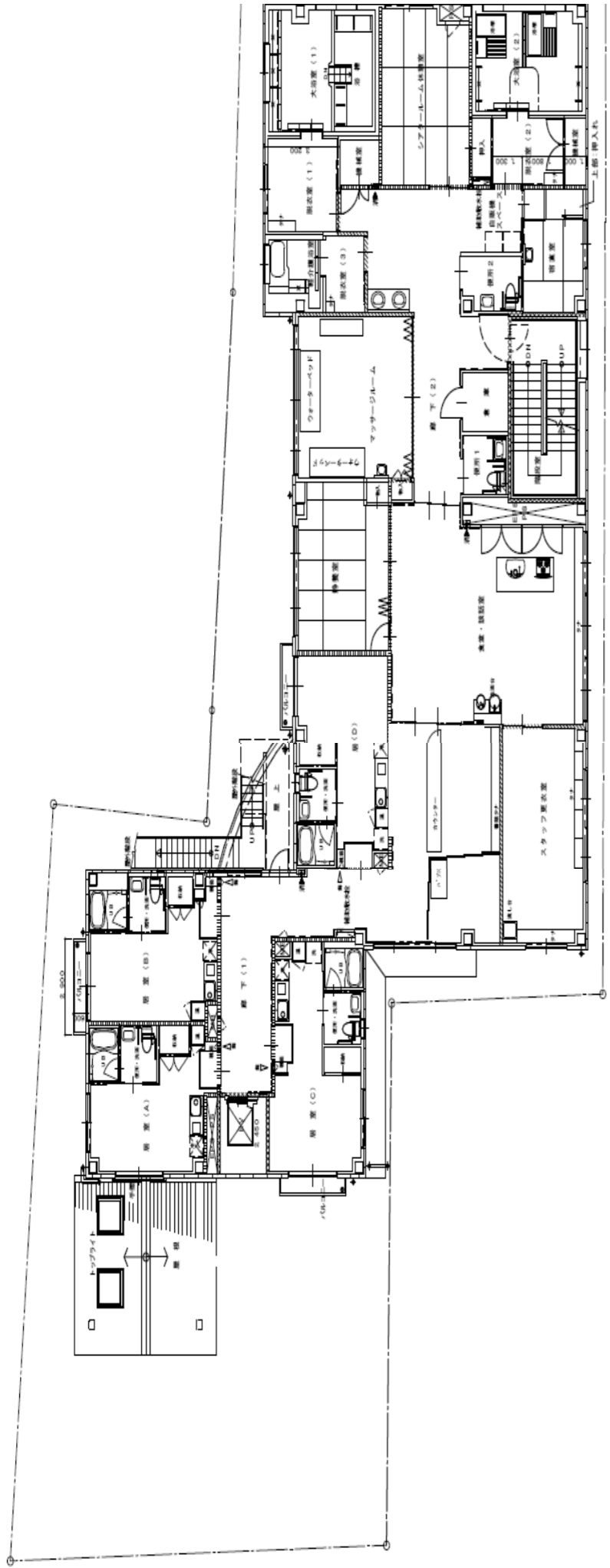
### (ii) 地域の茶の間

	室数	床面積 (㎡)
地域の茶の間	1	25.2

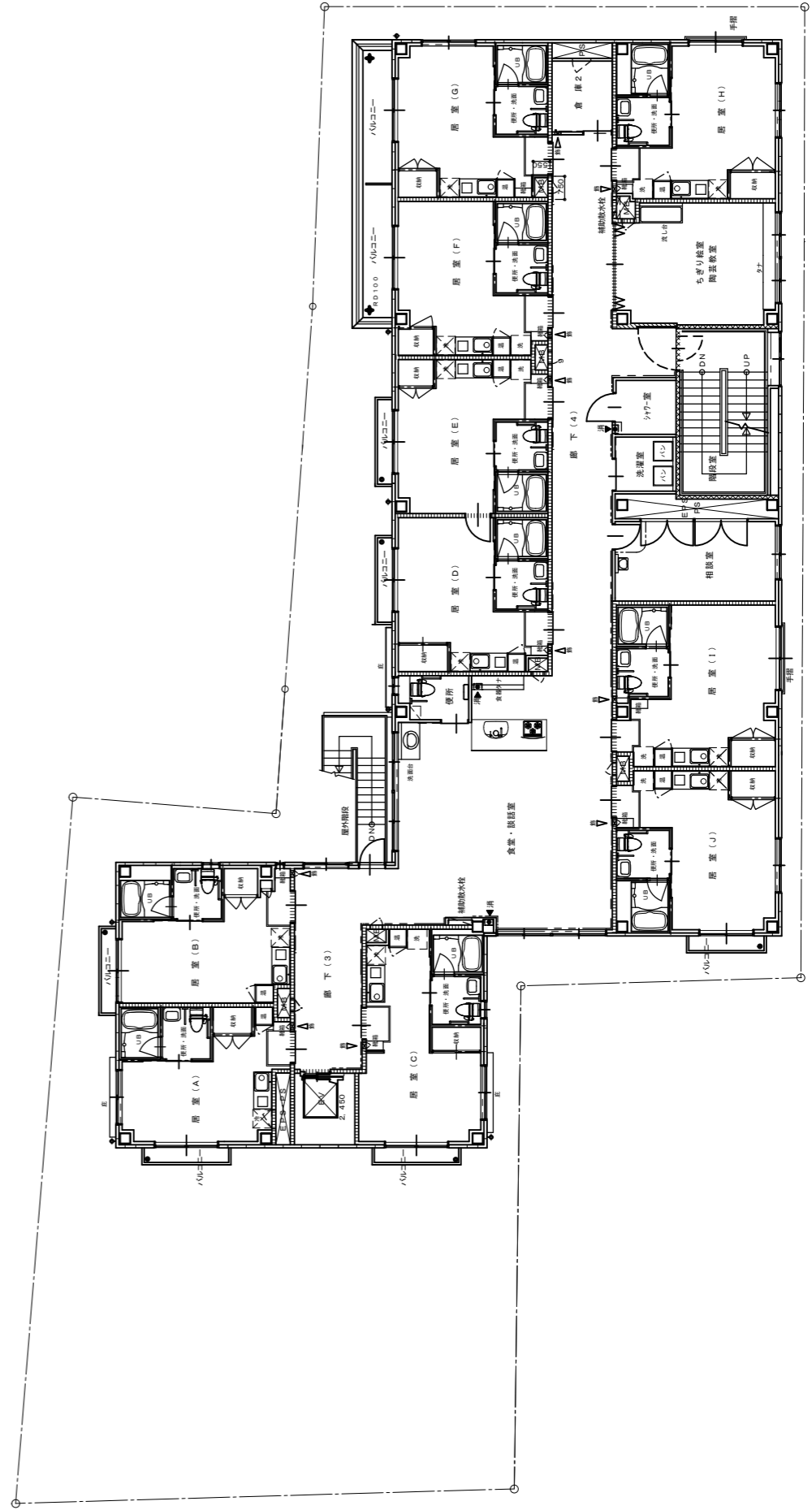
### (iii) 生きがい広場地蔵堂・シニアハウス (住宅型有料老人ホーム)

	室数	床面積 (㎡)
2階 家具付き居室	4	109.31
3階 家具なし居室	10	271.76





2階平面図 1:100

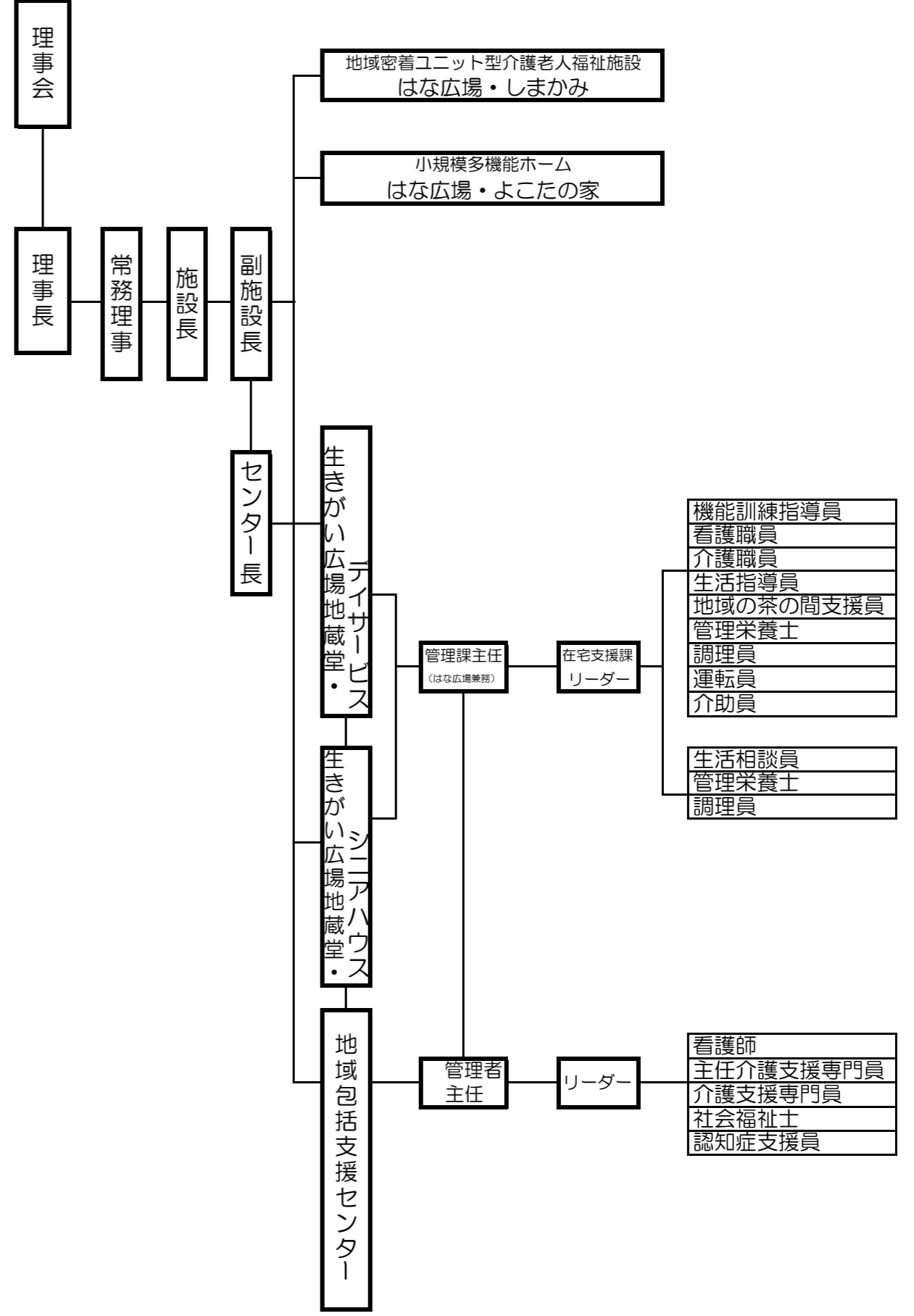


3階平面図 1:100

### 3 職員の状況

	平成25年度末職員数		デイサービス / シニアハウス					地域包括支援センター		平成26年度末職員数
	デイサービス・シニアハウス・茶の間	地域包括支援センター	正規職員	契約職員	臨時職員	小計	正規職員	小計		
管理者	1	1	1			1	1	1	2	
主任介護支援専門員		1				0	1	1	1	
介護支援専門員		1					1	1	1	
生活相談員	2		2			2			2	
社会福祉士		2				0	2	2	2	
介護職員	10		5	1	5	11			11	
看護職員	2		2			2			2	
理学療法士	1		2			2			2	
作業療法士	1					0			0	
マッサージ師	1			1		1			1	
管理栄養士	1		1			1			1	
調理員	1			1		1			1	
事務員 (シニアハウス相談)	1		1			1			1	
認知症支援推進員		1				0	1	1	1	
その他の職員	5				5	5			5	
合計	26	6	14	3	10	27	6	6	33	

### 4 生きがい広場地蔵堂 組織図



## 5 災害事故防止対策

### (1) 防災設備等の状況

消防計画の届出 平成 19 年 3 月 23 日

防火管理者氏名 小杉 裕子 (職種) センター長

	施設・設備	消防法令による設備義務の有無	設備状況
防火設備	避難階段	有・無	有 (1箇所)・無
	避難口 (非常口)	有・無	有 (6箇所)・無
	居室・地下・階段等の内装材料		適 ・ 不適
	防火戸・防火シャッター	有・無	有 ・ 無
消防用設備	屋内消火栓 (補助散水栓)	有・無	有 (7箇所)・無
	屋外消火栓	有・無	有 ・ 無
	スプリンクラー設備	有・無	有 (1系統)・無
	自動火災報知機	有・無	有 (5系統)・無
	漏電火災警報機	有・無	有 ・ 無
	非常警報設備	有・無	有 (1箇所)・無
	避難器具 (すべり台・救助袋)	有・無	有 ・ 無
	誘導灯及び誘導標識	有・無	有 (18箇所)・無
	防火用水	有・無	有 ・ 無
	非常電源設備 (自家発電)	有・無	有 (1箇所)・無
	カーテン・布製ブラインド等の防火性能	有・無	有 ・ 無

### (2) 防災訓練実施状況

実施月日	想定	ねらい	内容	対象者
5月30日	風水害発生	風水害時避難訓練	・風水害時にとるべき標準動作の習得	DS職員
6月17日	昼間想定 3階自遊工房からの火災発生	総合避難訓練	・火災時にとるべき標準動作の習得 ・補助散水栓による消火訓練 ・消防署による検証	DS利用者 茶の間利用者 シニアハウス 入居者 DS職員 消防署員
8月19日	風水害発生	風水害時避難訓練	・風水害時にとるべき標準動作の習得	DS利用者 シニアハウス 入居者 DS職員
9月29日	夜間想定 3階グルメ亭からの火災発生	総合避難訓練	・火災発生にとるべき標準動作の習得 ・水消火器による消火訓練	シニアハウス 入居者 宿直職員 近隣住民
11月16日	昼間想定 3階自遊工房からの火災発生	総合避難訓練	・火災発生にとるべき標準動作の習得 ・水消火器消火訓練 ・車いす利用者の避難誘導	シニアハウス 入居者 近隣住民 DS職員

※ 消防署の指導を頂き、玄関前で水消火器にて消火訓練を実施。又、補助散水栓の模擬放水にて、手順確認を行う事ができました。シニアハウス入居者から、非常階段を降りて避難して頂くが、煙を吸わないようタオルを渡し訓練したが、片手がふさがってしまう為夜間想定ではマスクを用意し行いました。

※ 災害時のエレベーターが使用できない事を想定し、車イスを用いて階段昇降による避難誘導訓練を行いました。

※ エレベーターは、建築基準法の規定による年次法定検査の実施と主ロープの点検、毎月の定期点検をSECエレベーターより行なってもらい指摘事項はみられませんでした。

※ 災害防護規程を見直し、施設状況に合わせた暴風雨、水害マニュアルの整備を行い、風水害想定での避難訓練を平成 26 年 8 月 19 日に実施しました。

※ 消防設備点検を平成 26 年 7 月 17 日・平成 27 年 1 月 13 日に、株式会社ヨシダによって実施し、異常はみられませんでした。

〔避難訓練の様子〕



↑ 風想定火災避難訓練の様子。各人数報告員の報告により、全員の避難完了を確認する。



↑ 風水害避難訓練の様子。水害を想定し、3階へ避難。毛布やタオルを確保し、寒さに備える。



↑ 車椅子による階段の昇降訓練を実施。定期的に行い、職員の習熟度向上を目指す。



↑ 消防署職員同伴のもとで、非常消火栓による模擬消火訓練を実施。

## 6. 食事の実施状況

### (1) 食数状況

月	4月	5月	6月	7月	8月	9月	10月	11月	12月	1月	2月	3月	合計
食数	1001	1003	991	1013	992	985	1001	951	986	983	902	1036	11844

### (2) 選択ランチメニュー実施状況

月に1回『選択ランチの日』を設け、ご利用者様に好きなメニューを選択していただきました。メニューによって1階と2階にわかれてお食事を提供しました。普段、提供する機会が少ないオムライスやラーメンは大変好評でした。

	選択A	選択B
4月	なし	なし
5月	中華丼、スープ、春雨サラダ、フルーツヨーグルト	野菜ラーメン（温泉卵付）、フルーツヨーグルト
6月	鮭ちらし丼、味噌汁、湯葉和え、フルーチェ	ワンタンメン（温泉卵付）、フルーチェ
7月	親子丼、味噌汁、ごま和え、フルーツヨーグルト	冷やし中華、フルーツヨーグルト
8月	かに玉丼、中華スープ、香りとえ、杏にフルーツ	冷やしとろろそば、杏にフルーツ
9月	三色丼、味噌汁、白和え、フルーツ和え	月見うどん、フルーツ和え
10月	オムライス、スープ、南瓜サラダ、ぶどうゼリー	ほうとう風煮込みうどん、ぶどうゼリー
11月	マーボー丼、スープ、ごま酢和え、フルーツ杏仁	あんかけラーメン（温泉卵付）、フルーツ杏仁
12月	柳川丼、味噌汁、甘酢和え、フルーツヨーグルト	味噌ラーメン、フルーツヨーグルト
1月	なし	なし
2月	オムライス、スープ、ツナサラダ、りんごゼリー	かき揚げうどん、ツナサラダ、りんごゼリー
3月	中華丼、スープ、甘酢和え、杏仁豆腐	鶏南蛮そば、甘酢和え、杏仁豆腐

(3)年間特別献立状況

季節感や彩りを大切にした献立は、毎月楽しみにしているお客様喜ばれていました。

実施日	行事名	メニュー内容
4月	お花見御膳	桜ご飯、清まし汁、鱈の西京焼き、南瓜煮、ごま豆腐
5月	端午の節句御膳	いなり寿司、清まし汁、天ぷら、ピーナッツ和え、南瓜煮
6月	あじさい御膳	五目ごはん、清まし汁、カレイの揚げ出し、塩昆布和え、桃缶詰
7月	七夕御膳	七夕ちらし寿司、清まし汁、天ぷら、冬瓜かにあんかけ、七夕ゼリー
8月	夏の色彩御膳	枝豆ごはん、味噌汁、天ぷら、南瓜の煮付、すいか
9月	広場祭りメニュー 敬老会御膳	しょうゆおこわ、巻寿司、鮭のみぞれ煮、長芋和え、りんごゼリー 赤飯、清まし汁、天ぷら、筑前煮、ごま豆腐、ぶどう
10月	生きがい広場開設お祝い御膳	いなり寿司、清まし汁、天ぷら、さつまいもの白和え、ぶどうゼリー
11月	秋の色彩御膳	きのご飯、豚汁、天ぷら、里芋そぼろ煮、りんご甘煮
12月	クリスマス・忘年会メニュー	生寿司、サンドウィッチ、野菜スープ、クリスピーチキン、エビフライ、卵焼き、 南瓜のそぼ煮、ポテトサラダ、オレンジ
1月	正月おせち御膳	赤飯、清まし汁、赤魚の西京焼き、のっぺ、昆布巻き、伊達巻、かまぼこ、 栗きんとん、黒豆、なます
2月	節分メニュー 立春御膳	豆ごはん、味噌汁、いわしの梅煮、揚げ出し豆腐、ごま和え 鮭ちらし寿司、清まし汁、鱈の味噌焼き、じゃが芋きんぴら、いちごフルーチェ
3月	ひな祭り御膳	菜の花ちらし寿司、清まし汁、てんぷら、筍おかか煮、ひし形ゼリー



【正月おせち御膳】  
彩りよく詰められたおせちで新年を迎えました。皆様からおいしいの聲が聞かれました。

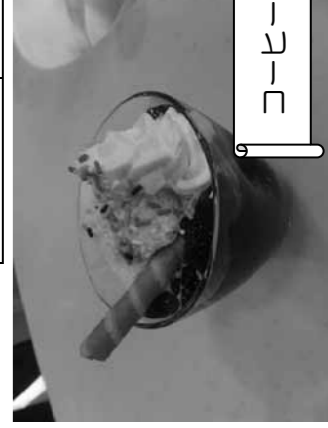


【七夕御膳】  
揚げたての天ぷらと、いくら入りちらし寿司に、豪華でおいしいかったと喜ばれました。

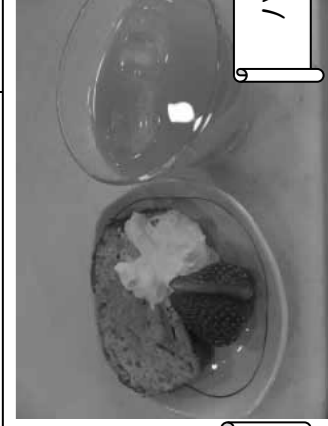
(4)喫茶実施状況

2階のロマン亭にて「喫茶 より道」を行いました。お菓子・飲み物を選んで頂き、喫茶店に来たような雰囲気味わって頂きました。全て手作りにこだわり、毎回おいしかったと好評でした。中でもアイスがのったメニューが人気でした。

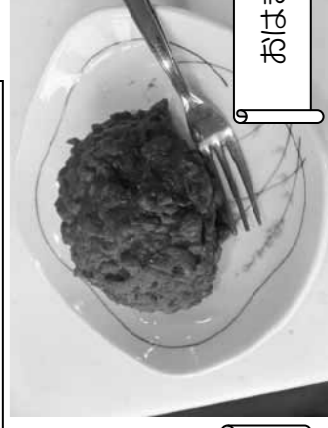
実施日	メニュー	
	選択A	選択B
4月	生ドラ (あんこ)	いちごサンデー アイスのせ
5月	ミルク葛餅	バナナケーキ
6月	アイスクリームあんみつ	バウムクーヘン
7月	あずきケーキ	コーヒーゼリーサンデー アイスのせ
8月	いちごミルク蒸しパン	メロンクリームソーダとクッキー
9月		おはぎ
10月	焼きいも	りんごケーキ
11月	スイートポテト	
12月	南瓜ケーキ	白玉あずき アイスクリーム添え
1月	豆腐白玉入りおしるこ	
3月	水ようかん	苺ジャムケーキ



コーヒーゼリーサンデー



バナナケーキ



おはぎ



(5) おやつレク、パン教室、そばうち教室実施状況

毎月1回～2回ご利用者と一緒におやつ作りをしました。また、職員によるパン教室やボランティア様を招いてのそばうち教室を開催し、毎回大盛況でした。

出来立てを皆様おしいと喜んで召し上がられていました。

実施日	おやつレク	パン教室	そばうち教室
4月	なし	なし	なし
5月	豆腐白玉ぜんざい(2回)	なし	なし
6月	ロールケーキ(2回)	なし	なし
7月	じゃが芋もち	なし	なし
8月	冷やしぜんざい	なし	なし
9月	ミニあんぱん	なし	なし
10月	ミニあんぱん	なし	なし
11月	さつま芋ケーキ	なし	そばうち
12月	なし	ロールパン	そばうち
1月	ロールケーキ	なし	なし
2月	チョコレートスコーン	なし	なし
3月	なし	なし	そばうち



おやつ作り



パン教室



そばうち教室

7. 生きがい広場地蔵堂・デイサービス (定員35名)

	4月	5月	6月	7月	8月	9月	10月	11月	12月	1月	2月	3月	計・平均
契約者数	218	220	223	146	144	143	141	141	144	142	141	145	
新規契約者	2	3	2	1	0	0	3	1	3	2	3	5	25
利用実人数	149	145	144	144	144	139	141	137	137	140	136	142	
燕市(分水地区)	111	108	105	105	104	100	102	102	103	105	102	108	
燕市(燕地区)	14	13	15	15	15	15	15	13	13	13	14	13	
燕市(吉田地区)	7	6	7	7	7	7	7	6	6	6	6	6	
弥彦村	4	5	5	5	5	5	5	5	4	4	4	4	
岩室村	1	1	1	1	1	1	0	0	0	0	0	0	
寺泊地区	1	1	1	0	1	1	1	1	1	1	1	1	
中之島地区	11	11	10	11	11	10	11	10	10	11	9	10	
1日平均利用人数	33.5	32.4	33.1	32.8	32.1	32.8	32.5	31.8	32.0	31.8	32.5	33.6	32.58
延べ人数	1006	1007	995	1018	996	986	1008	955	992	988	911	1044	992.17
稼働率(%)	95.8%	92.8%	94.7%	93.8%	91.7%	93.9%	92.9%	90.9%	91.4%	91.0%	92.9%	96.2%	93.17%

①年齢別

	男性	女性	計
65歳未満	0	1	1
65～69歳	5	1	6
70～74歳	6	5	11
75～79歳	11	10	21
80～84歳	9	29	38
85～89歳	7	37	44
90～94歳	3	13	16
95歳以上	0	5	5
合計	41	101	142

②要介護度別

	男性	女性	計
要支援 1	5	13	18
要支援 2	10	31	41
要介護 1	14	33	47
要介護 2	8	19	27
要介護 3	4	3	7
要介護 4	1	1	2
要介護 5	0	0	0
合計	42	100	142

③利用回数別

	男性	女性	計
月1～3日	6	10	16
週1日	12	30	42
週2日	17	45	62
週3日	7	11	18
週4日	0	4	4
週5日	0	0	0
週6日	0	0	0
毎日	0	0	0
不定期	0	0	0
合計	42	100	142

七宝焼

日常風景

喫茶よみみち



風鈴作り



陶芸

フラワーアレンジメント



パン作り

農園



ペットボトルツリー



分水祭にお出かけ



手芸



削り絵



節分

日常風景

市日で買物



お茶会



おやつ作り



生きがい神社に参拝



パソコン



ネイルサロン



出前を注文して昼食



ペットボトルアート



蕎麦打ち

# 春

## 季節の行事

ひなまつり

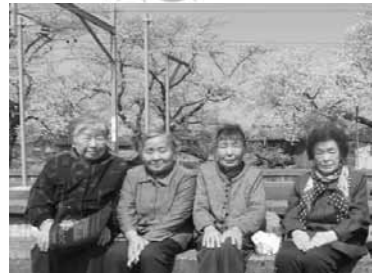


天神講

おいらん道中見学



お花見ドライブ



七夕



# 夏



# 秋

## 季節の行事

敬老会



はな広場祭り



クリスマスオードブル



クリスマス忘年会



もちつき会



# 冬



## 8 個別機能訓練・運動器機能向上の実施状況

### (1) 個別機能訓練 ・ 運動器機能向上

- マシン実施者には、施設にある5種類のマシンの中からご利用者1人ひとりの状態や体力に合わせたメニューを作成し実施しました。
- 非マシン実施者にも、セラバンドとゴムボールを使用し座位で行うことのできる上肢・下肢の筋力強化メニューを実施しました。
- セラバンドとゴムボールでのトレーニング中には、体を使いながら脳の活性化を図るメニューを取り入れました。

	4月	5月	6月	7月	8月	9月
マシン使用実人数	103	105	104	103	98	94
非マシン使用実人数	39	39	39	38	42	43
加算なし	5	5	5	5	5	4
合計	147	149	148	146	145	141
	10月	11月	12月	1月	2月	3月
マシン実施実人数	98	104	101	96	103	106
非マシン使用実人数	42	34	37	40	35	35
加算なし	4	3	2	2	2	2
合計	144	141	140	138	140	143

## 9 燕市生きがい活動支援通所事業状況（生きがい広場地蔵堂・地域の茶の間）

	4月	5月	6月	7月	8月	9月	10月	11月	12月	1月	2月	3月	合計
延べ人数	57	61	58	70	55	55	60	53	40	55	56	74	694
開催数	17	17	16	19	16	16	19	16	13	15	15	17	196

・平成26年度4月1日付けの実登録者数は12名でスタートし、平成27年3月の実登録者数17名。

・平成26年度の新規ご利用者数5名で、3月末までに介護保険へ移行された方等終了者数2名。

・燕市分水地区地域包括支援センター看護職員による健康相談は、年10回開催し血圧測定や心配事について相談にのってもらいました。

・活動内容はリズム体操、作品展出演小物作りや脳トレし、お菓子作りを実施しました。

・外出では5月に弥彦の牡丹園のお花見を実施しました。また地域の市の買い物、地元の喫茶店へのお出かけなどを実施しました。

・避難訓練を実施しました。

## 10 燕市通所型介護予防事業状況（健康教室）

	4月	5月	6月	7月	8月	9月	10月	11月	12月	1月	2月	3月	合計
延べ人数	準備期間	16	22	25	準備期間	23	40	31	準備期間	48	40	44	289
開催数	—	3	4	5	—	3	5	4	—	4	4	4	36

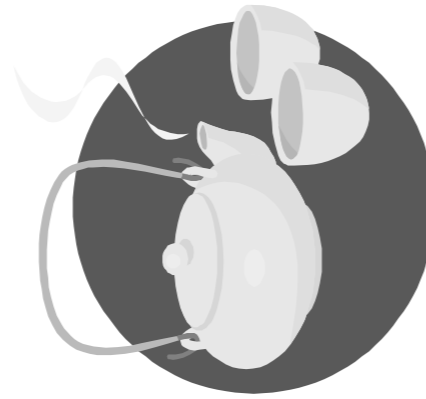
・運動器機能向上に向けた取り組み以外に、口腔器機能向上で歯科衛生士による評価や講話を実施。

・3クール目は1クルールの2倍の参加者で、評価にかなりの時間を要した。

11 燕市高齢者交流ホーム事業状況（生きがい広場地蔵堂・交流ホーム）

	4月	5月	6月	7月	8月	9月	10月	11月	12月	1月	2月	3月	合計
延べ人数	6	5	9	5	3	7	3	3	5	4	6	8	64
開催数	3	3	5	3	2	4	2	2	3	2	3	5	37

- ・実利用者数2名。
- ・毎週月曜日のみ実施（祝日はお休み）。閉じこもりを防ぎ体と心の健康づくりを目的として対応いたしました。
- ・利用費100円で送迎なし。10:00~15:00の間で好きな時間に参加する事が可能な柔軟性のある事業となっております。
- ・足湯の利用や他者との交流、軽体操、手作業等の趣味活動を実施。昼食を持参された方にはお味噌汁の提供を行いました。（開催日にご利用がなかった場合は開催数に含まず）



12. 生きがい広場地蔵堂・シニアハウス 状況

平成26年度

		4月	5月	6月	7月	8月	9月	10月	11月	12月	1月	2月	3月	
入居状況	一般（10部屋）	入居者数（名）	10	10	10	10	10	10	10	10	10	10	10	
		延べ日数（日）	300	310	300	310	310	300	310	300	310	308	267	310
		稼働率（%）	100.0	100.0	100.0	100.0	100.0	100.0	100.0	100.0	100.0	99.4	95.4	100.0
	家具付（4部屋）	入居者数（名）	4	4	4	4	4	4	4	5	4	4	4	4
		延べ日数（日）	120	124	95	117	124	120	116	118	124	124	112	124
		稼働率（%）	100.0	100.0	79.2	94.4	100.0	100.0	93.5	98.3	100.0	100.0	100.0	100.0
食事状況	朝食 主食有	利用者数（名）	6	6	6	6	7	7	6	7	5	4	4	5
		食数（食）	165	175	152	177	202	175	172	150	122	120	110	118
	昼食 主食有	利用者数（名）	4	4	4	4	5	4	4	5	4	4	5	5
		食数（食）	64	73	51	71	79	77	70	81	95	93	96	103
	昼食 主食無	利用者数（名）	0	0	0	0	0	0	0	1	0	0	0	0
		食数（食）	0	0	0	0	0	0	0	4	0	0	0	0
	夕食 主食有	利用者数（名）	5	5	5	5	6	5	5	6	4	4	5	5
		食数（食）	109	120	93	116	131	123	115	93	94	96	104	130
	夕食 主食無	利用者数（名）	5	4	5	4	5	5	4	5	4	4	4	4
		食数（食）	137	120	115	117	125	144	122	124	109	119	105	113

- ※ 運営懇談会6回/年開催 5/15、7/30、9/11、12/3、1/14、2/28  
構成メンバーは、入居者、地域住民職員、施設長、センター長、担当職員
- ※ 避難訓練及び消火訓練  
・昼間想定 6/17、11/16 ・夜間想定9/29 ・風水害 8/19
- ※ 電化製品点検 6/17、18
- ※ 平均入居稼働率 ・家具付 99.6% ・家具無 97.1%
- ※ 平成26年度・長期入居者男性3名、女性8名 ・短期入居者男性4名、女性2名
- ※ 退去者 自宅へ戻られた方1名（10月）、永眠された方1名（1月）
- ※ 入院 3名（7月~8月、12月、12月~1月）
- ※ 生きがい広場地蔵堂・デイサービスの敬老会参加 9/16
- ※ 生きがい広場地蔵堂・デイサービスのひな祭り茶会参加 3/1.2.3
- ※ 生きがい広場地蔵堂・デイサービスのクリスマス忘年会会参加 12/20
- ※ 生きがい広場地蔵堂・デイサービスのもちつき会参加 1/30
- ※ 100歳お祝いの会 12/3
- ※ 弥彦神社参拝1/8
- ※ 県指導監査 9/30
- ※ スーパーマルイの宅配サービスの取次 6名利用

## 運営懇談会

各月に開催している運営懇談会です。  
毎回入居者様も多数参加され  
意見を述べてくださいます。



## 13. 燕市分水地区地域包括支援センター事業報告

燕市分水地区地域包括支援センターは、高齢者が住み慣れた地域で、尊厳のあるその人らしい生活を続けられるよう、「地域包括支援体制の実現」を目指し活動してまいりました。その活動についてご報告いたします。

平成27年3月3、4日に行った認知症の人の見守り声掛け訓練の様子です。



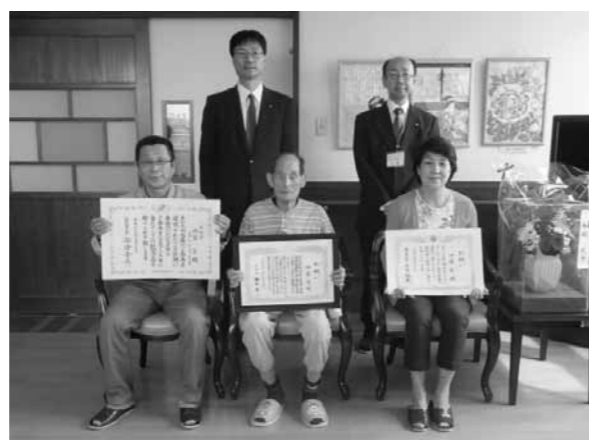
## 初詣

弥彦神社に初詣でに出かけました。  
今年は男性の参加が多く、  
社務所の中に入りお祓いを受け  
初体験と喜ばれました。  
帰りに店にも立ち寄りお土産を買われ  
楽しかったと感想を頂きました。



## 100歳お祝いと 茶話会

入居者様が100歳をむかえられ燕市長が  
お祝いに来てくださいました。



お誕生日には入居者様と茶話会を  
開催し100年の歴史を  
色々とお祝いました。



認知症の人にやさしいまち燕市を目指して活動しています。

1. 相談受案件数（相談方法別）

	電話	来所	訪問	その他	合計
相談件数	541	180	1544	19	2284

2. 相談受案件数（相談経路別）

	本人	家族	関係機関	その他	合計	月間新規	年間新規
相談件数	1264	349	603	10	2226	1138	547

3. 相談受理事実人員

4. 業務別件数（複数可）

		件数			件数	
総合相談支援業務	介護保険関連	1255	介護 シ メ ン ト 予 防 支 援 業 務	二次予防対象者支援	45	
	介護保険外サービス関連	399		通所型（健康教室）参加者	30	
	健康相談	251		訪問型参加者	1	
	認知症関係	434		うちプラン作成数	0	
	実態把握件数	288		一次予防事業実施	22	
	うち市への報告件数	218		指定介護 予 防 支 援 業 務	予防給付契約数	44
	その他	78			自センターでプラン	19
権利擁護業務	成年後見制度・地域福祉権利擁護事業	83		委託でプラン作成	26	
	措置	2		うち系列法人委託数	20	
	虐待(日数)	270		年度末時点の給付管理人数	1581	
	虐待(実人数)	108		うち委託数	697	
	うち新規再掲 (人)	24		モニタリングと評価	296	
	困難事例(日数)	269		サービス担当者会議開催	87	
	困難事例(実人数)	145				
	うち新規再掲 (人)	24				
	消費者被害の防止	15				
ト包括的・継続的ケアマネジメント	ケアマネへの個別支援	80				
	ネットワーク構築業務	263				
	うち包括主催地域ケア会議	個別問題解決	5			
		ネットワーク構築	4			
		地域課題発見	4			
		地域へり資源開	4			
	政策形成	1				
うち認知症サポーター講座	10					

相談内容の説明

【介護保険関連】

主に介護保険制度についての説明、要介護・要支援認定申請代行、介護保険サービス利用（予防給付、住宅改修、福祉用具販売）に関連したケアマネジメント業務、居宅介護支援事業所の介護支援専門員との連携を行いました。特に、介護認定を持ちながらも認知症や精神疾患等の影響で、サービス利用を拒否し家族関係が煮詰まったケースへの対応が増えています。包括が根気よく関わる中でサービス導入が可能になり、居宅のケアマネジャーへ引き継ぐことができました。また、本年度は病院から在宅へ戻る際に、医療相談員から相談が多く寄せられました。包括が直接支援したり、居宅介護支援事業所を紹介するなどして円滑な在宅復帰につなげることができました。

【介護保険外サービス関連】

通所型介護予防事業（健康教室）、訪問型介護予防事業（うつ閉じこもり等）参加者の選定とケアマネジメント業務、生きがい活動支援通所事業利用者のケアマネジメント業務、医療の訪問リハビリや訪問マッサージ、生活支援ハウス分水こでまり入居希望者への相談支援、在宅老人配食サービス事業利用希望者の書類申請等を行いました。自費のベッドレンタル利用に向けての支援件数が多くありました。

【健康相談】

高齢者やその家族から健康面での不安に対する相談を受け、適切な医療機関へ結び付けました。内容としては、認知症の方の受診に関するご家族からの相談が増えています。

病状によっては救急車の要請も行いました。主な病名は脳梗塞、うっ血性心不全、脱水症、誤嚥性肺炎、熱中症でした。また、独居高齢者の末期がんの在宅見取りの支援を行いました。主治医、ケアマネジャー、ヘルパー事業所と連携して関わる中で、駆けつけた親族に看取られながらの穏やかな最期でした。

精神的な不調を抱える人へは市の保健師と連携し支援しました。

個別のケースの相談支援を通して地域の開業医との連携が進み、開業医からの情報提供や支援要請も入るようになりました。

【実態把握件数】

介護保険サービス利用者（予防給付、住宅改修、福祉用具販売）、通所型介護予防事業（健康教室）・訪問型介護予防事業（うつ閉じこもり等）参加者、生きがい活動支援通所事業利用者（通称 地域の茶の間）を訪問して心身の状況や、家庭環境等について実態把握を行いました。また、関係機関からの要請に応じて介護保険の新規申請者や日常生活に支障を生じている方に対しても実態把握を行いました。

燕市担当部局から提供された名簿の一人暮らし高齢者、高齢者世帯を個別訪問し実態把握を行いました。調査により浮かび上がった問題を抱える高齢者に対して、必要な機関への取り次ぎなど必要な支援を行いました。実態把握訪問の前に民生委員へ包括職員の写真入りパンフレットを配布しました。包括支援センターや職員の周知を、民生委員から各地で行ってもらったことで地域住民の受け入れはスムーズでした。

#### 【その他】

施設入所の相談者には近隣の施設（特養、老健、療養型、ケアハウス、有料老人ホーム等）に関する情報を提供しました。

また、今まで障害（自立支援）サービスを受けていた人が高齢となり、介護保険サービスへの移行について相談を受けるケースが増えています。障害者基幹相談支援センター、障害者地域生活支援センターはばたきと連携しサービスの切り替えや振り分けに向けて協働し支援しました。

燕市認知症地域支援推進員、分水小学校区まち作り協議会等と連携し「認知症の人の見守り声掛け訓練」を実施することができました。燕市では初めての試みということでマスコミにも取り上げられ市民への周知ができました。

#### 【成年後見制度】

認知症や精神疾患などにより判断能力が低下し、日常の金銭管理や預貯金の管理に問題をかかえた高齢者の相談が増えています。成年後見制度利用のため、申立て書類作成や後見人等候補者推薦依頼、擁護者による高齢者虐待対応にともなう市長申立て、後見人等と連携し個別ケースの支援を行いました。また、日常生活自立支援事業利用のため、社会福祉協議会と連携し支援を行いました。

#### 【措置】

随時、緊急対応の必要性の判断を行い、燕市担当者への情報提供と老人福祉施設等への措置に関して検討しました。擁護者による高齢者虐待対応において、措置による在宅介護サービスを実施しました。

#### 【虐待】

燕市担当者、燕警察署、民生委員、社協コミュニティソーシャルワーカー、居宅介護支援事業所、医療機関、児童相談所や学校関係者等と連携し、高齢者本人と養護者を必要な社会資源へ繋ぎ虐待の解消・生活の安定を目指し支援を行いました。

#### 【困難事例への対応】

認知症、精神疾患、障害を持つ方、経済問題、家庭不和、消費者被害等の複合的な問題を抱える人や世帯への対応が増加しています。継続的に悩みや訴えを聞いたり、必要な社会資源へつなげるなどの支援を行いました。また、行政、医療機関、各サービス事業所、郵便局、新潟県消費生活センター、社会福祉協議会、地域住民等の関係者、関連機関と連携して対応にあたりました。

#### 【ケアマネへの個別支援】

地域のケアマネジャーから困難事例の相談を受けて、個別支援を行いました。さらに、情報交換会を通して、包括的・継続的ケアマネジメント支援について、地域ケア会議についての説明を行い、内容を理解してもらうことで、より相談してもらいやすい・相談しやすい関係づくりに努めました。また、従来実施してきた事例検討会を地域ケア会議とリンクさせて開催し、ケアマネジャーが抱える悩みに対して向き合い地域の課題を抽出しました。

## ネットワーク構築と啓蒙活動の内容

#### 【ネットワーク構築業務】

分水地区民生児童委員協議会 地域包括支援センター全体会議 地域包括支援センター社会福祉士部会 地域包括支援センター看護師部会 地域包括支援センター管理者会議 高齢者総合生活支援施設はな広場運営推進会議 グループホーム我が家運営推進会議 グループホーム縁運営推進会議 包括支援情報交換会 健康教室会議 再委託プランのサービス担当者会議 コミュニティソーシャルワーカーとの定例会、生きがい活動支援通所事業）会議 ケアマネジャーと燕労災病院の連携に関する懇話会 県立吉田病院地域連絡会議 地元開業医・病院との連携 ケアマネジャー協議会 保健師業務検討会 相談支援従事者研修会 地域包括社会福祉士の集い 災害時要援護者支援検討会 難病事例検討会 自殺対策会議及び支援担当者情報交換会 認知症サポーター養成講座 分水地区福祉推進委員会 地域包括支援センターと法テラス連携会議 消費者被害防止連携協議会 はな広場生きがい広場家族会研修会 燕弥彦地域在宅医療連携協議会

#### 【担当圏域での包括ケア会議】

情報交換会 事例検討会 虐待事例に対する個別ケース会議 困難事例に対する個別ケース会議（個別地域ケア会議） 分水地区地域ケア会議



## 職員研修実施状況

### (1) 内部研修

開催日	研修内容	開催地	参加の職種
2月10日	包括内部研修ファシリテーションについて	分水包括	包括支援センター職員

### (2) 外部研修・出張関係

開催日	研修内容	開催地	参加の職種
4月30日	権利擁護研修	燕市	社会福祉士
5月13~14日	新潟県主任介護支援専門員研修	燕市	包括支援センター管理者
5月15日	新潟県グループホーム協会研修	三条市	包括支援センター職員
5月19~20日	新潟県主任介護支援専門員研修	燕市	包括支援センター管理者
5月19日	新潟県社会福祉士会虐待対応標準研修	新潟市	社会福祉士
5月23日	燕市処遇困難事例検討会	燕市	主任介護支援専門員
6月2日	新潟県社会福祉士会虐待対応標準研修	新潟市	社会福祉士
6月2日	燕西蒲ケアマネ協議会総会研修会	燕市	介護支援専門員他
6月3日	燕市地域ケア会議研修会	燕市	包括支援センター職員
6月10日	新潟県主任介護支援専門員研修	燕市	包括支援センター管理者
6月10日	燕市地域ケア会議研修会	燕市	包括支援センター職員
6月18~19日	新潟県主任介護支援専門員研修	燕市	包括支援センター管理者
6月23日	燕市地域ケア会議研修会	燕市	包括支援センター職員
7月5日	燕弥彦在宅医療連絡協議会研修会	燕市	看護師他
7月11日	新潟県主任介護支援専門員研修	燕市	包括支援センター管理者
7月15日	新潟県主任介護支援専門員研修	燕市	包括支援センター管理者
7月19~20日	日本ケアマネ学会研究大会	新潟市	主任介護支援専門員他
7月28日	新潟県主任介護支援専門員研修	燕市	包括支援センター管理者
7月30日	ケアプラン質の向上研修	新潟市	介護支援専門員
8月1日	新潟県主任介護支援専門員研修	燕市	包括支援センター管理者
8月4日	消費生活サポーターによる啓発講座	燕市	社会福祉士
8月5日	県央地区認知症担当医ネットワーク講演	燕市	包括支援センター職員
8月8日	医療連携研修会	燕市	看護師他
8月21日	福祉関係者のための成年後見活用講座	長岡市	社会福祉士
8月30日	燕市認知症セミナー	燕市	認知症地域支援推進員他

9月4日	小規模多機能セミナー	新潟市	主任介護支援専門員
9月12日	介護支援専門員研修専門Ⅱ	新潟市	主任介護支援専門員
9月20日~21日	徘徊SOSネットワーク模擬訓練	大牟田市	認知症地域支援推進員
9月29~10月1日	認知症地域地域支援推進員研修	東京都	看護師
10月17日	地域連携看護セミナー	燕市	看護師
10月22日	地域ケア会議推進に向けたスキルアップ研修	燕市	包括支援センター職員
10月23~24日	主任介護支援専門員フォローアップ研修	燕市	主任介護支援専門員
11月11日	地域包括支援センター社会福祉士研修会	長岡市	社会福祉士
11月13日	成年後見フォローアップ研修	新潟市	介護支援専門員
11月14日	生活保護制度について	燕市	介護支援専門員
11月17日	認知症ライフサポート研修	燕市	包括支援センター職員
11月20日	成年後見市町村長申立推進研修会	長岡市	介護支援専門員
11月20日	口腔ケア研修会	燕市	看護師他
11月27日	福祉関係者のための成年後見活用講座	燕市	社会福祉士
11月28日	高齢者権利擁護相談支援事業	新潟市	社会福祉士
12月11日	地域ケア会議ファシリテーション研修	燕市	包括支援センター職員
12月16日	模擬地域ケア会議研修	小千谷市	包括支援センター職員
12月16日	成年後見市町村長申立推進研修会	新潟市	社会福祉士
12月19日	新潟県若年性認知症普及啓発セミナー	新潟市	認知症地域支援推進員
12月22日	認知症ケア研修	燕市	包括支援センター職員
1月7~8日	地域ケア会議運営に係る実務者研修	東京都	包括支援センター管理者
1月15日	燕西蒲地区介護支援専門員協議会研修	燕市	包括支援センター職員
1月26日	新潟県介護予防従事者研修	三条市	介護支援専門員
1月27日	生活困窮者自立支援事業研修会	新潟市	社会福祉士
2月4日	高齢者虐待防止ネットワーク運営研修	新潟市	社会福祉士
2月6日	福祉後見権利擁護センター学習会	燕市	社会福祉士
2月12~13日	認知症地域支援推進員フォローアップ研修	東京都	認知症地域支援推進員
2月25日	新潟県新生活総合支援事業研修会	新潟市	主任介護支援専門員他
2月26日	燕市地域ケア会議研修	燕市	包括支援センター職員
3月4~5日	成年後見制度推進研修会	新潟市	社会福祉士
3月12日	法改正対策説明会	新潟市	主任介護支援専門員
3月13日	地域包括支援センター社会福祉士の集い	燕市	社会福祉士
3月17日	認知症ケア医療介護連携推進事業認知症ケアパス研修会	三条市	包括支援センター職員

平成26年度 職員の会議出席状況

月 日	研修・会議名
4月8日	分水小学校区まち作り協議会役員会
4月15日	包括全体会議
4月17日	分水小学校区まちづくり協議会総会
4月18日	分水地区民生委員協議会定例会
4月23日	健康教室評価会議
4月25日	第三者委員会
4月25日	燕社協CWSとの連携会議
4月28日	GH我が家運営推進委員会
5月2日	包括管理者会議
5月7日	包括社会福祉士部会
5月9日	包括看護師部会
5月13日	燕市情報交換会
5月22日	介護支援専門員実務研修企画会議
5月23日	燕市処遇困難事例検討会
6月6日	包括看護師部会
6月6日	情報交換会
6月23日	新潟県ケアマネ協議会養成研修委員会
6月30日	GH我が家運営推進委員会
7月1日	こでまり入所判定会議
7月9日	事例検討会
7月15日	燕市地域ケア会議定例会
7月18日	分水地区民生委員協議会定例会
7月19~20日	日本ケアマネ学会研究大会
7月22日	はな広場運営推進会議
7月31日	包括社会福祉士部会
8月1日	包括主任ケアマネ部会
8月5日	地域支え合い仕組みづくり検討会
8月7日	燕市まちづくり協議会総会
8月18日	生活困窮者自立促進支援調整会議
8月22日	健康教室評価会議

9月9日	三島病院と地域機関の連絡会
9月10日	事例検討会
9月11日	包括社会福祉士部会
9月11日	包括管理者会議
9月11日	分水小学校区まち作り協議会役員会
9月16日	燕市地域ケア会議定例会
9月19日	燕市処遇困難事例検討会
10月2日	厚労省第4回地域ケア会議運営実務者研修企画委員会
10月7日	燕弥彦在宅医療連絡協議会実態把握ワーキングチーム会議
10月8日	県立吉田病院との地域連携会議
10月10日	こでまり入所判定会議
10月14日	包括看護師部会
10月14日	ケアマネ協議会介護支援専門員養成研修委員会
10月21日	はな広場運営推進会議
10月22日	厚労省第5回地域ケア会議運営実務者研修企画委員会
10月27日	GH我が家運営推進委員会
10月29日	分水小学校区地域支え合い活動推進会議
11月5日	包括主任ケアマネ部会
11月12日	定例事例検討会
11月14日	包括社会福祉士部会
11月18日	地域ケア会議定例会議
11月28日	介護支援専門員実務研修指導者連絡会
12月12日	分水小学校区地域支え合い活動推進会議
12月15日	包括管理者会議
12月19日	民生児童委員定例会
12月19日	社協CSWとの定例会議
12月20日	GH我が家運営推進委員会
12月20日	GH縁運営推進会議
12月22日	健康教室評価会議
12月25日	分水小学校区まち作り協議会役員会
1月14日	事例検討会
1月20日	燕西蒲在宅医療連携協議会
1月20日	GH我が家運営推進会議

1月20日	地域ケア会議定例会議
1月27日	三島病院と地域機関の連絡会
1月27日	生活困窮者自立促進支援調整会議
1月30日	分水小学校区地域支え合い活動推進会議
2月6日	分水地区まち作り協議会分水4地区情報交換会
2月14日	分水小学校区まち作り協議会役員会
2月23日	GH我が家運営推進会議
3月6日	分水小学校区地域支え合い活動推進会議
3月12日	包括管理者会議
3月17日	GH縁運営推進会議
3月17日	燕市地域ケア会議定例会
3月19日	包括看護師部会
3月26日	はな広場運営推進会議

(3) 講演・講師・研究発表

開催日	講師・講演内容	主催者	講師名
5月16日	養介護施設従事者における高齢者虐待について	なごみケアセンター	主任介護支援専門員 佐藤正枝
5月19日	虐待対応標準研修（講師）	新潟県社会福祉士会	主任介護支援専門員 佐藤正枝
6月3日	燕市地域ケア会議研修会（講師）	燕市	主任介護支援専門員 佐藤正枝
6月10日	新潟県主任介護支援専門員研修（講師）	老施協	主任介護支援専門員 佐藤正枝
6月21日	分水旭町サロンでの広報活動（講師）	燕市	社会福祉士 茂岡敏夫 他
6月23日	燕市地域ケア会議研修会（講師）	燕市	主任介護支援専門員 佐藤正枝
7月5日	燕弥彦地域在宅医療連携協議会第1回研修会（シンポジスト）	燕弥彦地域在宅医療連携協議会	認知症地域支援推進員 力石雅博
8月4日	消費生活サポーターによる啓発講座	燕市	社会福祉士 小越勇人、茂岡敏夫
8月8日	新潟県地域包括支援センター職員研修（講師）	新潟県	主任介護支援専門員 佐藤正枝
9月1日	高齢者虐待防止対策従事者研修会（講師）	新潟県長岡地域振興局	主任介護支援専門員 佐藤正枝
10月8日	地域ケア会議推進に係る全国担当者会議実践報告	厚労省	主任介護支援専門員 佐藤正枝
10月16日	新潟県小規模多機能計画作成者研修	上越老人福祉協会	主任介護支援専門員 佐藤正枝
10月20日	介護支援専門員基礎研修（講師）	老施協	主任介護支援専門員 佐藤正枝
10月30～31日	地域ケア会議運営実務者研修・仙台会場（講師）	厚労省	主任介護支援専門員 佐藤正枝
11月4～5日	介護支援専門員研修専門Ⅱ（講師）	新潟県介護支援専門員協会	主任介護支援専門員 佐藤正枝
11月10日	介護支援専門員基礎研修（講師）	老施協	主任介護支援専門員 佐藤正枝
11月14日	新潟市北区ブロック研修会（講師）	新潟市居宅介護支援連絡協議会	主任介護支援専門員 佐藤正枝
11月25～26日	地域ケア会議運営実務者研修・大阪会場（講師）	厚労省	主任介護支援専門員 佐藤正枝
12月5日	高齢者虐待防止研修（講師）	新潟県糸魚川地域振興局	主任介護支援専門員 佐藤正枝
12月17日～18日	地域ケア会議運営実務者研修・名古屋会場（講師）	厚労省	主任介護支援専門員 佐藤正枝
1月21日～22日	介護支援専門員実務研修・長岡会場（講師）	新潟県介護支援専門員協会	主任介護支援専門員 佐藤正枝
1月27日～28日	介護支援専門員実務研修・三条会場（講師）	新潟県介護支援専門員協会	主任介護支援専門員 佐藤正枝
2月2～3日	地域ケア会議運営実務者研修・福岡会場（講師）	厚労省	主任介護支援専門員 佐藤正枝
2月9日	介護支援専門員実務研修・新潟会場（講師）	新潟県介護支援専門員協会	主任介護支援専門員 佐藤正枝
2月13日	認知症地域支援推進員フォローアップ研修（実践報告）	認知症介護研究・研修センター東京	認知症地域支援推進員 力石雅博
2月23～24日	今治市地域ケア会議研修会（講師）	今治市（愛媛県）	主任介護支援専門員 佐藤正枝
2月24日	新潟市小規模多機能計画作成担当者研修（講師）	上越福祉施設協会	主任介護支援専門員 佐藤正枝

2月24日	介護支援専門員実務研修・新潟会場（講師）	新潟県介護支援専門員協会	認知症地域支援推進員 力石雅博
3月2日	介護支援専門員実務研修・新潟会場（講師）	新潟県介護支援専門員協会	主任介護支援専門員 佐藤正枝
3月5日	介護支援専門員実務研修・長岡会場（講師）	新潟県介護支援専門員協会	認知症地域支援推進員 力石雅博
3月9日	介護支援専門員実務研修・上越会場（講師）	新潟県介護支援専門員協会	認知症地域支援推進員 力石雅博
3月11日	介護支援専門員実務研修・三条会場（講師）	新潟県介護支援専門員協会	主任介護支援専門員 佐藤正枝
3月18日	介護支援専門員実務研修・上越会場（講師）	新潟県介護支援専門員協会	認知症地域支援推進員 力石雅博
3月24～25日	介護支援専門員実務研修・新潟会場（講師）	新潟県介護支援専門員協会	主任介護支援専門員 佐藤正枝

（４）認知症サポーター養成講座

開催日	講師・講演内容	主催者	講師名
4月16日	元気印薬局認知症サポーター養成講座	燕市	認知症地域支援推進員 力石雅博
5月28日	認知症オレンジリングカフェ	燕市	認知症地域支援推進員 力石雅博 他
7月16日	燕市保健推進員認知症サポーター養成講座	燕市	認知症地域支援推進員 力石雅博 他
7月31日	認知症オレンジリングカフェ	燕市	認知症地域支援推進員 力石雅博 他
8月1日	分水中学校2年生認知症サポーター養成講座	燕市	認知症地域支援推進員 力石雅博
9月26日	認知症オレンジリングカフェ	燕市	認知症地域支援推進員 力石雅博 他
9月30日	分水小学校6年生認知症サポーター養成講座	燕市	包括支援センター職員 他
10月29日	分水北小学区まちづくり協議会サポーター養成講座	燕市	包括支援センター職員 他
11月14日	燕市健康運動サポーター認知症サポーター養成講座	燕市	認知症地域支援推進員 力石雅博 他
11月15日	認知症オレンジリングカフェ	燕市	認知症地域支援推進員 力石雅博 他
11月26日	燕市保健推進員認知症サポーター養成講座	燕市	包括支援センター職員 他
1月5日	新堀地区認知症サポーター養成講座	燕市	包括支援センター職員 他
3月3日	分水小学校区まちづくり協議会認知症サポーター養成講座	燕市	認知症地域支援推進員 力石雅博 他
3月23日	分水桜町サロンみつば会認知症サポーター養成講座	燕市	包括支援センター職員 他

（５）関係する外部機関・団体の役職歴等

No.	役職名等	氏名	主催
1	新潟県介護支援専門員指導者	主任介護支援専門員 佐藤正枝	新潟県介護支援専門員協会
2	地域包括ケアを推進するための地域ケア会議活用推進等事業委員会委員	主任介護支援専門員 佐藤正枝	厚労省老健局振興課
3	地域包括ケア推進委員会（在宅班）委員	主任介護支援専門員 佐藤正枝	日本社会福祉士会
4	災害支援プロジェクトチーム委員	主任介護支援専門員 佐藤正枝	日本社会福祉士会
5	養成研修委員会委員	主任介護支援専門員 佐藤正枝	新潟県介護支援専門員協会
6	高齢者虐待対応委員会委員	主任介護支援専門員 佐藤正枝	新潟県社会福祉士会
7	健康福祉部会長	管理者 佐藤敦子	分水小学校区まちづくり協議会
8	介護保険介護認定審査員	管理者 佐藤敦子	燕市・弥彦村
9	委員	管理者 佐藤敦子	分水小学校区支え合い活動推進委員会
10	委員	管理者 佐藤敦子	燕弥彦地域在宅医療連携協議会
11	新潟県介護支援専門員指導者	認知症地域支援推進員 力石雅博	新潟県介護支援専門員協会
12	会長	認知症地域支援推進員 力石雅博	燕・西蒲原地区介護支援専門員協議会
13	副会長	認知症地域支援推進員 力石雅博	燕弥彦地域在宅医療連携協議会
14	委員	認知症地域支援推進員 力石雅博	分水小学校区支え合い活動推進委員会
15	健康福祉部会員	社会福祉士 茂岡敏夫	分水小学校区まちづくり協議会

## 14 職員研修実施状況

### ① 法人研修

月 日	研 修 名	研 修 内 容	対 象 者	人 数
平成 26 年 5 月 21 日	被災地人的派遣伝達報告会	東日本大震災被災地支援 職員出向報告会	法人職員	135 名
7 月 3 日	被災地人的派遣伝達報告会	東日本大震災被災地支援 職員出向報告会	法人指導的職員	32 名
7 月 24 日	階層別研修	認知症の人のケアを学ぶ	採用 2 年未満職員	40 名
8 月 27 日	階層別研修	生活の捉え方	採用 3 年未満職員	24 名
9 月 10 日	階層別研修	生活の捉え方	採用 3 年未満職員	26 名
9 月 24 日	平成 26 年度フォローアップ 研修	法人理念の理解	平成 25 年度中途採用・ 平成 26 年新規採用職員	27 名
平成 26 年 1 月 28 日	階層別研修	職場におけるメンタルヘルズ	指導的職員	41 名
2 月 10 日	高齢者虐待防止	高齢者虐待防止	法人常勤職員	83 名
2 月 18 日	高齢者虐待防止	高齢者虐待防止	法人常勤職員	83 名
2 月 27 日	高齢者虐待防止	高齢者虐待防止	法人常勤職員	68 名
3 月 10 日	階層別研修	意思決定と権利擁護	採用 5 年未満職員	22 名
3 月 11 日	高齢者虐待防止	高齢者虐待防止	指導的職員	40 名

### ② 施設内研修

月 日	研 修 名	研 修 内 容	講 師	人 数
平成 26 年 4 月 1 日	フロア研修	法令遵守について	施設長	27 名
4 月 16 日	フロア研修	介護予防とケアプランについて	DS職員	13 名
5 月 20 日	フロア研修	認知症及び認知症ケアに関する研修	DS職員	16 名
6 月 17 日	フロア研修	事故発生等・緊急時の対応	DS職員	12 名
7 月 15 日	フロア研修	身体拘束排除に関する研修	DS職員	13 名
8 月 6 日	園内研修	医ガス保安講習会	DS職員	4 名
9 月 16 日	フロア研修	感染症及び食中毒発生事例検討	DS職員	13 名
10 月 21 日	フロア研修	地震想定防災教育	DS職員	19 名
11 月 25 日	フロア研修	感染症及び食中毒の予防と 蔓延防止について	DS職員	19 名
12 月 16 日	フロア研修	非常災害時の対応に関する 研修	DS職員	14 名
1 月 20 日	フロア研修	腰痛予防について	DS職員	16 名
2 月 17 日	フロア研修	事故発生予防研修	DS職員	16 名
3 月 17 日	フロア研修	利用者のプライバシー保護	DS職員	18 名

③外部研修等  
【デイサービス】

月 日	研 修 名	主 催 者	開 催 場 所	参 加 者	人 数
平成26年5月27日	DS管理者研修	新潟県社協	新潟ユニゾン	DS管理者	1名
6月9日	燕市介護保険サービス事業者連絡協議会	燕市	燕市役所	DS職員	1名
7月5日	燕弥彦地域在宅医療連携協議会	地域振興局	燕市吉田産業会館	DS職員	1名
8月30日	認知症の人にやさしいまち 燕市を目指して!	燕市	燕市文化会館	DS職員	3名
9月2日	コミュニケーションスキルアップ 研修	新潟県社協	新潟ユニゾン	DS職員	1名
9月10日	事例検討会	分水包括	分水保健福祉 センター	DS職員	1名
9月24～25日	県老人福祉施設研究大会	新潟県社協	柏崎市産業文化会 館	DS職員	2名
10月2日	国際福祉機器展HCR	(財)保健福祉 広報協会	東京ビッグサイト	DS職員	1名
10月17日	燕市介護保険全体研修会 「レインボー体操体験教室」	燕市	吉田産業会館	DS職員	1名
10月30日	H26年度通所介護事業所集団指導	新潟県	新潟ユニゾン	DS管理者	1名
11月6日	三法人キャリアアップ研修	三法人連携	つばめ第3デイサービス	理学療法士	1名
11月10日	長岡三古福祉会、桜井の里福祉会 情報交換会	分水の里	生さがい広場地蔵堂	DS職員	1名
11月12日	事例検討会	分水包括	分水保健福祉センター	DS職員	1名
平成27年1月14日	事例検討会	分水包括	分水保健福祉センター	DS職員	1名
1月16日	認知症介護実践者研修総括講座	桜井の里福祉会	新潟テルサ	DS職員	2名

2月18日	分水地区地域ケア会議	分水包括	分水保健福祉センター	DS職員	1名
2月18日	災害発生を想定した図上訓練	新潟県社協	新潟ユニゾン	DS職員	1名
3月2日	西蒲・燕地区老人福祉施設連絡会 機能訓練指導員部会	西蒲・燕地区 老人福祉連 絡会	吉田愛宕の園	DS職員	1名
3月11日	通所サービス分科会	燕市	ラビット花はな	DS職員	1名
3月12日	H27年度介護報酬改定に係る 事業者説明会	新潟県	新潟県民会館	DS管理者	1名
3月19日	ロボットセミナーと最新の ロボット展	燕市	燕三条地場産	DS職員	1名

【三法人キャリアアップ研修受け入れ状況】

平成26年9月22日	デイサービスセンター白ふじの里	生活相談員	1名
9月26日	つばめ福祉会 介護予防事業	機能訓練指導員	1名
10月9日	デイサービスセンター白ふじの里	介護職員	1名
11月5日	デイサービスセンター白ふじの里	機能訓練指導員	1名
11月6～7日	つばめ第3デイサービス	介護職員	1名

## 15. 職員の会議・委員会の状況

年 月 日	会 議 の 内 容
平成 26 年 4 月 1 日	入社式・辞令交付式・理事会
4 月 2 日	事務局会議
4 月 3 日	監事会
4 月 7 日	人事考課委員会
4 月 15 日	デイフロア会議
4 月 12 日	運営会議、監事会
4 月 15 日	事務局会議、ひろば会総会、
4 月 16 日	はな広場入所判定会議、機能訓練指導員会議、生活支援会議
4 月 21 日	DSあり方委員会
4 月 22 日	業務執行部会議、健康教室評価会議、法人リスク・サービス向上
4 月 23 日	委員会
4 月 25 日	第三者委員会
5 月 1 日	研修委員会
5 月 2 日	法人研修委員会
5 月 7 日	事務局会議
5 月 8 日	防災委員会
5 月 9 日	法人人事考課委員会
5 月 14 日	リスク・サービス向上委員会
5 月 15 日	シニアハウス運営懇談会、家族・ボランティア会議
5 月 20 日	デイフロア会議、生活支援会議
5 月 21 日	事務局会議、食事・健康管理委員会
5 月 22 日	運営会議
5 月 23 日	理事会・評議員会
5 月 24 日	家族会総会
5 月 26 日	法人人事考課委員会
5 月 28 日	業務執行部会議、広報委員会
6 月 2 日	法人研修委員会
6 月 3 日	安全運転管理者講習会
6 月 4 日	事務局会議
6 月 5 日	研修委員会
6 月 6 日	人事考課委員会
6 月 9 日	生活支援会議、人事考課委員会、燕市介護保険サービス事業者連絡協議会全体会議
6 月 11 日	リスク・サービス向上委員会
6 月 17 日	デイフロア会議
6 月 18 日	事務局会議、食事・健康管理委員会

6 月 19 日	運営会議、家族・ボランティア委員会
6 月 20 日	環境・美化委員会
6 月 23 日	デイサービスあり方委員会、職場風土向上・規則改正委員会
6 月 25 日	業務執行会議、広報委員会
6 月 26 日	ひろば会
7 月 2 日	事務局会議
7 月 3 日	研修委員会
7 月 7 日	機能訓練指導員会議
7 月 9 日	リスクマネジメント・サービス向上委員会
7 月 10 日	防災委員会
7 月 14 日	生活支援会議、はな広場入居判定会議
7 月 15 日	デイフロア会議
7 月 16 日	事務局会議、食事・健康管理委員会
7 月 17 日	家族・ボランティア委員会
7 月 18 日	環境美化委員会
7 月 22 日	はな広場運営推進会議
7 月 23 日	業務執行会議、広報委員会
7 月 24 日	運営会議
7 月 28 日	法人人事考課委員会
7 月 30 日	シニアハウス運営懇談会
8 月 6 日	理事会・評議員会、事務局会議
8 月 7 日	研修委員会
8 月 5 日	ひろば祭り実行委員会
8 月 11 日	生活支援会議、はな広場入居判定会議
8 月 13 日	リスク・サービス向上委員会
8 月 14 日	防災委員会
8 月 12 日	家族・ボランティア委員会
8 月 15 日	環境美化委員会
8 月 18 日	法人人事考課委員会
8 月 19 日	監事会、デイフロア会議
8 月 20 日	事務局会議、法人研修委員会打ち合わせ
8 月 21 日	運営会議、家族・ボランティア委員会
8 月 22 日	健康教室評価会議
8 月 25 日	デイサービスあり方委員会
8 月 26 日	広報委員会
8 月 27 日	業務執行会議
8 月 28 日	ひろば会
9 月 3 日	事務局会議
9 月 4 日	研修委員会
9 月 5 日	ひろば会
9 月 8 日	生活支援会議、はな広場入居判定会議

9月9日	法人リスク・サービス向上委員会 介護支援専門員実務研修指導者打合せ
9月11日	防災委員会、シニアハウス運営懇談会
9月17日	事務局会議、食事・健康管理委員会
9月18日	運営会議
9月19日	環境美化委員会
9月22日	職場風土・規則改正委員会
10月1日	事務局会議
10月2日	研修委員会
10月6日	人事考課委員会、外部監査
10月9日	防災委員会
10月10日	リスク・サービス向上委員会
10月14日	監事会
10月15日	事務局会議、食事・健康委員会
10月16日	運営会議、家族・ボランティア委員会
10月17日	環境美化委員会
10月20日	機能訓練指導員会議、生活支援会議
10月21日	はな広場運営推進会議
10月22日	業務執行会議、広報委員会
10月23日	ひろば会
10月27日	職場風土向上・規則改正委員会
10月30日	県通所介護事業所集団指導
11月5日	事務局会議、デイサービスあり方委員会
11月6日	研修委員会
11月10日	生活支援会議、はな広場入居判定会議、在宅支援課会議
11月12日	通所サービス分科会
11月13日	防災委員会
11月14日	リスク・サービス向上委員会
11月15日	防災委員会、包括社会福祉士部会、包括管理者会議
11月18日	デイフロア会議
11月19日	事務局会議、食事・健康委員会
11月20日	家族・ボランティア委員会
11月21日	環境美化委員会
11月25日	外部監査、第三者委員会
11月26日	職場風土向上・規則改正委員会 業務執行会議、広報委員会
11月27日	運営会議、ひろば会
12月3日	事務局会議、シニアハウス運営懇談会
12月4日	研修委員会
12月8日	生活支援会議、はな広場入居判定会議
12月9日	監事会

12月11日	防災委員会
12月12日	リスク・サービス向上委員会
12月16日	理事会・評議委員会、デイフロア会議
12月17日	事務局会議、食事・健康管理委員会
12月18日	運営会議、家族・ボランティア委員会
12月19日	環境美化委員会
12月22日	健康教室評価会議
12月23日	はな広場第三者委員会
12月24日	業務執行会議、広報委員会、デイサービスあり方委員会
12月25日	ひろば会、法人研修委員会
1月7日	事務局会議、研修委員会
1月9日	リスク・サービス向上委員会
1月13日	防災委員会
1月14日	シニアハウス運営懇談会
1月15日	法人人事考課委員会、家族・ボランティア委員会
1月16日	環境美化委員会
1月19日	生活支援会議、機能訓練指導員会議、はな広場入居判定会議
1月20日	デイフロア会議、はな広場運営推進会議
1月21日	事務局会議、災害派遣職員任命式、食事・健康管理委員会
1月22日	運営会議
1月26日	法人職場風土向上委員会
1月27日	デイサービスあり方委員会
1月28日	業務執行会議、広報委員会
2月2日	法人人事考課委員会
2月3日	理事会
2月4日	事務局会議
2月5日	研修委員会
2月9日	生活支援会議、はな広場入居判定会議
2月10日	監事会
2月12日	防災委員会
2月13日	リスク・サービス向上委員会
2月17日	デイフロア会議、デイサービスあり方委員会
2月18日	事務局会議、食事・健康管理委員会
2月19日	運営委員会、家族・ボランティア委員会
2月20日	環境美化委員会
2月23日	法人職場風土委員会
2月25日	業務執行会議、広報委員会
2月26日	ひろば会
2月28日	家族役員会、シニアハウス運営懇談会
3月2日	3月採用職員への理事長訓示、法人人事考課委員会
3月4日	事務局会議



3月9日	生活支援会議
3月11日	デイサービスあり方委員会、通所サービス分科会
3月12日	防災委員会、介護報酬改定説明会
3月13日	リスク・サービス向上委員会
3月14日	家族会
3月16日	はな広場入居判定会議
3月17日	デイフロア会議
3月18日	事務局会議、食事・健康管理委員会、予算すり合わせ
3月19日	運営会議、家族・ボランティア委員会
3月20日	環境美化委員会
3月23日	法人職場風土向上委員会
3月24日	外部監査
3月25日	業務執行会議、広報委員会
3月26日	はな広場運営推進会議、ひろば会
3月27日	理事会・評議員会

## 専門委員会活動状況

(平成26年4月～27年3月)

### (1) 法人人事考課委員会

- ① 人事考課スケジュールの整理
- ② 研修の企画と実施
  - 採用3年未満職員研修の開催  
各ユニット会議にて説明会を行う  
「法人の人事考課の考え方とこれまでの経緯」と  
「新しい人事考課表の説明、基準書の確認と説明」
  - 考課者研修の開催  
・2月22日(火) 14:00～16:00 弥彦保健センター  
態度考課項目の新基準書案についてGWを実施」
- ③ 基準書の態度考課A基準の作成、次年度に向けて能力考課の基準書修正、A評価基準の作成を行った。

### (2) 法人職場風土向上・規則改正委員会

- ① 5月：今年度の委員会活動の方向性について
- ② 8月：アンケートの用紙の配布
- ③ 9月：各部署で検討
- ④ 10月：各施設・各課で検討、中間報告会内容について話し合い
- ⑤ 11月：中間報告会
- ⑥ 3月：法人へ提出、法人の考え方を受けて評価
- ⑦ 規則についての見直し、検討、提案
- ⑧ 年度途中で新体制、処遇改善が行われ職員の意識・意欲の向上が図られた。

### (3) 法人研修委員会

- ① 施設内研修計画に基いた研修会の計画・実施
- ② 法人研修に基づいた研修会の計画・実施(新採用研修・階層別研修等)
- ③ 今年度は、各ユニット会議において研修の機会を設けた為、職員全員が受けることが出来た。
- ④ 職員への研修内容についてのアンケートを実施
- ⑤ 研修の実施結果については(17. 職員の研修実施報告に掲載)

### (4) 法人リスク・サービス向上委員会

- ① 毎月、部署ごとに発生した事故、ヒヤリハットの集計と状況報告書を作成・配布

- ② サービス向上・行動制限・身体拘束防止のための自己チェックを8月・2月に実施
- ③ サービス向上のアンケートの実施
- ④ 言葉の使い方、記録の記載の仕方について検討

#### (5) 法人広報委員会

- ① 桜井の里福祉社会合同広報誌『さくら』の作成と年3回（5月・1月・9月）原稿等、制作及び校訂、発行作業
- ② 日常風景、行事等をデジタルカメラ等で撮影及びデータ管理
- ③ はな広場の広報紙として『はな便り』を毎月発行、横田地区に回覧
- ④ 生きがい広場広報しとして『生きがい新聞』を毎月発行
- ⑤ 法人ホームページの作成、各種行事、職員紹介等の更新
- ⑥ 各行事でのカメラ・ビデオ撮影

#### (6) 食事提供・健康管理・感染症対策・痰吸引等安全管理委員会

- ① 周地活動 6月～8月 食中毒予防  
7月～9月 熱中症予防  
11月～3月 インフルエンザ・ノロウイルス対策  
・周知ポスターの掲示・消毒液・マスクの設置等
- ② 職員健康診断の実施（4月・11月）
- ③ 痰・吸引安全管理委員会の開催（9月・3月）
- ④ マニュアルの見直し・修正
- ⑤ 食中毒予防・嘔吐物処理対応研修の開催（6月・7月）
- ⑤ 腰痛予防研修の開催8月
- ⑥ 感染症対策研修の開催（風疹・水虫）10月
- ⑦ 食中毒事例検討
- ⑧ 食事提供嗜好調査の実施
- ⑨ 公用車。施設内の嘔吐処理セットの点検9月～毎月実施

#### (7) 防災委員会

- ① 年間計画に基づき毎月、各種訓練を実施（実施について2-（2）防災害等訓練実施表に記載）
- ② 行方不明者の捜索訓練を年2回実施
- ③ 連絡網を用いて、緊急連絡の訓練を実施
- ④ 防災用具、避難器具を自主点検表に基づき毎月点検を実施
- ⑤ 冬場の非常口、非常階段、すべり台の安全確認と除雪の実施
- ⑥ 事業所で想定される自然災害に対するマニュアル整備に着手

#### (8) 環境美化委員会

- ① 屋外倉庫のゴミ箱の設置及び清掃管理
- ② 2ヶ月に1回程度の車椅子点検と清掃の実施
- ③ プルタブ・ペットポットキャップの改修活動
- ④ 年末大掃除及び施設内の清掃の計画と実施
- ⑤ 畑や花壇の整備及び施設内の環境美化
- ⑥ 車いすとベッドの点検を2ヶ月ごとに点検

#### (9) 家族会・ボランティア委員会

- ① 家族会の事務局としての活動
- ② 家族会役員会の開催・各種家族会行事の案内・開催
- ③ 定期ボランティア様の日程調整・受け入れ等
- ④ その他、随時ボランティア様の受け入れ（実績については15. ボランティア活動報告に記載）

#### 家族会活動実績

日時	活動内容
5月21日	役員会
5月24日	総会・施設見学会（分水いちごの実へ19名参加）
8月24日	ひろば祭りに協賛（かき氷店を出店）
9月15日	敬老祝い会にて100歳の方にお祝い品を贈呈
12月20日	生きがい広場地蔵堂クリスマス忘年会においてプレゼントを贈呈
12月23日	はな広場クリスマス忘年会においてプレゼントを贈呈
2月28日	役員会
3月14日	研修会（介護保険制度改正について）その後意見交換会及び懇親会（弥彦さくらの湯にて）19名参加

## 16. ボランティアの活動状況



家族会総会と研修会の様子です。介護保険制度改正について職員からの説明と、ご家族からの質問に答えさせていただきました。



総会後には懇親会を開催させていただきました。大いに盛り上がり、ご家族との親交が更に深まりました。

### ① 定期ボランティア

活動日	団体名・氏名	活動内容
毎週水曜日・金曜日	大久保 國栄様	麻雀教室
毎週月曜日	どろんこ会様	陶芸教室
毎月第3金曜日	本間 洋子様他2名	フラワーアレンジメント教室
隔月1回	山崎 紘一様	アコーディオン演奏

### ② その他

活動日	団体名・氏名	活動内容
不定期	山口圭子様	笑いヨガ
不定期	さんごじゅの会	餅つきに大正琴演奏
不定期	ウルプア様	フラダンス
不定期	茶谷利つ子様	ピサンキ
不定期	西沢様・山本様	整容
不定期	平倉様	手芸
不定期	細谷賢司様	蕎麦打ち

# 17. 生きがい広場地蔵堂 苦情及び事故・ヒヤリハット状況

## 1 生きがい広場地蔵堂・デイサービス

分類	4月	5月	6月	7月	8月	9月	10月	11月	12月	1月	2月	3月	計
ケアの内容*													0
職員の対応・接遇等		1		1					1				3
個人の生活等													0
制度・法律													0
財産管理等													0
他事業所について													0
計	0	1	0	1	0	0	0	0	1	0	0	0	3

*ケアの内容(詳細)	4月	5月	6月	7月	8月	9月	10月	11月	12月	1月	2月	3月	計
食事関係				1									1
排泄関係													0
入浴関係													0
送迎関係													0
服薬・看護関係													0
介護(相談)関係													0
私物管理関係													0
更衣関係													0
その他		1							1				2
計	0	1	0	1	0	0	0	0	1	0	0	0	3

※平成26年度の生きがい広場地蔵堂・デイサービスのご意見・苦情は3件

## 2 燕市分水地区地域包括支援センター

分類	4月	5月	6月	7月	8月	9月	10月	11月	12月	1月	2月	3月	計
ケアの内容*													0
職員の対応・接遇等													0
個人の生活等													0
制度・法律													0
財産管理等													0
他事業所について													0
計	0	0	0	0	0	0	0	0	0	0	0	0	0

*ケアの内容(詳細)	4月	5月	6月	7月	8月	9月	10月	11月	12月	1月	2月	3月	計
食事関係													0
排泄関係													0
入浴関係													0
送迎関係													0
服薬・看護関係													0
介護(相談)関係													0
私物管理関係													0
更衣関係													0
その他													0
計	0	0	0	0	0	0	0	0	0	0	0	0	0

※平成26年度地域包括支援センターへののご意見・苦情はありませんでした。

# H26年度生きがい広場地蔵堂 事故報告統計

■...事故件数の内、入院/通院をした事故

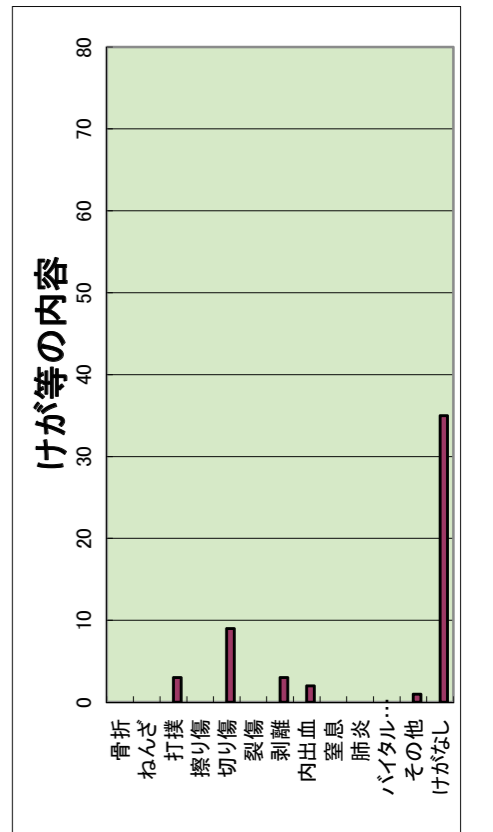
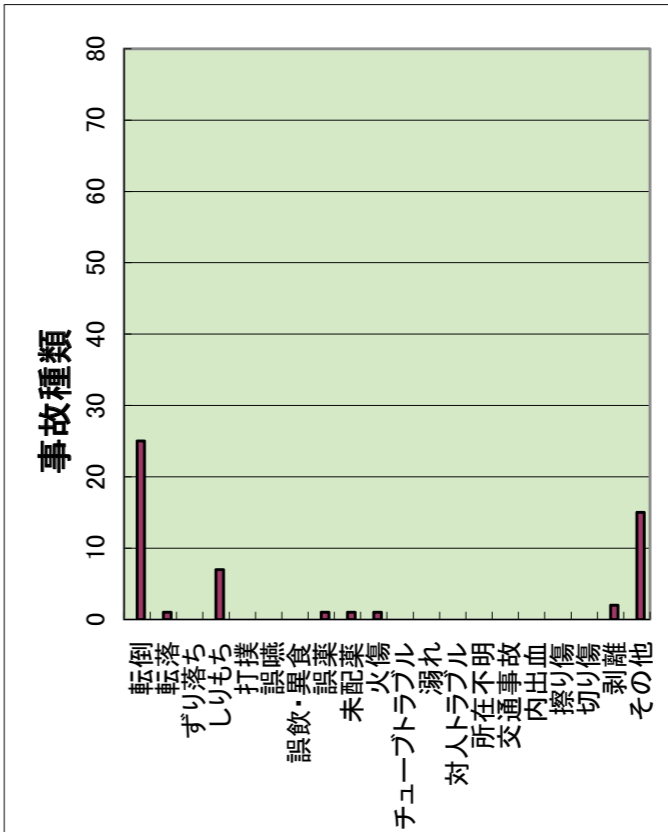
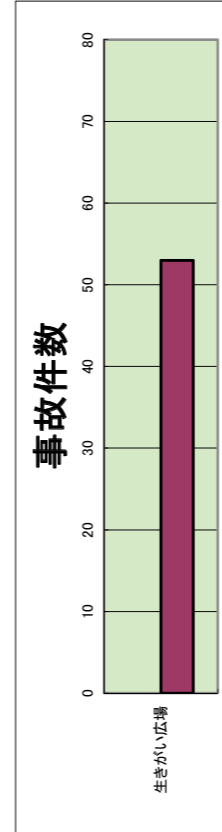
事故件数	事故件数の内、入院/通院をした事故												合計		
	4月	5月	6月	7月	8月	9月	10月	11月	12月	1月	2月	3月			
生きがい広場	4	1	4	0	4	0	6	0	5	0	4	0	2	0	53
昨年度件数	9	0	6	0	6	0	3	0	4	0	5	0	3	0	53

事故種類	事故種類の内、入院/通院をした事故												合計			
	4月	5月	6月	7月	8月	9月	10月	11月	12月	1月	2月	3月				
転倒	2	1	1	0	2	1	0	1	0	1	0	1	0	1	0	25
転落	1	0														1
ずり落ち																0
しりもち	1	0		1	0	1	0	1	0	2	0	1	0		7	
打撲															0	
誤嚥															0	
誤飲・異食									1	1					0	
誤薬									1	0					1	
未配薬									1	0					1	
火傷						1	0								1	
チューブトラブル															0	
溺れ															0	
対人トラブル															0	
所在不明															0	
交通事故															0	
内出血															0	
擦り傷															0	
切り傷															0	
剥離															2	
その他	3	0	1	0	4	0	2	0	2	0	1	0	2	0	15	

けが等の内容	けが等の内容の内、入院/通院をした事故												合計		
	4月	5月	6月	7月	8月	9月	10月	11月	12月	1月	2月	3月			
骨折															0
ねんざ															0
打撲	1	1	0	1	0										3
擦り傷															0
切り傷	1	0		2	0	2	0	1	0	1	0	2	0	9	
裂傷															0
剥離															3
内出血															2
窒息															0
肺炎															0
バイタル異常															0
その他															1
けがなし	3	0	2	2	0	4	0	4	0	1	0	3	0	1	35



発生場所	4月	5月	6月	7月	8月	9月	10月	11月	12月	1月	2月	3月	合計			
1Fモダン亭	1	0		2	0	2	0	1	0	1	0	4	0	1	0	19
1Fソファ付近	1	0							2	0						3
足湯																0
1Fハイカラ亭																0
1F怪力堂			1	0						1	0					2
園芸室																0
木工室																0
PCマージャン将棋室												1	0			1
1F玄関脇トイレ																0
1Fハイカラ亭脇トイレ																0
1F木工室脇トイレ																0
2Fロマン亭			1	0	1	0										4
2F静養室		1	0													2
マツサージュールーム		2	0	1	0											4
シアタールーム																0
トイレ				1	0	1	0									2
小梅の湯/脱衣室																1
シャボンの湯/脱衣室																0
香りの湯/脱衣室				1	0	1	0	1	0							3
廊下				1	0	1	0									5
EV・階段	1	1														2
玄関(内)				1	0											2
玄関(外)		1	0													1
リフトバス等																0
利用者宅																0
外出先で	1	0														1
道路																1
その他																0

発生時刻	4月	5月	6月	7月	8月	9月	10月	11月	12月	1月	2月	3月	合計
7:00~													0
8:00~													0
9:00~													3
10:00~	1	0		3	0	3	0	2	0	2	0		11
11:00~		1	0	1	0								3
12:00~		1	0	1	0	1	0						6
13:00~		2	0	1	0	1	0						8
14:00~	1	1	0	1	0	1	0	1	0	1	0		10
15:00~			1	0	1	0							6
16:00~	2	0		1	0	1	0						6
17:00~													0
18:00~													0
19:00~													0

発生場所

- 1Fモダン亭
- 1Fソファ付近
- 足湯
- 1Fハイカラ亭
- 1F怪力堂
- 園芸室
- 木工室
- PCマージャン将棋室
- 1F玄関脇トイレ
- 1Fハイカラ亭脇トイレ
- 1F木工室脇トイレ
- 2Fロマン亭
- 2F静養室
- マツサージュールーム
- シアタールーム
- トイレ
- 小梅の湯/脱衣室
- シャボンの湯/脱衣室
- 香りの湯/脱衣室
- 廊下
- EV・階段
- 玄関(内)
- 玄関(外)
- リフトバス等
- 利用者宅
- 外出先で
- 道路
- その他

発生時刻

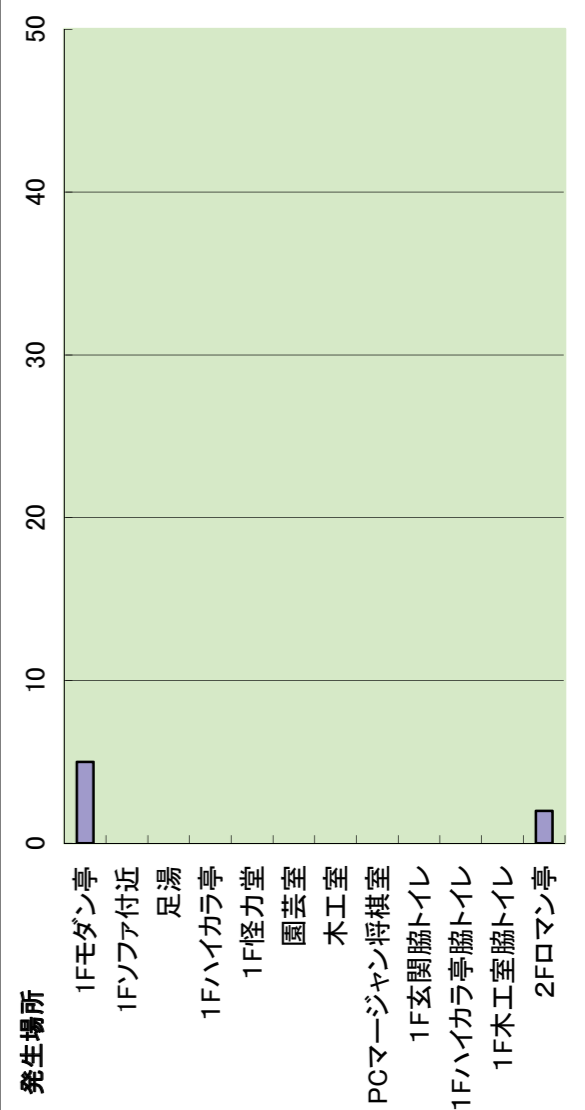
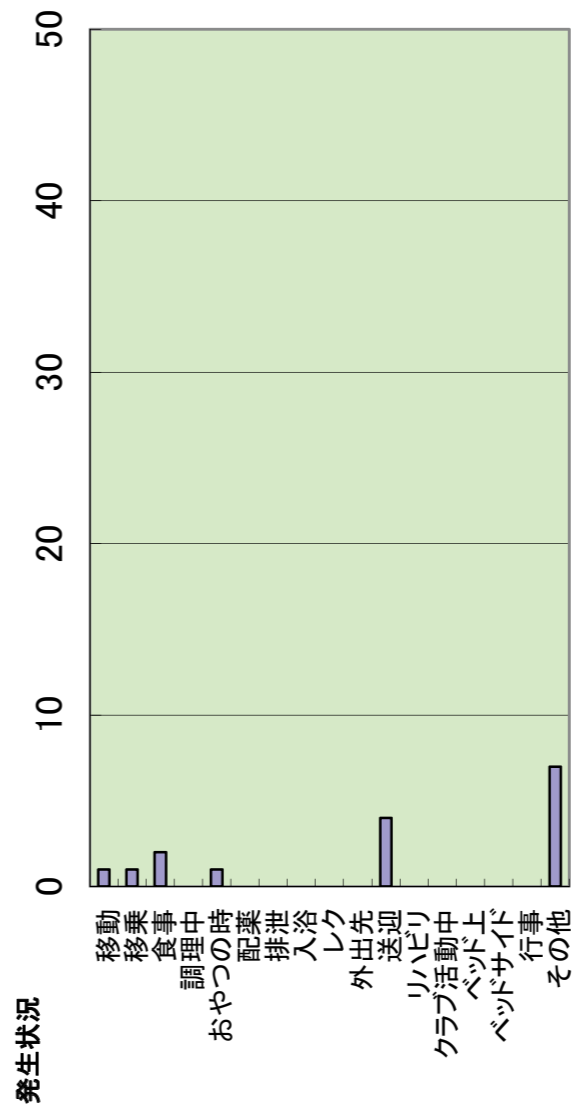
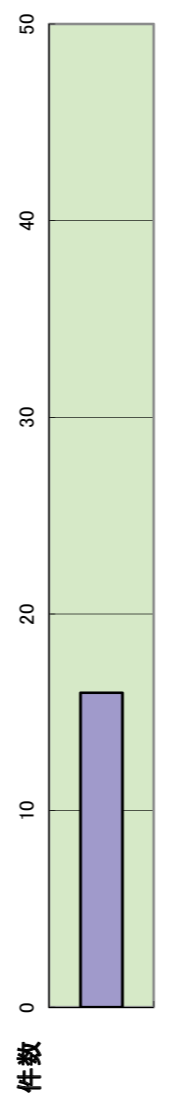
- 7:00~
- 8:00~
- 9:00~
- 10:00~
- 11:00~
- 12:00~
- 13:00~
- 14:00~
- 15:00~
- 16:00~
- 17:00~
- 18:00~
- 19:00~

生きがい地蔵堂 ヒヤリハット報告統計

ヒヤリ件数	4月	5月	6月	7月	8月	9月	10月	11月	12月	1月	2月	3月	合計
ヒヤリ件数	3	2	0	2	0	2	1	1	2	2	1	0	16
昨年度件数	2	0	2	1	2	1	1	3	1	1	1	0	15

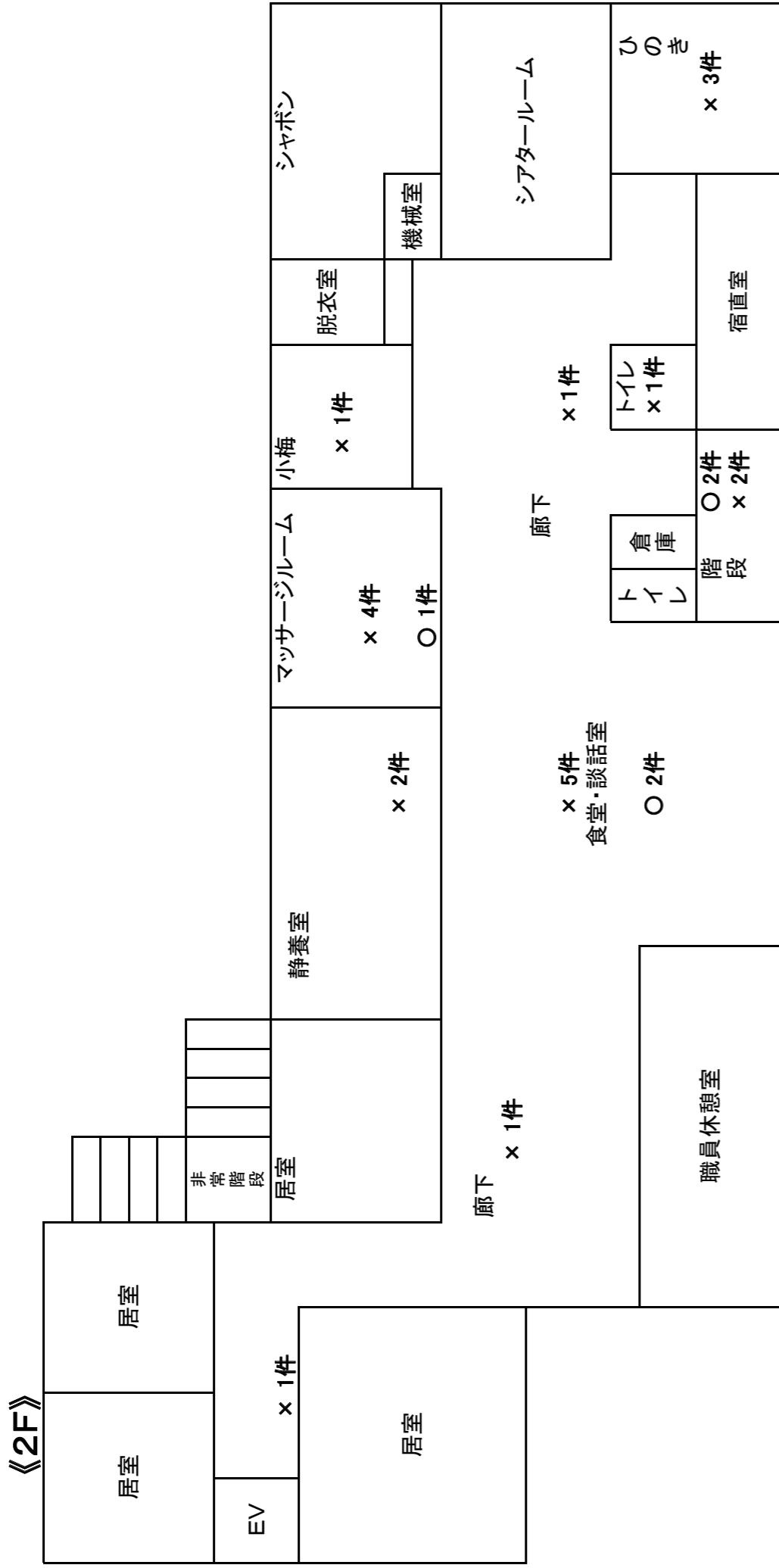
発生状況	4月	5月	6月	7月	8月	9月	10月	11月	12月	1月	2月	3月	合計
移動				1									1
移乗											1		1
食事	1	1											2
調理中													0
おやつの時			1										1
配薬													0
排泄													0
入浴													0
レク													0
外出先													0
送迎						1	1	1					4
リハビリ													0
クラブ活動中													0
ベッド上													0
ベッドサイド													0
行事													0
その他	2			1		1			2		1		7

発生場所	4月	5月	6月	7月	8月	9月	10月	11月	12月	1月	2月	3月	合計
1Fモダン亭	1	1		1									5
1Fソファ付近											1	1	0
足湯													0
1Fハイカラ亭													0
1F怪力堂													0
園芸室													0
木工室													0
PCマージャン将棋室													0
1F玄関脇トイレ													0
1Fハイカラ亭脇トイレ													0
1F木工室脇トイレ													0
2Fロマン亭	1								1				2
2F静養室													0

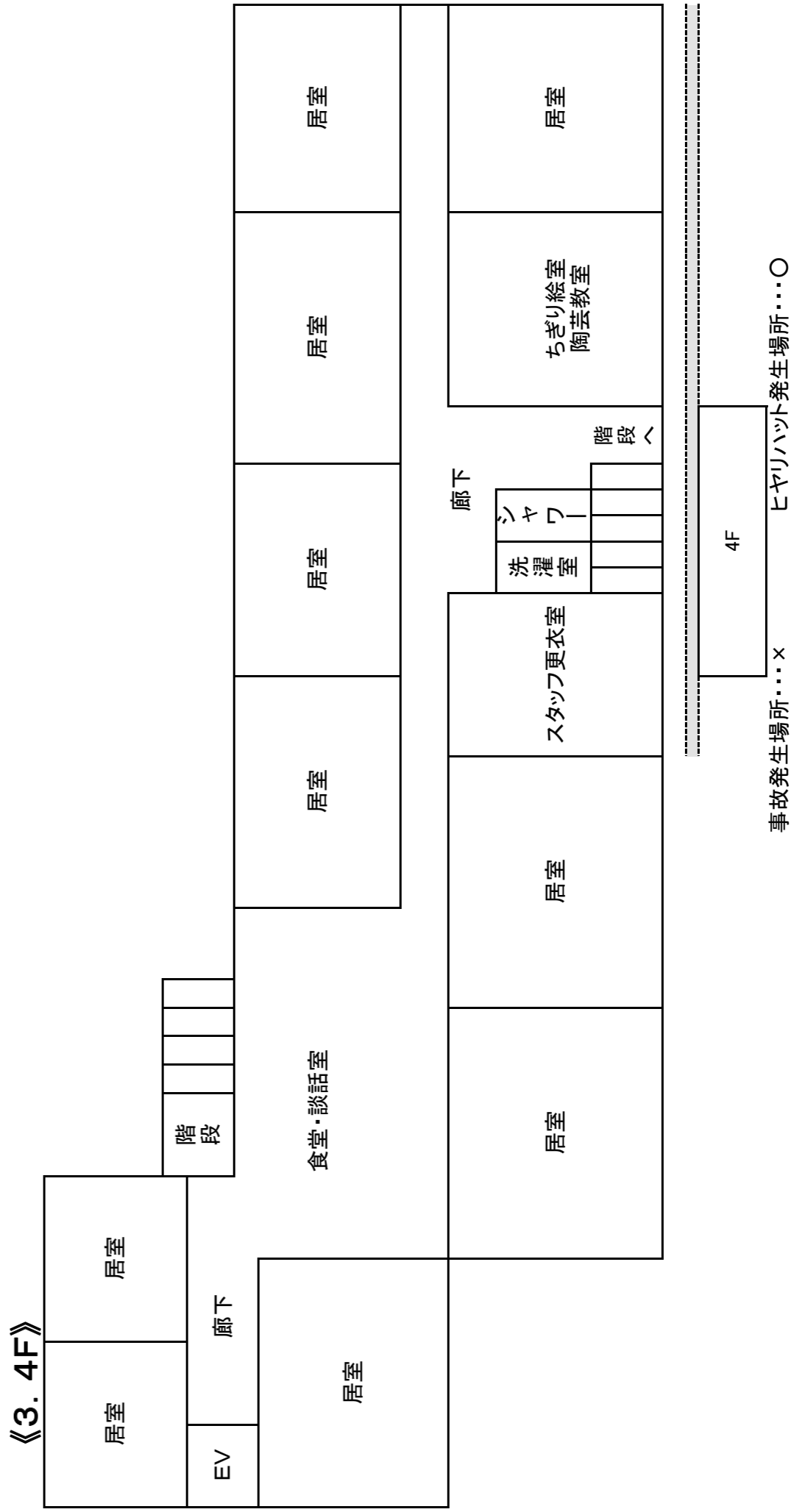




生きがい地蔵堂DS 事故・ヒヤリハット発生場所



生きがい地蔵堂DS 事故・ヒヤリハット発生場所



## 18. 視察・見学・実習生等の受け入れ状況

### (1) 視察・見学

月 日	来 所 者 等	人 数
H26年4月1日	法人新採用職員施設見学	29名
4月19日	十日町つまりそう様	7名
6月19日	法人施設見学学生様	3名
6月23日	ももの木柏崎様	3名
6月25日	法人施設見学学生様	1名
7月9日	法人施設見学学生様	1名
7月23日	燕市社会教育課主催北陸学園学生様	3名
8月7日	法人施設見学学生様	3名
8月8日	法人施設見学学生様	3名
8月20日	法人施設見学学生様	1名
8月26日	まちづくり協議会様	20名
10月7日	白根デイサービスセンター様	3名
10月9日	白根デイサービスセンター様	3名
10月23日	菅名の里様	6名
11月11日	長岡三古様	3名
11月19日	松風園様	5名
12月1日	八色園様	3名
H27年2月12日	長岡三古縄文の杜様	2名
2月13日	長岡三古縄文の杜様	2名

### (2) 分水中学校2学年職場体験学習受け入れ

- ① 勤労体験により、働く事の苦勞や喜び、生きがいなどを知り将来に向けて望まし職業観を養う。
- ② 職種に求められる技術や知識を知るとともに、職場における規律、礼儀、言葉遣いなどの社会性を学ぶ機会とする。
- ③ 職場体験をとおして、見通しをもった進路計画を練る。  
上記ねらいにて職場体験の場として、平成26年7月31日～8月1日の2日間9:30～15:00の時間帯に3名の中学生の受け入れを行う。

### (3) 介護等体験の受け入れ

◇教職員免許法の特例等に関する法律に基づく、介護体験等の受け入れを行いました。

期 間	学 校 名	受け入れ人数
平成26年10月27日 ～10月31日	新潟経営大学	1名



## 19. 平成26年度決算

### 貸借対照表

社会福祉法人 桜井の里福祉会（法人合算） (単位：千円)

借方			貸方		
科目	決算額	摘要	科目	決算額	摘要
現金預金	547,568		事業未払金	66,265	
事業未収金	234,084		1年以内返済予定設備資金借入金	37,345	
未収金	424		預り金	1,718	
未収補助金	76,200		職員預り金	2,145	
立替金	373		前受金	996	
前払金	5,195		設備資金借入金	182,035	
土地（基本財産）	163,140		基本金	282,325	
建物（基本財産）	2,507,156		国庫補助金等特別積立金（整備時分）	796,165	
土地	2,394		国庫補助金等特別積立金（償還補助分）	805,714	
建物	2,027		施設整備建設積立金	79,000	
構築物	28,348		人件費積立金	27,000	
車輛運搬具	27,486		次期繰越活動増減差額	1,467,847	
器具及び備品	46,667		(うち当期活動増減差額)	45,072	
権利	1,182				
投資有価証券	311				
施設整備建設積立資産	79,000				
人件費積立資産	27,000				
合計	3,748,555		合計	3,748,555	

### 資金収支計算書

社会福祉法人 桜井の里福祉会（法人合算） (単位：千円)

借方			貸方		
科目	決算額	摘要	科目	決算額	摘要
人件費支出	1,164,553		介護保険保険事業収入	1,618,632	
事業費支出	239,057		老人福祉事業収入	13,732	
事務費支出	124,496		借入金利息補助金収入	3,299	
利用者負担軽減額	5,808		経常経費寄附金収入	468	
支払利息支出	3,299		受取利息配当金収入	188	
その他の支出	7,428		その他の収入	21,442	
設備資金借入金元金償還支出	37,345		施設整備補助金収入	113,765	
固定資産取得支出	265,318		前期末支払資金残高	868,499	
当期末支払資金残高	792,721				
(うち当期資金収支差額)	-75,778				
合計	2,640,025		合計	2,640,025	

### 貸借対照表

生きがい広場・地藏堂拠点区分 (単位：千円)

借方			貸方		
科目	決算額	摘要	科目	決算額	摘要
現金預金	34,588		事業未払金	4,795	
事業未収金	16,387		1年以内返済予定設備資金借入金	6,800	
未収金	8		預り金	1,717	
立替金	1		職員預り金	97	
前払金	181		設備資金借入金	68,000	
土地（基本財産）	24,915		国庫補助金等特別積立金（整備時分）	41,226	
建物（基本財産）	192,844		国庫補助金等特別積立金（償還補助分）	61,200	
構築物	3,769		次期繰越活動増減差額	93,937	
車輛運搬具	557		(うち当期活動増減差額)	-5,205	
器具及び備品	4,522				
合計	277,772		合計	277,772	

### 資金収支計算書

生きがい広場・地藏堂拠点区分 (単位：千円)

借方			貸方		
科目	決算額	摘要	科目	決算額	摘要
人件費支出	109,026		介護保険保険事業収入	139,914	
事業費支出	17,652		借入金利息補助金収入	1,313	
事務費支出	12,378		受取利息配当金収入	7	
利用者負担軽減額	268		その他の収入	420	
支払利息支出	1,313		施設整備補助金収入	6,800	
その他の支出	215		前期末支払資金残高	44,753	
設備資金借入金元金償還支出	6,800				
拠点区分間繰入金支出	1,000				
当期末支払資金残高	44,555				
(うち当期資金収支差額)	-197				
合計	193,207		合計	193,207	

生きがい広場地蔵堂拠点区分

- ・生きがい広場地蔵堂・デイサービス
- ・生きがい広場地蔵堂・地域の茶の間
- ・燕市分水地区地域包括支援センター
- ・燕市分水地区介護予防支援事業
- ・燕市認知症施策総合推進事業

## 貸借対照表

有料老人ホーム拠点区分

(単位：千円)

借 方			貸 方		
科 目	決算額	摘要	科 目	決算額	摘要
現金預金	4,563		事業未払金	927	
事業未収金	206		1年以内返済予定設備資金借入金	3,200	
立替金	25		預り金	1	
前払金	124		前受金	996	
土地（基本財産）	11,724		設備資金借入金	32,000	
建物（基本財産）	90,750		国庫補助金等特別積立金（整備時分）	48,201	
構築物	1,774		次期繰越活動増減差額	23,867	
器具及び備品	26		(うち当期活動増減差額)	-213	
合 計	109,192		合 計	109,192	

## 資金収支計算書

有料老人ホーム拠点区分

(単位：千円)

借 方			貸 方		
科 目	決算額	摘要	科 目	決算額	摘要
人件費支出	5,138		介護保険保険事業収入	13,732	
事業費支出	5,027		借入金利息補助金収入	618	
事務費支出	2,845		受取利息配当金収入	1	
支払利息支出	618		その他の収入	218	
設備資金借入金元金償還支出	3,200		施設整備補助金収入	3,200	
当期末支払資金残高	2,993		前期末支払資金残高	2,052	
(うち当期資金収支差額)	940				
合 計	19,821		合 計	19,821	

有料老人ホーム拠点区分

- ・ 生きがい広場地蔵堂・シニアハウス