

平成29年度  
社会福祉法人 桜井の里福祉会

事業報告書



特別養護老人ホーム桜井の里



特別養護老人ホーム分水の里



生きがい広場地蔵堂



高齢者総合生活支援施設はな広場



平成29年12月開所の小規模多機能ホーム桜井の里・あかつかの家



地域生活支援施設つどい



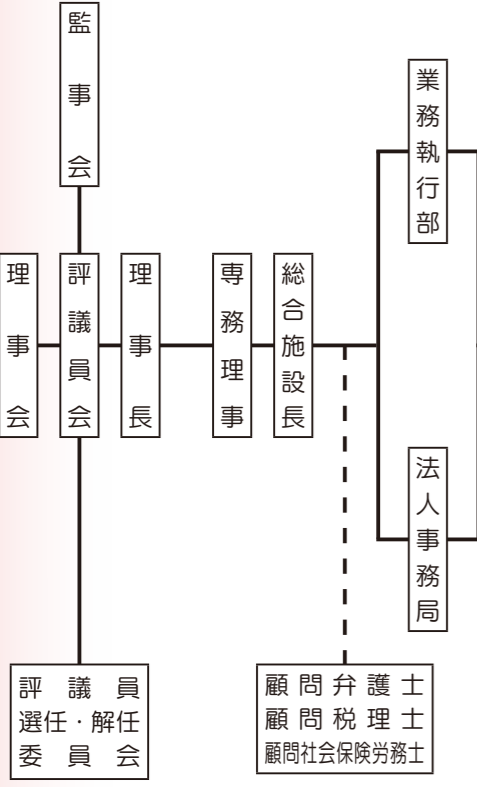
# 「もうひとつの わが家づくり」



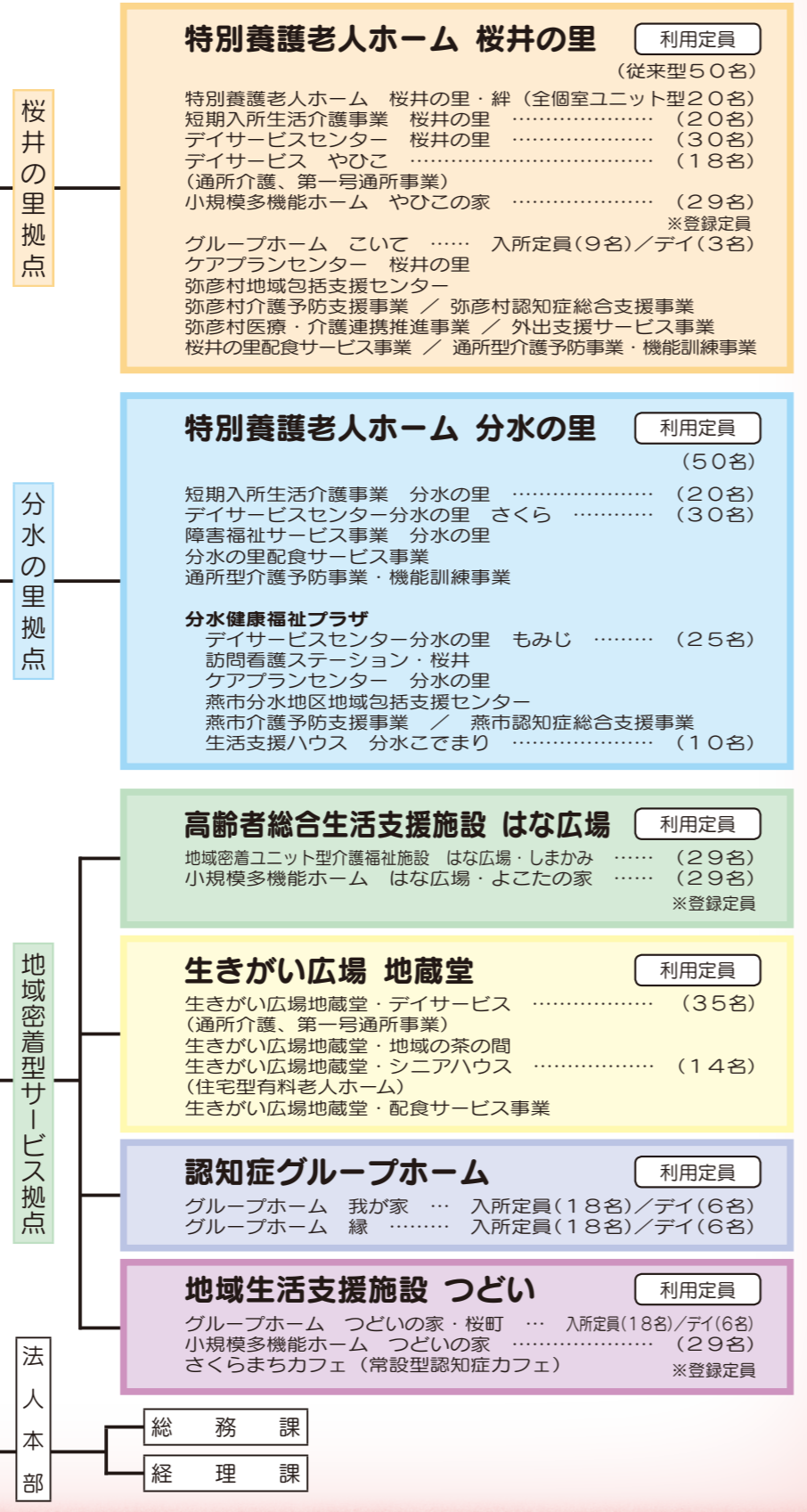
1. 法人事業概要・組織図、沿革	P1
2. 理事会の開催状況	P3
3. 評議員会の開催状況	P4
4. 監事監査と監査法人による巡回監査について	P5
5. 内部監査の実施概要について	P6
6. 法人体制	P7~8
7. 法人の委員会の組織状況	P9
8. 法人の諸行事全体概要	P10~11
9. 法人内部・外部研修等の開催・参加状況	P12~14
10. 関係する外部機関・団体との交流の状況	P15~16
11. 燕市内の三法人との連携・協力体制	P17
12. 社会貢献、地域活動、その他取組について	P18~19
13. 法定研修の実施状況	P20
14. 職員採用活動状況	P21
15. 広報誌等情報の公開状況	P22~24
16. 平成29年度決算	P25



県央地区  
弥彦村・燕市内にて  
**4つの拠点  
43事業**  
を展開



■ **法人の事業概要・組織図**



弥彦村・燕市は県内屈指の観光地として知られ、自然と歴史情緒に溢れる癒しの環境が広がります。

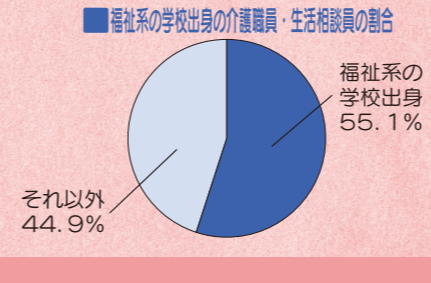
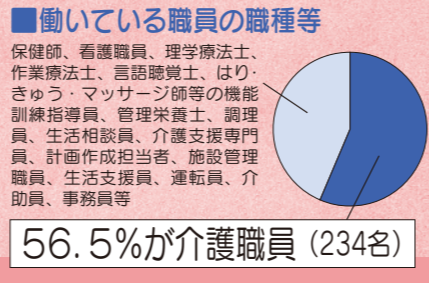
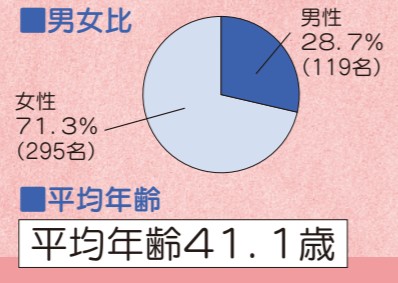


■ **法人の沿革**

- H6. 4 特別養護老人ホーム 桜井の里 開所**
  - (利用定員 長期入所50名:短期入所20名)
  - 弥彦村デイサービスセンター 事業開始 (定員15名 現在はデイサービスセンター桜井の里30名)
  - 弥彦村在宅介護支援センター 事業開始
- H10.10 弥彦村在宅老人配食サービス 事業開始** (※現在は桜井の里配食サービス事業) サテライトデイサービス 事業開始 (※現在はデイサービスやひこへ移管)
- H11.10 特別養護老人ホーム 分水の里 開所**
  - (利用定員 長期入所50名:短期入所20名:通所介護25名)
  - 分水町在宅介護支援センター 事業開始
- H12. 4 デイサービスセンター分水の里 もみじ (定員20名) 開所** 分水町高齢者生きがい生活活動支援 事業開始
- H15. 4 高齢者総合生活支援センター 開所** 障害福祉サービス事業 事業開始 (分水の里)
- H17. 2 デイサービスやひこ (定員25名) 開所** 分水町生活支援ハウス 分水こども (業務委託:定員10名) 開所
- 6 グループホーム 我が家 (定員2ユニット18名) 開所**
- 8 グループホーム こいて (定員1ユニット9名) 運営委託開始**
- H18. 4 グループホーム こいて (定員1ユニット9名、通所介護:定員3名) 事業開始** 弥彦村在宅介護支援センター 事業廃止 弥彦村地域包括支援センター、燕市分水地区地域包括支援センター 事業開始
- H18.10 生きがい広場 地蔵堂 開所**
  - (通所介護、介護予防通所介護、生きがい活動支援通所事業、高齢者・障がい者用の複合住宅各事業、燕市通所型介護予防事業・機能訓練事業受託)
- H20. 4 グループホーム 縁 (定員2ユニット18名) 事業開始** 弥彦村通所型介護予防事業・機能訓練事業 受託開始
- 6 グループホーム 我が家 通所介護 (定員3名) 事業開始**
- H22. 3 特別養護老人ホーム桜井の里 全個室ユニット型20名増床**
  - 燕市在宅介護支援センター事業廃止
- H23. 4 グループホーム縁 通所介護 (定員3名) 事業開始**
- H23. 9 高齢者総合生活支援施設 はな広場 開所**
  - 地域密着ユニット型介護福祉施設 はな広場・しまかみ (定員29名)
  - 小規模多機能ホーム はな広場・よこたの家 (登録定員26名)
- H25. 4 生きがい広場地蔵堂・シニアハウス (住宅型有料老人ホーム) 事業開始** (複合住宅を事業廃止し設置)
- H26. 4 燕市認知症施策総合推進事業 受託開始** (※翌年より名称変更)
- H27. 3 地域生活支援施設 つどい 開所**
  - グループホーム つどいの家・桜町 (定員2ユニット18名)
  - 小規模多機能ホーム つどいの家 (登録定員29名)
  - 認知症カフェ (誰でもカフェ)
- H27. 4 燕市分水地区在宅老人配食サービス事業開始** (※現在は分水の里と生きがい広場地蔵堂配食サービス事業)
- H28. 4 分水健康福祉プラザ開所 (旧燕市分水町健康福祉センターを燕市より譲渡、名称変更)** 訪問看護ステーション・桜井 開所 弥彦村と燕市で介護予防支援事業と認知症総合支援事業、弥彦村では、医療・介護連携推進事業を受託開始
- H29. 3 小規模多機能ホームやひこの家 開所** (登録定員29名) デイサービスやひこ、生きがい広場地蔵堂で、通所介護に加え、第一号通所事業開始

**職員DATAあらかると**  
(平成29年5月末時点の在籍ベース)

**職員数414名**



■ **福祉・医療分野の主だった資格取得、研修受講状況 (単位=人。1人で複数資格取得も有)**

介護福祉士	保健師	看護師(准看護師含む)	理学療法士	作業療法士	言語聴覚士	管理栄養士	社会福祉士	精神保健福祉士
216	2	39	11	5	1	10	44	4
はり きゅう・マッサージ師	介護支援専門員	認知症介護指導者研修	認知症介護1-9-研修	小規模多機能型住宅介護計画作成担当者研修	認知症介護実践者研修	認知症介護管理者研修	嚥下吸引指導者講習	嚥下吸引等研修
1	79 (うち、主任介護支援専門員 11)	8	16	15	70	12	12	45

## 2. 理事会の開催状況

開催年月日	出席理事数	欠席理事数	出席監事数	議題	会場
第一回 H29.4.1	7人	なし	2人	社会福祉法人桜井の里福祉会 理事長の選任について 社会福祉法人桜井の里福祉会 専務理事の選任について 社会福祉法人桜井の里福祉会 業務執行理事の選任について 平成29年度 第1回評議員会の開催について (仮称) 新潟市西区赤塚地区の小規模多機能型居宅介護支援事業所の名称について 定款の変更について 経理規程の一部改正について 事務処理規程の一部改正について 平成28年度 社会福祉法人桜井の里福祉会 事業報告について 平成28年度 社会福祉法人桜井の里福祉会 決算について ～ 決算報告書及び監査結果報告書 ～ 平成29年度 第1次補正予算について	桜井の里
第二回 H29.6.9	7人	なし	2人	理事長の選任について 専務理事の選任について 業務執行理事の選任について 給与規程の一部改正について 定款細則の一部改正について 公印管理規則の一部改正について 各拠点の運営状況、実績報告について ケアプランセンター桜井の里・あかつかの運営ケア計画について ケアプランセンター桜井の里・あかつかの予算について 小規模多機能ホーム桜井の里・あかつかの家 利用者送迎車輛の入れ札について 小規模多機能ホーム桜井の里・あかつかの家 利用者送迎車輛の入れ札参加者の決定について 第2次補正予算について	桜井の里
第三回 H29.6.27	7人	なし	1人	平成29年度 第2回評議員会の開催について 不動産の取得について 定款の変更について 就業規則の一部改正について パートタイム職員就業規則の一部改正について 給与規程の一部改正について 育児休業、育児のための深夜業の制限及び育児短時間勤務等に関する規程の一部改正について デイサービスセンター分水の里もみじの営業日の変更について 各拠点の運営状況、実績報告について 小規模多機能ホーム桜井の里・あかつかの家 運営ケア計画について 小規模多機能ホーム桜井の里・あかつかの家 予算について 第3次補正予算について 外国人介護福祉士及び外国人技能実習生の採用について	桜井の里
第五回 H29.10.13	7人	なし	2人	各拠点の運営状況、実績報告について 新規事業の経過及び今後について 第4次補正予算について	桜井の里
第六回 H29.12.8	7人	なし	2人	経理規程の一部改正について 就業規則の一部改正について パートタイム職員就業規則の一部改正について 各拠点の運営状況、実績報告について 第5次補正予算について 組織図・法人本部体制の一部改正について 各拠点の運営状況、実績報告について 第6次補正予算について 平成30年度 運営ケア計画について ～ 各拠点について ～ 平成30年度 予算について ～ 各拠点について ～ 給与規程の一部改正について	桜井の里

## 3. 評議員会の開催状況

開催年月日	出席評議員数	欠席評議員数	出席監事数	議題(報告)	会場
第一回 H29.6.27	9人	なし	1人	理事、監事の選任について 定款の変更について 役員及び評議員の報酬並びに費用に関する規程の制定について 平成28年度 社会福祉法人桜井の里福祉会 事業報告について 平成28年度 社会福祉法人桜井の里福祉会 決算について ～ 決算報告書及び監査結果報告書 ～	桜井の里
第二回 H29.11.1	8人	1人	2人	定款の変更について	桜井の里

4. 監事監査と監査法人による巡回監査について

(1) 監事による監査

回数	実施年月日	監査対象	備考
1回	平成29年5月24日	平成29年3月分及び平成28年度決算 法人会計監査	監事 2名 理事長
2回	平成29年11月28日	平成29年4月～10月分 法人会計監査	監事 2名 理事長
3回	平成30年5月22日	平成29年11月～平成30年3月分 及び平成29年度決算 法人会計監査	監事 2名 理事長

(2) 監査法人（税理士法人さくら総合会計）による巡回監査

回数	実施年月日	監査対象
1回	平成29年3月28・31日	平成29年1月、2月分本部会計並びに各事業会計
2回	平成29年5月19・22日	平成29年3月分本部会計並びに各事業会計 並びに平成28年度決算
3回	平成29年7月21・25日	平成29年4月、5月、6月分法人会計監査
4回	平成28年9月21・26日	平成29年7月、8月分法人会計監査
5回	平成29年11月16・17日	平成29年9月、10月分法人会計監査
6回	平成30年1月19・25日	平成29年11月、12月分法人会計監査
7回	平成30年3月28・29日	平成30年1月、2月分法人会計監査
8回	平成30年5月14・15日	平成30年3月分法人会計監査 並びに平成29年度決算

H29年度 内部監査スケジュール概要について

1.特別養護老人ホーム監査時の書類は「介護保険法」とする  
 2.スケジュール ①監査資料提出・・・監査1週間前までに、監査を受ける側＝被監査側が監査実施担当へ資料を1部（原本として使用）提出  
 ②上記に加え、実際の監査報告等（受けた場合）、内部で行った前年度の監査報告書（指摘・改善点・取組み報告）も提出

対象拠点 月日 時間	地域密着サービス拠点 7月10日(月)	桜井の里 7月11日(火)	分水の里 7月13日(木)	分水の里 7月14日(金)	監査実施担当 部署名	監査実施担当 部署名	監査実施担当 部署名	監査実施担当 部署名	備考
9:30～	つどいの家 計画作成担当者 生活相談員	やひこの家 よこたの家 管理者 計画作成担当者	燕市分水地域 包括支援センター 社会福祉士 2名	弥彦村地域 包括支援センター 社会福祉士 2名	特別養護老人ホーム桜井の里 生活相談員 2名 介護支援専門員 2名	特別養護老人ホーム分水の里 生活相談員 2名 介護支援専門員 2名	特別養護老人ホーム分水の里 生活相談員 2名 介護支援専門員 2名	特別養護老人ホーム分水の里 生活相談員 2名 介護支援専門員 2名	9:30～
10:00～	はな広場・しまかみ 看護師 生活相談員 介護支援専門員	つどいの家 よこたの家 管理者 計画作成担当者	GH縁 計画作成担当者 2名 介護職員	GH縁 計画作成担当者 2名 介護職員	特別養護老人ホーム桜井の里 生活相談員 2名 介護支援専門員 2名	特別養護老人ホーム分水の里 生活相談員 2名 介護支援専門員 2名	特別養護老人ホーム分水の里 生活相談員 2名 介護支援専門員 2名	特別養護老人ホーム分水の里 生活相談員 2名 介護支援専門員 2名	10:00～
10:30～	やひこの家 よこたの家 管理者 計画作成担当者	弥彦村地域 包括支援センター 社会福祉士 2名	本部総務 本部職員 (総務)	弥彦村地域 包括支援センター 社会福祉士 2名	特別養護老人ホーム桜井の里 生活相談員 2名 介護支援専門員 2名	特別養護老人ホーム分水の里 生活相談員 2名 介護支援専門員 2名	特別養護老人ホーム分水の里 生活相談員 2名 介護支援専門員 2名	特別養護老人ホーム分水の里 生活相談員 2名 介護支援専門員 2名	10:30～
11:30～	はな広場・しまかみ 看護師 生活相談員 介護支援専門員	つどいの家 よこたの家 管理者 計画作成担当者 生活操舵委員	我が家 管理者 計画作成担当者 2名	我が家 管理者 計画作成担当者 2名	特別養護老人ホーム桜井の里 生活相談員 2名 介護支援専門員 2名 看護師	特別養護老人ホーム分水の里 生活相談員 2名 介護支援専門員 2名	特別養護老人ホーム分水の里 生活相談員 2名 介護支援専門員 2名	特別養護老人ホーム分水の里 生活相談員 2名 介護支援専門員 2名	11:30～
12:30～	生きがい広場DS 主任 生活相談員	DSやひこ 生活相談員 理学療法士	DSさくら DSもみじ 生活相談員 2名	DSさくら DSもみじ 生活相談員 2名	特別養護老人ホーム桜井の里 生活相談員 2名 介護支援専門員 2名 看護師	特別養護老人ホーム分水の里 生活相談員 2名 介護支援専門員 2名	特別養護老人ホーム分水の里 生活相談員 2名 介護支援専門員 2名	特別養護老人ホーム分水の里 生活相談員 2名 介護支援専門員 2名	12:30～
13:30～	生きがい広場DS 主任 生活相談員	DSやひこ 生活相談員 理学療法士	GHつどいの家・桜井 計画作成担当者 2名 介護職員	GHつどいの家・桜井 計画作成担当者 2名 介護職員	特別養護老人ホーム桜井の里 生活相談員 2名 介護支援専門員 2名 看護師	特別養護老人ホーム分水の里 生活相談員 2名 介護支援専門員 2名	特別養護老人ホーム分水の里 生活相談員 2名 介護支援専門員 2名	特別養護老人ホーム分水の里 生活相談員 2名 介護支援専門員 2名	13:30～
14:30～	よこたの家 計画作成担当者 生活相談員	DS桜井の里 言語聴覚士 介護職員	DSもみじ DSさくら 生活相談員 2名	DSもみじ DSさくら 生活相談員 2名	特別養護老人ホーム桜井の里 生活相談員 2名 介護支援専門員 2名 看護師	特別養護老人ホーム分水の里 生活相談員 2名 介護支援専門員 2名	特別養護老人ホーム分水の里 生活相談員 2名 介護支援専門員 2名	特別養護老人ホーム分水の里 生活相談員 2名 介護支援専門員 2名	14:30～
15:00～	訪問看護(ア・イ・ウ)・桜井 管理者 看護師	やひこの家 管理者 主任	GHつどいの家 よこたの家 計画作成担当者 2名 介護職員	GHつどいの家 よこたの家 計画作成担当者 2名 介護職員	特別養護老人ホーム桜井の里 生活相談員 2名 介護支援専門員 2名 看護師	特別養護老人ホーム分水の里 生活相談員 2名 介護支援専門員 2名	特別養護老人ホーム分水の里 生活相談員 2名 介護支援専門員 2名	特別養護老人ホーム分水の里 生活相談員 2名 介護支援専門員 2名	15:00～

風食・休憩・移動準備等

## 6. 法人体制

### (1) 理事会

- ①役割：法人の業務の決定を行う
- ②会議：定例会年6回、他に臨時開催
- ③理事の業務分担
  - 理事長：法人代表
  - 専務理事：法人全体統括
  - 業務執行理事：
    - ・拠点間調整担当
    - ・法人ケアサービス全般担当
    - ・地域密着型サービス拠点担当
  - 業務執行理事：
    - ・法人総務・経理担当
    - ・法人の業務管理担当
    - ・新規事業担当
  - 理事：桜井の里拠点担当
  - 理事：分水の里拠点担当
  - 理事：外部・有識者理事
- ④監事：理事会で意見を述べる

### (2) 監事会

- ①役割：理事の業務執行の状況及び法人財産の状況を監査
- ②会議：定例会年2回
- ③監査報告書の作成と理事会、評議員会及び新潟県知事への報告
- ④その他：理事会、評議員会へ出席し意見を述べる

### (3) 評議員会

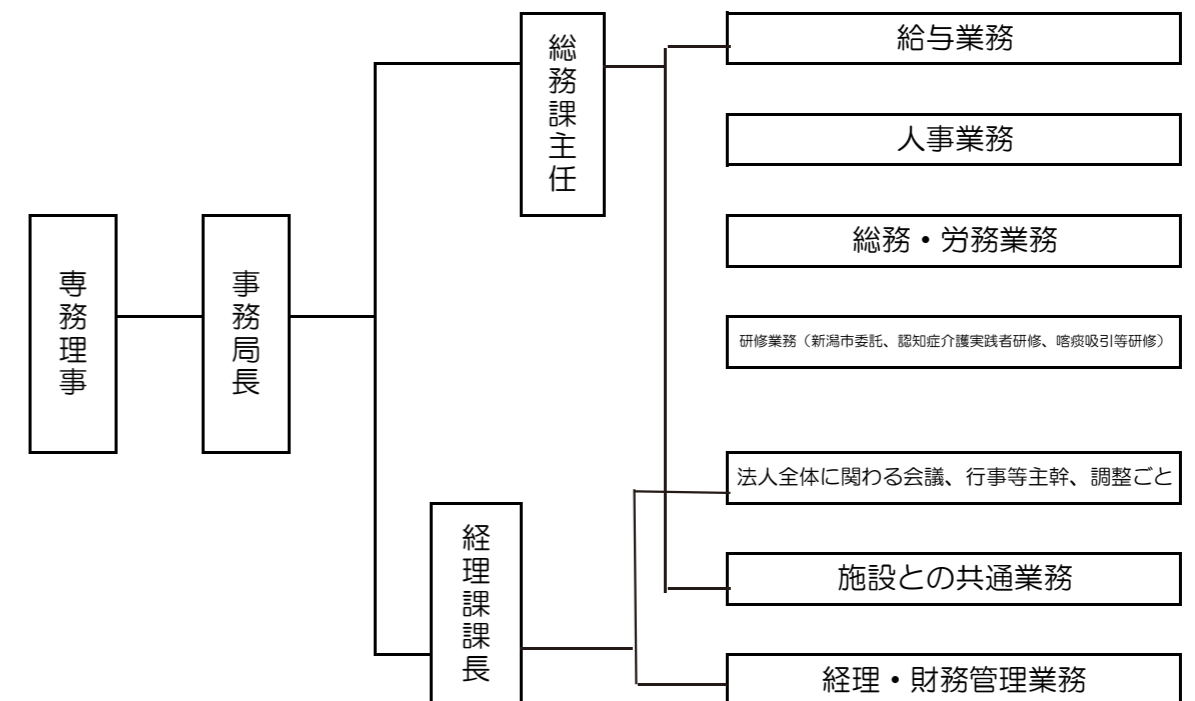
- ①権限：
  - ・予算、決算、基本財産の処分、事業計画及び事業報告
  - ・予算外の新たな義務の負担または権利の放棄
  - ・定款の変更
  - ・合併
  - ・解散 等
- ②会議：定例会（6月に決算評議員会）、他に臨時開催
- ③監事：評議員会で意見を述べる

### (4) 法人本部事務局

- ①理事長
- ②専務理事
- ③業務執行理事
- ④事務局長
- ⑤事務局員

法人代表  
法人全体統括  
地域密着型サービス拠点の長  
法人本部事務局長  
桜井の里・分水の里拠点の長、他各拠点より選出。  
法人サービス向上委員会、職場風土向上委員会、  
人事考課委員会、広報委員会、研修委員会、  
三法人連携担当、システム運用担当を全体で分担

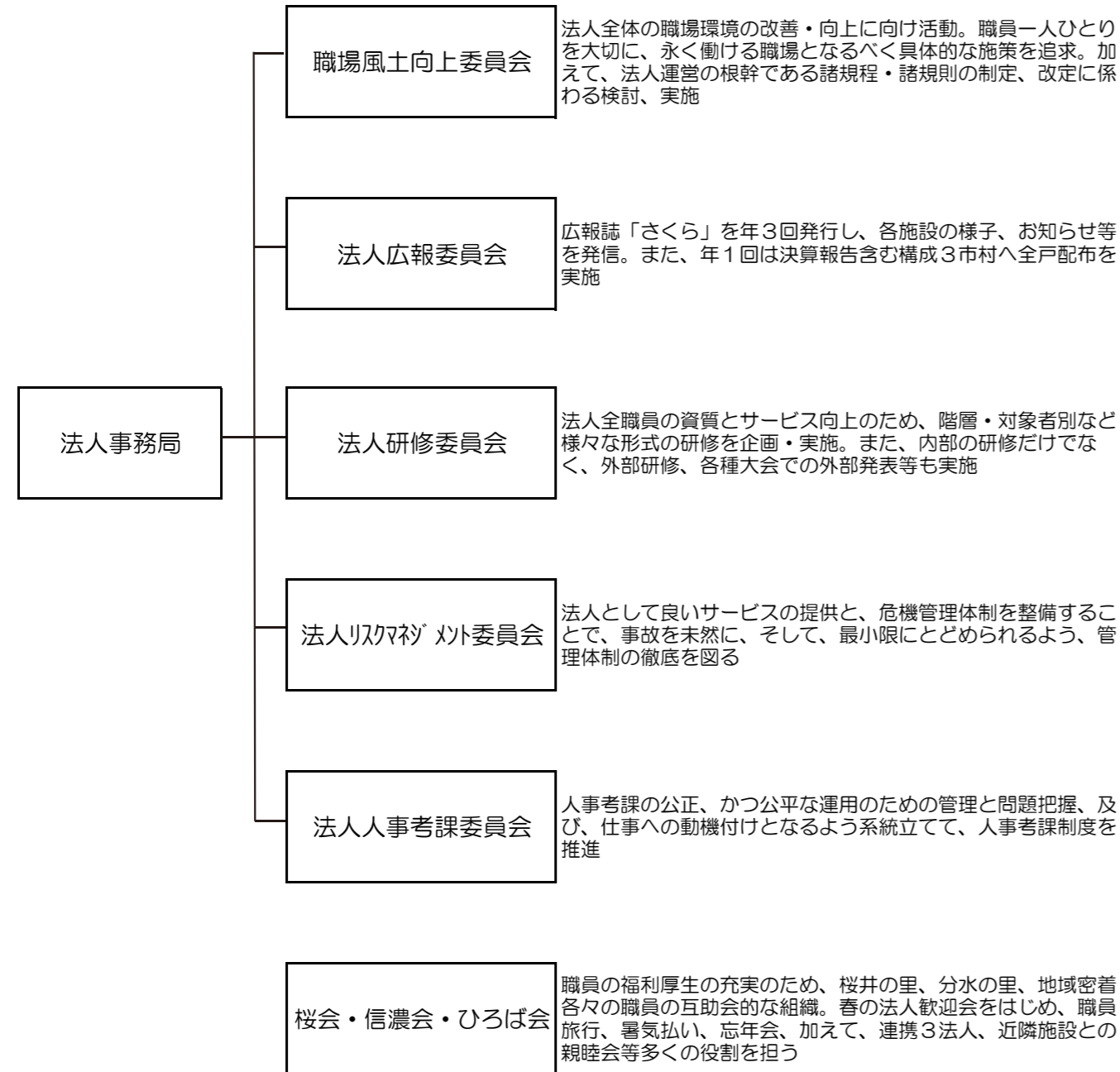
### (5) 法人本部事務



就職ガイダンスの時の説明風景

## 7. 法人の委員会の組織状況

- (1) 平成29年度は、下記の5委員会と職員互助会を構成  
 (2) 各々の委員会の開催内容等は、各々の施設の「事業報告」に記載



## 8. 法人の諸行事全体概要

年	月 日	内 容
平成29年	4月1日	平成29年度法人入社式 辞令交付式 第1回理事会
	5日	事務局会議（桜井の里）
	12日	業務執行部会議
	13日	監事会
	19日	事務局会議（分水の里）
	23日	広報しえん就職ガイダンス（朱鷺メッセ）
	26日	業務執行部会議 法人職員歓迎会（燕三条ワシントンホテル）
	27日	弥彦村新卒者激励会
	5月1日	職場風土向上委員会
	10日	事務局会議（桜井の里）
	17日	業部執行部会議
	22日	外部監査
	24日	事務局会議（分水の里） 決算監事会（分水の里）
	26日	外国人雇用セミナー（東京）
	27日	広報しえん就職ガイダンス（朱鷺メッセ）
	31日	業務執行部会議
	6月5日	人事考課委員会
	6日	燕西蒲勤労者福祉サービスセンター定時評議員会
	7日	事務局会議（桜井の里）
	9日	第2回理事会
	10日	福祉の総合就職フェア（朱鷺メッセ）
	14日	業務執行部会議
	21日	事務局会議（分水の里）
	22日	新潟市雇用促進協議会総会・セミナー（新潟テルサ）
	24日	新潟医療福祉大学校内新潟医療福祉大学校内ガイダンス
	25日	広報しえん就職ガイダンス（朱鷺メッセ）
	27日	第3回理事会 第1回評議員会
28日	業務執行部会議 新潟青陵大学、短期大学訪問	
7月3日	人事考課委員会	
5日	事務局会議（桜井の里）	
6日	新潟医療福祉大学訪問 県外大学との情報交換会	
7日	エイシンカレッジ校内就職ガイダンス	
10日	長岡、三條、新発田方面学校訪問 内部監査（地域密着サービス）	
11日	内部監査（桜井の里）	
12日	業務執行部会議 ハローワーク就職ガイダンス	
13日	内部監査（本部・グループホーム）	
14日	職員採用試験① 内部監査（分水の里）	
15日	広報しえん就職ガイダンス	
16日	福祉職場説明会（長岡）	
19日	事務局会議（分水の里）	
20日	老協協主催外国人雇用セミナー（新潟ユニゾン）	
21日	仙台市内学校訪問（～22日）	
25日	えるぼし認定式（新潟労働局）	
26日	業務執行部会議	
28日	新潟労働局主催ハラスメント対策セミナー（新潟ユニゾン）	
8月2日	事務局会議（桜井の里）	
3日	ハローワーク就職ガイダンス	
4日	第4回理事会	
9日	業務執行部会議	
10日	試験説明会&施設見学会①	
11日	試験説明会&施設見学会②	
14日	晴陵リハビリテーション学院校内就職ガイダンス	
16日	事務局会議（分水の里）	
18日	広報しえん就職ガイダンス	
21日	県外大学等訪問（～23日）	
25日	新潟県主催就職ガイダンス（朱鷺メッセ） 新潟県保健医療専門学校内就職ガイダンス	
28日	職場風土向上委員会	

年	月日	内 容	
平成29年	9月6日	事務局会議（桜井の里） 人材確保セミナー 職員採用試験	
	9日	広報しえん就職ガイダンス	
	13日	業務執行部会議	
	19日	職員採用試験	
	20日	事務局会議（分水の里）	
	24日	三条ミニ福祉職場説明会	
	25日	職場風土向上委員会	
	27日	業務執行部会議	
	10月3日	専門学校等との情報交換会	
	4日	事務局会議（桜井の里）	
	6日	高齢者雇用実現に向けた説明会	
	7日	広報しえん就職ガイダンス	
	11日	エイシンカレッジとの海外留学生情報交換会	
	12日	業務執行部会議	
	13日	第5回理事会	
	18日	事務局会議（分水の里） 障がい者雇用就職面接会（三条メッセピア）	
	23日	職場風土向上委員会	
	24日	職員採用試験	
	25日	業務執行部会議	
	31日	大学等就職ガイダンス（朱鷺メッセ）	
	11月1日	事務局会議（桜井の里） 第2回評議員会	
	2日	海外技能実習制度説明会（東京TOC会館）	
	7日	介護就職テイ求人説明会（ハローワーク巻）	
	8日	業務執行部会議 敬和学園大学就職懇談会（ANAクラウンプラザ 栞ル）	
	13日	首都圏大学等との情報交換会（朱鷺メッセ）	
	15日	事務局会議（分水の里） 新潟国際情報大学大学就職懇話会（ANAクラウンプラザ 栞ル）	
	17日	就職ガイダンス（朱鷺メッセ）	
	19日	ベトナム面接会（～23日）	
	29日	業務執行部会議	
	12月1日	三法人情報交換会	
	4日	人事考課委員会	
	6日	事務局会議（桜井の里）	
	8日	第6回理事会	
	12日	改正社会福祉法対応セミナー（新潟リカ） ベトナム介護人材採用セミナー（長岡）	
	13日	業務執行部会議	
	20日	事務局会議（分水の里）	
	22日	新潟県老協協経営セミナー（新潟ユニゾン）	
	27日	業務執行部会議	
	平成30年	1月4日	新年挨拶回り
		17日	事務局会議（桜井の里）
		22日	人事考課委員会
		23日	新潟労働局報告徴収
		24日	ストレスチェックセミナー（経協会館）
		31日	事務局会議（分水の里） 臨時業務執行部会議
		2月2日	職員採用試験
		5日	若者のための就職フェア（朱鷺メッセ）
		6日	長岡大学合同企業セミナー（ホテルニューオータニ長岡）
		7日	事務局会議（桜井の里）
		9日	第7回理事会 臨時業務執行部会議
		14日	業務執行部会議 登用試験
		19日	全社協人材確保力強化セミナー（東京ファッションタウンビル）
		21日	職員採用試験 事務局会議（分水の里）
		22日	障害者雇用納付金制度申告申請事務説明会（三条商工会議所）
		28日	業務執行部会議
		3月1日	事務局会議（桜井の里） 第8回理事会・評議員会
		6日	国際こども福祉カレッジ卒業謝恩会
		12日	職員採用試験 業務執行部会議
22日		事務局会議（分水の里） 燕西蒲勤労福祉サービスセンター評議員会	
26日		第8回理事会 業務執行部会議 定年を祝う会送別会	
27日		職場風土向上委員会	
30日		新規採用職員研修	

## 9. 法人内部・外部研修等の開催・参加状況

### (1) 内部研修

月日	研修名 / 研修内容	講師（講演者）	対 象	人数
平成29年3月30日～4月4日	法人新規採用職員研修/介護保険制度の概要 他	柏原理事長 他	平成29年4月新規採用職員他	28名
6月23日	法人中途採用職員フォローアップ研修	片山 達也・山崎 秀則	平成28年度中途採用職員他	13名
7月20日 8月22日	法人階層別研修/生活の捉え方	佐々木 勝則	勤務3年目職員	38名
9月12日	法人階層別研修/認知症の人のケアを学ぶ	青木 裕子	勤務2年目職員	41名
10月5日	法人新規採用職員フォローアップ研修	片山 達也・山崎 秀則	平成29年4月新規採用職員他	26名
10月23日	法人階層別研修/地域包括ケアとわが事・丸ごと地域共生社会	社福）川崎聖風福祉会 中澤 伸 事業推進部長	指導的職員他	60名
11月29日	法人階層別研修/意思決定と権利擁護について	川村 小津江	勤務5年目職員	30名
12月1日～2日	法人中途採用職員研修/人として 他	柏原理事長 他	平成29年度中途採用職員	22名
12月12日	法人階層別研修/中核職員としての役割	土屋 誠	勤務9.10年目職員	24名

### (2) 外部研修・出張等

月日	研修名	方式	主催者	対象者	人数
平成29年5月15日	厚生労働省老健局介護保険指導室	意見交換	厚生労働省老健局	専務理事	1人
5月25日～27日	認知症ケア学会（沖縄）	学会	日本認知症ケア学会	専務理事	1人
5月26日	介護職外国人採用支援フェア	講演等	（株）高齢者住宅新聞社	事務局長	1人
6月20日	福祉団体懇談会	懇談会	新潟県社会福祉協議会	専務理事	1人
6月22日	新潟市雇用促進協議会総会、セミナー	会議他	新潟市雇用促進協議会	事務局長	1人
6月26日	新潟県災害ネットワーク代議員会	会議	新潟県社会福祉協議会	専務理事	1人
6月28日	平成29年度総会及び経営者研修会	会議他	新潟市社会福祉法人経営者協会	理事長	1人
7月3日	フレイルコンサルプロジェクト第1回コンサル会議	会議	新潟県医師会	専務理事	1人
7月6日	県外大学との情報交換会	情報交換等	新潟県産業労働観光部	事務局長	1人
7月13日	新潟県介護労働懇談会	会議	新潟県介護労働安定センター	専務理事	1人



月 日	研 修 名	方 式	主 催 者	対 象 者	人 数
7月20日	外国人雇用セミナー	講義	老施協	事務局長	1人
7月25日	えるぼし認定式	認定式	新潟労働局	事務局長	1人
7月28日	ハラスメント対策セミナー	講義	新潟労働局	事務局長	1人
8月7日	新潟県介護人材確保会議	会議	新潟県	専務理事	1人
8月22日	燕市介護保険運営協議会	会議	燕市	専務理事	1人
8月23日	社会福祉法人制度改革対応セミナー	講義	全国社会福祉協議会	本部主任	1人
9月2日	日本ケアマネジメント学会in新潟	学会	日本ケアマネジメント学会	専務理事	1人
9月6日	人材確保セミナー	講義	新潟県介護労働安定センター	事務局長	1人
9月7日8日	関東ブロック大会	講演	全国老人福祉協議会	専務理事・事務局長	2人
10月3日	専門学校等との情報交換会	情報交換等	新潟県産業労働観光部	事務局長	1人
10月6日	高齢者雇用実現に向けた説明会	講義	新潟労働局	事務局長	1人
10月11日	海外留学生情報交換会	情報交換等	エイシンカレッジ	事務局長	1人
10月18日	認知症サポーター研修	講義	弥彦村	専務理事	1人
10月26日	公開講演会	講演会	新潟医療福祉大学	専務理事	1人
11月2日	海外技能実習制度説明会	講義	新潟県老人福祉協議会	事務局長	1人
11月8日	敬和学園大学就職懇談会	懇談会	敬和学園大学	事務局長	1人
11月13日	首都圏大学等との情報交換会	情報交換等	新潟県産業労働観光部	事務局長	1人
11月15日	新潟県人材確保対策会議	会議	新潟県	専務理事	1人
11月15日	新潟国際情報大学就職懇話会	懇談会	新潟国際情報大学	事務局長	1人
11月19日 ～23日	ベトナム面接会	面接会	(株)アイメイド、当法人	理事長・専務理事 他	4人

月 日	研 修 名	方 式	主 催 者	対 象 者	人 数
11月28日	介護保険運営協議会	会議	燕市	専務理事	1人
12月2日	小規模多機能型居宅介護協議会研修会	講義	新潟県	専務理事	1人
12月11日	事業委員会	会議	認知症介護研究研修仙台センター	専務理事	1人
12月12日	開設者・管理者研修会	講義	日本認知症グループホーム協会新潟県支部	専務理事	1人
12月12日	改正社会福祉法対応セミナー	講義	さくら総合会計	事務局長	1人
12月12日	ベトナム人介護人材採用セミナー	講義	グループホーム協会新潟県支部	本部主任	1人
12月22日	経営セミナー（研修、発表）	講義等	新潟県老人福祉施設協議会	理事長・事務局長	2人
1月24日	ストレスチェックセミナー	講義	新潟労働局	事務局長	1人
1月25日	弥彦村民生児童委員推薦会	会議	弥彦村	専務理事	1人
2月6日	介護保険運営協議会	会議	燕市	専務理事	1人
2月15日	福祉関係団体懇談会	懇談会	新潟県社会福祉協議会	専務理事	1人
2月19日20日	人材確保力強化セミナー	講義	社会福祉法人全国社会福祉協議会	事務局長・本部事務員	2人
2月22日	障害者雇用納付金制度申告申請事務説明会	講義	独立行政法人高齢・障害・求職者雇用支援機構 新潟県支部	本部事務員	1人
2月23日	認知症介護研究研修仙台センター事業委員会	会議	認知症介護研究研修仙台センター	専務理事	1人
2月28日	弥彦村自立支援会議	会議	弥彦村	専務理事	1人
3月20日	配食ボランティア総会懇親会	会議他	配食ボランティア	専務理事	1人

## 10. 関係する外部機関・団体との交流の状況

### (1) 関係する外部機関・団体への講師、発表等

月 日	講師・講演内容	主催者	講師名
平成29年4月27日	職員研修講義	新潟市みどり病院	専務理事 佐々木 勝則
6月1日	4年生講義	新潟県医療福祉大学	専務理事 佐々木 勝則
6月13日	職員研修講義	社会福祉法人常陽会	専務理事 佐々木 勝則
6月20日	認知症介護実践者研修講義	新潟市	専務理事 佐々木 勝則
6月22日	総会・講演	新潟県介護支援専門員協会	専務理事 佐々木 勝則
6月24日	講義講師	滋賀県社会福祉協議会	専務理事 佐々木 勝則
7月6日	講義講師	新潟医療福祉大学松山ゼミ	専務理事 佐々木 勝則
7月7日	講義講師	新潟県老人福祉施設協議会	専務理事 佐々木 勝則
7月29日	ライフサポート研修講義	三条保健所	専務理事 佐々木 勝則
9月3日	関東甲信越ブロック相談支援員研修会講師	全国老人保健施設協会	専務理事 佐々木 勝則
9月5日	認知症介護実践リーダー研修講師	新潟市	専務理事 佐々木 勝則
9月17日	認知症キャンペーンシンポジウム・シンポジスト	新潟日報社	専務理事 佐々木 勝則
9月21日	認知症介護実践リーダー研修講師	新潟市	専務理事 佐々木 勝則
9月23日	講義・講演	愛媛県地域密着型サービス協会	専務理事 佐々木 勝則
9月24日	認知症介護開設者研修講師	愛媛県	専務理事 佐々木 勝則
10月16日	認知症介護開設者研修講師	新潟市	専務理事 佐々木 勝則
10月27日	認知症介護管理者研修講師	新潟県	専務理事 佐々木 勝則
10月30日	役員研修講師	南魚沼市石打福祉会	専務理事 佐々木 勝則
11月6日	認知症介護実践者研修講義	日本認知症グループホーム協会	専務理事 佐々木 勝則
11月7日	認知症介護実践者研修講義	日本認知症グループホーム協会	専務理事 佐々木 勝則
11月27日	地域密着型サービス質の向上オープンセミナー講師	横浜市	専務理事 佐々木 勝則
12月21日	介護支援専門員実務研修集合研修講義	新潟県介護支援専門員協会	専務理事 佐々木 勝則
2月8日	講義講師	認知症介護研究研修仙台センター	専務理事 佐々木 勝則
2月27日	高齢者虐待防止講義	長岡保健所	専務理事 佐々木 勝則
3月8日	柏崎ケア研究会講演	柏崎ケア研究会	専務理事 佐々木 勝則
3月9日	シンポジスト	認知症介護研究研修仙台センター	専務理事 佐々木 勝則
3月13日	災害対策研修会講義	日本認知症グループホーム協会	専務理事 佐々木 勝則
3月18日	研修会講義	日本精神保健福祉士会	専務理事 佐々木 勝則

### (2) 関係する外部機関・団体の役職歴等

NO	役職名等	氏名	主催
1	新潟県介護支援専門員協会 会長	専務理事 佐々木 勝則	(一社)新潟県介護支援専門員協会
2	日本認知症グループホーム協会 理事	専務理事 佐々木 勝則	(公社)日本認知症グループホーム協会
3	日本認知症グループホーム協会 新潟県支部支部長	専務理事 佐々木 勝則	同協会
4	高齢者虐待の要因分析と地方自治体の施策促進に関する調査研究事業(平成27年高齢者虐待の要因分析と対応実務課題の解決・共有に関する調査研究事業)委員	専務理事 佐々木 勝則	認知症介護研究研修仙台センター
5	弥彦村総合戦略策定会議委員	専務理事 佐々木 勝則	弥彦村
6	弥彦村介護保険計画策定委員	専務理事 佐々木 勝則	弥彦村
7	ニチイケアパレス第三者委員	専務理事 佐々木 勝則	ニチイケアパレス第三者委員会
8	国際こども福祉カレッジ社会福祉学科 非常勤講師	事務局長 高橋 学	同校
9	国際こども福祉カレッジ精神保健福祉学科 非常勤講師	事務局長 高橋 学	同校
10	燕市西蒲勤労者福祉サービスセンター 評議員	事務局長 高橋 学	燕市西蒲勤労者福祉サービスセンター
11	障害者職業生活相談員	事務局長 高橋 学	(独)高齢・障害求職者雇用支援機構
12	職業家庭両立推進者	事務局長 高橋 学	新潟県労働局
13	公正採用選考人権啓発推進員	事務局長 高橋 学	厚生労働省
14	健康保険委員	事務局長 高橋 学	健康保険協会

## 11. 燕市内の三法人との連携・協力体制

燕市内三つの社会福祉法人、つばめ福祉会、吉田福祉会、そして、桜井の里福祉会の日常的かつ緊急的に連携・協力体制については、10年目のH29年度は継続して以下の3つの項目を柱として実施。

項目	内容	平成29年度実施内容																																																
リスクマネジメント	<ul style="list-style-type: none"> <li>●緊急時・災害時の施設利用、受入に関わる相談・支援体制案作り</li> <li>●緊急時・災害時の職員の派遣案作り</li> <li>●福祉避難所の確認、燕市への要望案作り</li> </ul>	<ul style="list-style-type: none"> <li>●左記連携体制を継続して実施</li> </ul>																																																
人材育成	<ul style="list-style-type: none"> <li>●職員の交換研修、相互評価事業</li> </ul>	<ul style="list-style-type: none"> <li>●交換研修派遣 ※1名ずつ</li> </ul> <table border="1"> <thead> <tr> <th>研修日</th> <th>研修職員</th> <th>研修先</th> </tr> </thead> <tbody> <tr> <td>9月</td> <td>DS生きがい広場介護職員・生活相談</td> <td>DSひまわりの園</td> </tr> <tr> <td>9月</td> <td>DS桜井の里機能訓練・生活相談</td> <td>DSつばめ福寿園</td> </tr> <tr> <td>9月</td> <td>DS桜井の里介護職員</td> <td>DSつばめ福寿園</td> </tr> <tr> <td>10月</td> <td>DS分水の里理学療法士</td> <td>DS太陽の園</td> </tr> <tr> <td>10月</td> <td>桜井の里介護職員</td> <td>白ふじの里</td> </tr> <tr> <td>10月</td> <td>分水の里介護職員</td> <td>ひまわりの園SS</td> </tr> <tr> <td>11月</td> <td>分水の里介護職員</td> <td>白ふじの里</td> </tr> <tr> <td>11月</td> <td>DSやひこ介護職員・生活相談</td> <td>DSつばめ福寿園</td> </tr> </tbody> </table> <ul style="list-style-type: none"> <li>●交換研修受入れ ※1名ずつ</li> </ul> <table border="1"> <thead> <tr> <th>研修日</th> <th>研修先</th> <th>研修職員</th> </tr> </thead> <tbody> <tr> <td>10月</td> <td>DS分水の里もみじ</td> <td>DSひまわりの園介護職員・生活相談</td> </tr> <tr> <td>10月</td> <td>桜井の里</td> <td>GH白山町介護職員</td> </tr> <tr> <td>10月</td> <td>桜井の里</td> <td>つばめ福寿園介護職員</td> </tr> <tr> <td>11月</td> <td>GH我が家</td> <td>太陽の園介護職員</td> </tr> <tr> <td>11月</td> <td>SS桜井の里</td> <td>ひまわりの園SS介護職員</td> </tr> <tr> <td>11月</td> <td>桜井の里</td> <td>太陽の園介護職員</td> </tr> </tbody> </table>	研修日	研修職員	研修先	9月	DS生きがい広場介護職員・生活相談	DSひまわりの園	9月	DS桜井の里機能訓練・生活相談	DSつばめ福寿園	9月	DS桜井の里介護職員	DSつばめ福寿園	10月	DS分水の里理学療法士	DS太陽の園	10月	桜井の里介護職員	白ふじの里	10月	分水の里介護職員	ひまわりの園SS	11月	分水の里介護職員	白ふじの里	11月	DSやひこ介護職員・生活相談	DSつばめ福寿園	研修日	研修先	研修職員	10月	DS分水の里もみじ	DSひまわりの園介護職員・生活相談	10月	桜井の里	GH白山町介護職員	10月	桜井の里	つばめ福寿園介護職員	11月	GH我が家	太陽の園介護職員	11月	SS桜井の里	ひまわりの園SS介護職員	11月	桜井の里	太陽の園介護職員
研修日	研修職員	研修先																																																
9月	DS生きがい広場介護職員・生活相談	DSひまわりの園																																																
9月	DS桜井の里機能訓練・生活相談	DSつばめ福寿園																																																
9月	DS桜井の里介護職員	DSつばめ福寿園																																																
10月	DS分水の里理学療法士	DS太陽の園																																																
10月	桜井の里介護職員	白ふじの里																																																
10月	分水の里介護職員	ひまわりの園SS																																																
11月	分水の里介護職員	白ふじの里																																																
11月	DSやひこ介護職員・生活相談	DSつばめ福寿園																																																
研修日	研修先	研修職員																																																
10月	DS分水の里もみじ	DSひまわりの園介護職員・生活相談																																																
10月	桜井の里	GH白山町介護職員																																																
10月	桜井の里	つばめ福寿園介護職員																																																
11月	GH我が家	太陽の園介護職員																																																
11月	SS桜井の里	ひまわりの園SS介護職員																																																
11月	桜井の里	太陽の園介護職員																																																
福利厚生	<ul style="list-style-type: none"> <li>●預かり保育サービス「きららおひさまこども園」利用</li> <li>●3法人でのスポーツ大会</li> </ul>	<p>実利用3名、のべ利用42回/年</p> <p>平成29年10月21日、分水総合体育館にて124名(うち法人62名)参加の運動会を実施</p>																																																

## 12. 社会貢献、地域活動、その他取組について

当法人の取組の一部を紹介します

### 1) 今までの災害・緊急時の支援・取組、社会貢献について

当法人は平成23年の東日本大震災を契機とし、かねてより交流のあった岩手県大船渡市、陸前高田市の(福)典人会への職員派遣、翌年には「2法人の・協力に関する協定」を交わし、平成25年は1年をかけ、常時2名の介護職員を現地へ派遣しました。

その後、平成27年には茨城県常総市の水害を受けたデイサービスセンターへ、また東日本大震災を受けた福島県いわき市の特別養護老人ホームへも、各々の関係団体・機関より要請を受け、職員を派遣しております。

そして、内部では「災害介護派遣規程」を制定し、有事の際の対応や体制をまとめるとともに定期的に研修を実施しております。

平成28年4月の熊本地震発生の際には、県内でも最も被害の大きかった地域のひとつの益城郡の甲佐町のグループホーム、こちらもかねてからの知り合いでしたが、4月に職員4名が6日間、7月には職員2名が8日間の派遣を終えております。毎年6月に年度ごとの緊急時災害介護派遣チームのメンバーを募り任命式を行ない直近で37名の登録者がいます。

### 2) 「福祉避難所」の設置・運営に関する地方自治体との協定、地域への社会貢献について

緊急時、災害時において、避難される方々が増大し、困難な状況に陥ることへの対応としてそして、社会福祉法人の「地域貢献」という大事な使命を含め、平成26年度に燕市と燕市内の3法人(他つばめ福祉会、吉田福祉会)と各々の法人が施設を避難所として提供し、人的な相互協力を行う協定を締結しました。同様に翌年に弥彦村とも締結しております。防災避難訓練は年間を通じ、地域の方と合同で行っております。



平成28年4月の熊本で職員派遣を行った時の様子



DCAT(緊急時災害介護派遣チーム)任命式の様子(毎年6月に実施)

3) 平成29年度 法人の給与規程に消防団活動手当を設け、燕・弥彦総合事務組合管轄の消防団に入団し活動を行うことへの支援を開始し、合同練習、訓練も行っております。



分団を代表して辞令交付



緊張の面持ちにて訓辞を

#### 4) 顧問契約等他のバックアップ体制について

当法人では、正確な会計・経理業務のため外部監査法人、あるいは人事・労務面での適切な対応、アドバイスを受けるため社会保険労務士と、そして、ご利用者の権利擁護、万が一の時の法律相談のため弁護士とも顧問契約を結んでおります。

No	所属・氏名・役職等
1	顧問弁護士／延命法律事務所 弁護士 延命 政之 神奈川県弁護士会 会長 日弁連「高齢者・障害者権利支援センター」委員 横浜市社会福祉協議会「横浜生活あんしんセンター」所長（担当理事）
2	顧問税理士・顧問社会保険労務士 さくらマネジメントグループ 税理士法人 さくら総合会計 グループ代表 代表社員 庵原 宏章 新潟事務所所長 代表社員 相馬 正人

### 13. 法定研修の実施状況

#### (1) 新潟市認知症介護実践者等養成研修

##### 1. 受託研修内容等について・・・全て講義と職場内外研修とレポート提出

	研修名称	研修のねらい	開催日時・会場	参加人数
1	新潟市認知症介護基礎研修	○認知症介護に携わる者が、その業務を遂行する上で基礎的な知識・技術とそれを実践する際の考え方を身につけ、チームアプローチに参画する一員として基礎的なサービス提供を行うことができるようにすること。	平成29年 5月26日（金） 会場： ｽﾎｰｰﾝ医学科学センター	計52名
2	第1回新潟市認知症介護実践者研修	○認知症介護に関する実践的な知識及び技術を習得し、福祉専門職として認知症介護を展開できる実践的な能力を介護現場で実践できる力をつけること。	平成29年 6月6日（火） ～ 8月24日（木） 会場： ｽﾎｰｰﾝ医学科学センター	計69名
3	新潟市認知症介護実践リーダー研修	○介護現場の実践リーダーとして他の職員を指導・支援し、チームケアを効果的・効率的に機能させる能力を有した推進役となること。 その際に、認知症介護の理念を現場の実践において展開できること。	平成29年 9月5日（火） ～ 10月17日（火） 会場：新潟テルサ	計21名
4	新潟市認知症対応型サービス事業開設者研修	○小規模多機能型居宅介護事業所・看護小規模多機能型居宅介護事業所・認知症対応型共同生活介護事業所を運営する法人の代表者が、認知症介護に関する基本的な知識及び認知症対応型サービスの運営に必要な知識を習得すること。	平成29年 10月16日（月） 会場： 新潟ユニソンプラザ	計10名
5	第2回新潟市認知症介護実践者研修	○認知症介護に関する実践的な知識及び技術を習得し、福祉専門職として認知症介護を展開できる実践的な能力を介護現場で実践できる力をつけること。	平成29年 10月19日（木） ～ 平成30年1月9日（火） 会場： ｽﾎｰｰﾝ医学科学センター	計63名
6	新潟市認知症対応型サービス事業管理者研修	○認知症介護の理念・知識を習得するとともに、認知症対応型事業所を管理・運営していく上で必要な知識・技術を習得すること。	平成29年 11月9日（木） ～ 11月10日（金） 会場：新潟テルサ	計23名

#### 2. その他

平成30年度も継続して新潟県・新潟市より委託を受け実施する。

#### (2) 喀痰吸引等研修（第一号研修・第二号研修）

##### 1. 研修内容等について

	研修名称	研修のねらい	開催日時・会場	参加人数
1	喀痰吸引等研修（第一号研修・第二号研修）	平成24年度から「社会福祉士及び介護福祉士法」の一部改正により、介護福祉士及び一定の研修を受けた介護職員等においては、医療や看護との連携による安全確保が限られている事等、一定の条件の下で「たんの吸引等」の行為を行うため	<b>基本研修（講義）</b> 平成29年 6月19日（月） ～ 9月11日（月） 会場：桜井の里、分水健康福祉プラザ <b>筆記試験</b> 9月14日（木） 会場：分水健康福祉プラザ <b>基本研修（演習）</b> 平成29年 9月19日（火） ～ 9月28日（木） 会場： 分水健康福祉プラザ <b>実地研修</b> 平成29年 10月10日（水） ～ 平成30年 3月31日（土） 会場：各事業所	計8日間  26名

#### 2. その他

平成30年度も継続して実施する。

14. 職員採用活動状況

(単位=人)

No	内 容	主 催 ・ 詳 細	対応等	面談者	見学者	累計
1	校内就職ガイダンス	2/14(火) 長岡大学	幡本	6		6
2	校内就職ガイダンス	3/10(金) 敬和学園大学	松本	0		6
3	就職ガイダンス	3/27(木) ハローワーク就職ガイダンス	幡本	0		6
4	就職ガイダンス	4/23(日) 広報しえん就職ガイダンス	高橋・深海	8		14
5	OB訪問・見学会①	○ 4月小計 4月見学者累計		—	0	14
6	就職ガイダンス	5/27(日) 広報しえん就職ガイダンス	高橋	7		21
7	OB訪問・見学会②	○ 5月小計 5月見学者累計		—	0	21
8	就職ガイダンス	6/10(土) 福祉職場説明会(新潟)	高橋・羽入	13		34
9	校内就職ガイダンス	6/24(土) 新潟医療福祉大学	高橋	7		41
10	就職ガイダンス	6/25(日) 広報しえん就職ガイダンス	高橋・松本	2		43
11	校内就職ガイダンス	6/28(水) 新潟青陵大学・短期大学部	高橋	1		44
12	県内大学等訪問②	6月末から7月初旬5日間 県内大学、専門学校高校等訪問	佐々木・高橋	—	—	44
13	OB訪問・見学会③	○ 6月小計 6月見学者累計		—	6	44
14	情報交換会	7/6(水) 県外大学との情報交換会	高橋	—	—	44
15	校内就職ガイダンス	7/7(金) エイシンカレッジ校内就職ガイダンス	羽入・深海	1		45
16	就職ガイダンス	7/12(水) 高校生向け就職ガイダンス(吉田)	幡本・深海	9		54
17	職員採用試験	7/14(金) 職員採用試験①		—	—	54
18	就職ガイダンス	7/15(土) 広報しえん就職ガイダンス	羽入・松本	3		57
19	就職ガイダンス	7/16(土) 福祉職場説明会(長岡)	高橋	2		59
20	県外大学等訪問②	7/26(水)・27(木) 東北福祉大校内就職ガイダンス、他訪問	高橋	0		59
21	OB訪問・見学会④	○ 7月小計 7月見学者累計		—	10	59
22	校内就職ガイダンス	8/14(月) 晴陵リハビリテーション学院校内就職ガイダンス	羽入	0		59
23	就職ガイダンス	8/18(金) 広報しえん就職ガイダンス	高橋・松本	4		63
24	施設見学会①	○ 8/10(木) 法人内施設見学①		—	5	63
25	施設見学会②	○ 8/11(祝・金) 法人内施設見学②		—	5	63
26	就職ガイダンス	8/25(金) 新潟労働局主催就職ガイダンス	深海・幡本	3		66
27	校内就職ガイダンス	8/25(金) 新潟保健医療専門学校校内就職ガイダンス	高橋	12		78
28	OB訪問・見学会④	○ 8月小計 8月見学者累計		—	25	78
29	職員採用試験	9/6(水) 職員採用試験②		—	—	78
30	就職ガイダンス	9/9(土) 広報しえん就職ガイダンス	羽入	4		82
31	職員採用試験	9/19(火) 職員採用試験③		—	—	82
32	就職ガイダンス	9/24(日) 福祉職場ミニ説明会(三条地区)	深海	5		87
33	就職ガイダンス	9/28(木) 長岡地区がい者就職説明会	高橋	1		88
34	OB訪問・見学会⑤	○ 9月小計 9月見学者累計		—	6	88
35	情報交換会	10/3(火) 専門学校等との情報交換会	高橋	—	—	88
36	就職ガイダンス	10/7(土) 広報しえん就職ガイダンス	幡本	1		89
37	職員採用試験	10/18(水) 県立障がい者就職ガイダンス	高橋・羽入	0	—	89
38	職員採用試験	10/24(火) 職員採用試験④		—	—	89
39	就職ガイダンス	10/31(火) 大学等就職ガイダンス	羽入	1		90
40	OB訪問・見学会⑥	○ 10月小計 10月見学者累計		—	3	90
41	就職ガイダンス	11/8(水) 新潟県社会福祉協議会主催施設見学会	高橋		8	90
42	情報交換会	11/13(月) 大学等との情報交換会	高橋	—	—	90
43	就職ガイダンス	11/17(金) ジョブカフェ主催就職ガイダンス	幡本	1		91
44	OB訪問・見学会⑥	○ 11月小計 11月見学者累計		—	6	91
45	校内就職ガイダンス	2/5(火) 長岡大学	幡本	5		96

	面談者	見学者
年間累計	96	60
昨年の年間累計	244	69
前年比	39.3%	87.0%

15. 広報誌等情報の公開状況

(1) 情報の公開に係わる制作物等

種類	内容
①広報紙さくら	下記(2)の要領にて、年3回発行
②ホームページ	情報発信手段のひとつ。職員の真剣な様子、かつ楽しい職場の様子を掲載
③事業報告	年度ごとの各施設の運営・取組状況を報告。毎年5月内完成
④運営ケア計画	年度ごとの各施設の運営の目標等を説明。毎年3月内完成
⑤カレンダー	ご利用者及びそのご家族へ配布
⑥パブ等取材対応	随時対応

(2) 広報誌さくら発行時期及び部数

内容	発行時期	体裁	部数	配布先
①春季号	4月末頃	全カラー	2,200部	ご利用者・ご家族、関係機関等へ配布
②秋季号	9月中旬	全カラー	8,900部	ご利用者・ご家族、関係機関等へ配布。 加えて、構成3市・村へ全戸配布。 年度ごとの決算一覧(A4)添付
③新春号	1月末頃	全カラー	2,200部	ご利用者・ご家族、関係機関等へ配布

①春季号イメージ(表裏のみ)

社会福祉法人 桜井の里福祉会 広報誌 春季号 No.48 2018

今年の新採用職員30名の入社と定年を迎えた4名の方(※継続雇用で69歳まで就業可能)、勤続15年を迎えた5名の方々に感謝状又は表彰状と記念品をお渡ししました。あき渡るご活躍本当にお疲れ様でした。どうぞ、これからも末永くご活躍下さい。

新採用職員を代表して誓いの言葉、特別職員一人ひとりの健康栄養士兼調理員 羽海麻里、新潟県立大卒より

毎朝表彰者を迎えて茶会を笑顔。ご本人の楽しい写真を併せて掲載のひとときを

さくら!! よもぎのどたんこぶつり

春の福袋と暮りに合わせて

編集後記  
今年の桜の花は少し早かったですが、見事な開花ぶりでした。例年より少し長く目を楽しませてくれたようです。なぜか不思議ですが、桜はの奥底に置くものや折えかけるものがありますよね...  
今年の桜の美しさが気になります。しっかりと水分と栄養を採りましょうね!

①さくら 第48号 (2018.春季号)

小規模多機能ホーム やびこの家 1周年祭開催!!

皆様のおかげを持ちまして、この3月で1周年を迎えた小規模多機能ホームやびこの家は、4月7日にご利用者ご家族、また地域の民生委員の方、そして職員合わせて総勢35名の方で1周年祭を開催。皆様方ご自身の手づくりの「のり巻」や「山菜の天ぷら」で食事を、そして今まで盛りだめした写真をスライドで鑑賞したり、一緒に運動したり充実した1年を振り返りました。1年というが瞬く間に過ぎることに驚かされます。これを機に、改めて民生委員の皆様へ事業の説明や、ご家族との相談会も行いました。どうぞ、来年も「遊い・泊まり・訪問」に思う存分使ってくださいね。お昼村内の方でご興味ある方はどうぞ気軽にお問い合わせ下さい。 TEL.0256(94)3566

お法人からの知らせ!!

特徴

- ①少人数・登録制(登録定員29名)なので「なじみの関係」が築け、安心して利用できる
- ②24時間365日休みなく営業しており、その日の必要な時に利用できます

ふきのとうの下ごしらえの様子 各種「のり巻」作りはお手の物 「野菜のかき揚げ」「絶品らてー」 カラオケならぬ元気体操

入社式・辞令交付式 永年勤続・定年退職者を表彰

今春の新採用職員30名の入社と定年を迎えた4名の方(※継続雇用で69歳まで就業可能)、勤続15年を迎えた5名の方々に感謝状又は表彰状と記念品をお渡ししました。あき渡るご活躍本当にお疲れ様でした。どうぞ、これからも末永くご活躍下さい。

新採用職員を代表して誓いの言葉、特別職員一人ひとりの健康栄養士兼調理員 羽海麻里、新潟県立大卒より

一緒にお仕事しませんか? 人に接し感謝されることが多い職場です!!

1. 空いている時間を有効に使いたい
2. 人と話したり、お世話をすることが好きだ
3. 時に感動する場面に触れたい

経験や資格がなくても、研修制度もあり、しっかりとフォローいたします。働きやすい職場づくりにも力を入れているから安心です。

募集職種 ①介護職員 ②看護職員  
その職や適性がありませんのでお気軽にお問い合わせ下さい。

お問い合わせは 法人本部 TEL.0256(94)3939

ホームページアドレス: <http://www.sakurai-fukushi.or.jp>

さくら 第48号 (2018.春季号)

②秋季イメージ (表裏のみ)

社会福祉法人 桜井の里福祉社会 広報誌

**秋季号 No.46**  
2017

桜井の里運動会のハンカチ競争にて  
暑い日、水分しっかり摂ろうね (分水の里まつりにて)  
伊勢ヶ瀬部員ご一行の伊勢参詣合宿を男学  
丹精込めて育てた玉ねぎの収穫風景

桜井の里 / 〒959-0318 新潟県新潟市東区大塚3-30-2 TEL:0256-94-3939 FAX:0256-97-1702  
分水の里 / 〒959-0133 新潟県新潟市東区大塚2-2-2 TEL:0256-97-1111 FAX:0256-97-1702  
はなびの里 / 〒959-0111 新潟県新潟市東区大塚4-4-1 TEL:0256-97-1122 FAX:0256-93-4300  
きまぐれ多機能ホーム / 〒959-0120 新潟県新潟市東区大塚1-1-1 TEL:0256-97-1117 FAX:0256-97-1718  
ついで / 〒959-0130 新潟県新潟市東区大塚3-3-1 TEL:0256-97-1111 FAX:0256-97-1702

さくら 第46号 (2017.秋季号)

ケアプランセンター桜井の里・あかつか 9/1 オープン

当法人では、新潟市内で初めての開設となる「地域生活支援施設 桜井の里・あかつか」(総称)の計画を進めておりましたが、具体的には、ケアプランセンターと小規模多機能ホーム(登録定員29名)2つの事業を指しております。そのひとつである「ケアプランセンター桜井の里・あかつか」は9/1(金)に開所し、地域の皆様への役割にたつよう鋭意努力して参ります。又、小規模多機能ホームは12月の開所予定ですが、9月中旬に竣工・引渡しを受け、その後、地域の皆様への内覧会等も予定して参ります。こちらの利用に際しましては、しばらくはケアプランセンターの方で承ります。

**法人からのお知らせ!!**

ケアプランセンターとは? 在宅で生活する高齢者が介護保険で、適切な在宅サービスを利用できるように介護に係る困りごとや心配、不安ごとの相談を受けたり、要介護認定の申請代行、ケアプラン(介護サービス計画)の作成を行います。

事業内容 1. 要介護認定を受けるための申請手続の代行 2. ケアプランの作成 3. 介護サービスの説明 各サービス事業者との連絡調整など 4. 介護・福祉に関する相談窓口

■住所 〒959-2261 新潟市西区赤塚2759番地 ■TEL 025 (264) 3222 ■営業時間 月～金曜日8:30～17:30

入札結果のお知らせ (仮称)新潟市西区赤塚地区小規模多機能型住宅介護新築工事は、新潟市様より補助金をいただく事業であり、4/17に指名競争入札を7社で行ない、本議の角、新潟建設と105,000千円(税込)と(仮称)新潟市西区赤塚地区小規模多機能型住宅介護、利用者送迎車輜(2台)は、新潟市様より補助金をいただく事業であり、8/22に指名競争入札を7社で行ない、朝月コーポレーション(仮称)と落札。

燕・弥彦総合組合消防団へ入団しました 当法人では、地域貢献や地域のかかわりの一環として、職員に地域の消防団への入団を促し、8/1(火)には、燕・弥彦総合組合消防本部にて、当法人より11名が入団式に出席しました。その後、合同練習に積極的に参加し、知識等研鑽を深めて参ります。

職員募集のお知らせ 福祉の仕事は大変ですが、知識と技術を得て、人を助ける喜びは、利用者に感謝され、感動する場面も多しのが特徴であり、やりがいです。経験がなくてもいいに指導、フォローしますので安心してお申し下さい。

求人に関するお問い合わせは、法人本部 TEL.0256 (94) 3939へ

ホームページアドレス: <http://www.sakurai-fukushi.or.jp>

さくら 第46号 (2017.秋季号)

③新春号イメージ (表裏のみ)

社会福祉法人 桜井の里福祉社会 広報誌

**新春号 No.47**  
2018

新潟市西区赤塚に  
小規模多機能ホーム桜井の里・あかつかの家が開設しました  
小規模多機能ホーム桜井の里・あかつかの家  
赤塚神社への年始  
小規模多機能ホーム桜井の里・あかつかの家のお正月風景

柏原 雅史 社会福祉法人 桜井の里福祉社会 代表理事

さいくら 第47号 (2018.新春号)

「地域生活支援施設桜井の里・あかつか」利用申込受付中!!

皆様のおかげをもちまして、当法人のかねてからの夢でありました新潟市内の事業所として、昨年9月にケアプランセンター桜井の里・あかつかがオープンし、続いて昨年12月1日に小規模多機能ホーム桜井の里・あかつかの家が加わりました。その2つの事業内容は下記となります。

**法人からのお知らせ!!**

1. ケアプランセンター桜井の里・あかつか 介護に関する相談や要介護認定の申請代行をしたり、要介護認定後にご本人に合った介護サービス計画を作成できる場所です。

2. 小規模多機能ホーム桜井の里・あかつかの家 地域密着型サービスのひとつで、その地域の中で介護が必要になっても、無理なく在宅生活を維持する施設です。その特徴はご利用者、ご家族の必要に応じて「通い、泊まり、あるいは訪問」サービスを一体的に受けられることです。

2の特徴は 1. 少人数・登録制(登録定員29名)なので「なじみの関係」が築け安心して利用できます。 2. 24時間365日休みなく営業しており、必要に応じてサービスが利用できます。

親身で温かなサービスと温かな空間、環境でお迎えします

ご利用・お問い合わせ 〒950-2261 新潟市西区赤塚2759番地  
・小規模多機能ホーム桜井の里・あかつかの家 TEL 025(264)3555  
・ケアプランセンター桜井の里・あかつか TEL 025(264)3222

開所式・辞令交付式 12月1日は、開所式・辞令交付式。発足時は上記2つの事業を合わせ14名の職員でスタート。

竣工式 12月5日は竣工式。地域の代表の方々、建設工事に携わっていた方々、行政関係の方々、そして日頃より応援をいただいている同業他法人の方々をお招きし、厳粛なセレモニーとともに柏原理事長より挨拶を述べさせていただきました。

地域の皆様ぜひご利用下さい! 当法人の各々の施設では、一般の地域の方がご利用できるようカフェコーナーや広場、あるいは足湯等開放してあります。特に小規模多機能ホーム桜井の里・あかつかの家では、広～い広間がありますので、気軽にご利用、お問い合わせ下さい。

一緒にお仕事しませんか? (パート～正社員) 1. 空いている時間を有効活用したい 2. 人とかわる仕事をしたい 3. 感謝される仕事をしたい

募集職種 ①介護職員 ②看護職員 ③調理員 ④事務職員 ⑤その他職種

法人本部 TEL 0256 (94) 3939

ホームページアドレス: <http://www.sakurai-fukushi.or.jp>

さくら 第47号 (2018.新春号)

(3) ホームページへの取組 <http://www.sakurai-fukushi.or.jp>

①トップ画面

社会福祉法人 桜井の里福祉社会  
～各種事業・サービス・ご利用案内～

桜井の里福祉社会へのお問い合わせは ☎0256-94-3939

「もりのひとつのわが家づくり」

法人概要 ご利用方法 今月の一枚 求人・採用情報 お問い合わせ・施設見学 アクセス 広報紙さくら

桜井の里福祉社会の白帯の一日  
～ひな祭り茶話会(長期入所)～

更新履歴 Topics  
News! 平成30年度等価引等研修修業のお知らせ 2018.5.10.  
News! 今月の一枚をひきました 2018.4.25.  
News! 燕・弥彦総合組合消防団へ入団しました  
News! 求人・採用情報のページを更新しました 2017.7.8.  
News! 職員の一日の仕事紹介をUPしました 2016.12.15.  
一般競争入札の結果について 2017.4.12.  
平成27年度事業報告をUPしました 2016.7.8.  
平成27年度財務諸表をUPしました 2016.7.8.  
平成28年度職風土向上委員会の取組、記載をUPしました 2016.5.1.

ホームページアドレス: <http://www.sakurai-fukushi.or.jp>

さくら 第46号 (2017.秋季号)

②動画も作成

社会福祉法人 桜井の里福祉社会  
～各種事業・サービス・ご利用案内～

桜井の里福祉社会へのお問い合わせは ☎0256-94-3939

「もりのひとつのわが家づくり」

法人概要 ご利用方法 今月の一枚 求人・採用情報 お問い合わせ・施設見学 アクセス 広報紙さくら

皆さんそれぞれそれぞれと向き合って

●総括  
1. 必要な情報を適宜発信し、訴求できるよう活動。また、最低月1回の更新を実施  
2. 見てる人は見ている……。特に就職を意識している学生は、会社選ぶ際の大事な意思決定を促すツールのひとつと認識  
3. 現在は、トップページ、構成に改良を加えた第2期目

さくら 第47号 (2018.新春号)

## 16. 平成29年度決算報告

### 貸借対照表

社会福祉法人 桜井の里福祉会（法人合算）（単位：千円）

借方			貸方		
科目	決算額	摘要	科目	決算額	摘要
現金預金	602,734		事業未払金	70,813	
事業未収金	275,839		その他未払金	24,628	
未収金	1,216		1年以内返済予定設備資金借入金	37,345	
未収補助金	3,186		1年以内返済予定リース債務	5,127	
立替金	834		預り金	2,394	
前払金	1,900		職員預り金	15,960	
土地（基本財産）	184,227		前受金	768	
建物（基本財産）	2,481,860		賞与引当金	117,304	
土地	29,815		設備資金借入金	70,000	
建物	6,621		リース債務	13,672	
構築物	43,375		基本金	282,325	
車輛運搬具	23,549		国庫補助金等特別積立金	1,722,195	
器具及び備品	74,912		施設整備建設積立金	160,000	
有形リース資産	18,372		人件費積立金	27,000	
権利	1,637		次期繰越活動増減差額	1,391,377	
投資有価証券	311		（うち当期活動増減差額）	-71,618	
長期貸付金	3,520				
施設整備建設積立資産	160,000				
人件費積立資産	27,000				
合計	3,940,908		合計	3,940,908	

### 資金収支計算書

社会福祉法人 桜井の里福祉会（法人合算）（単位：千円）

借方			貸方		
科目	決算額	摘要	科目	決算額	摘要
人件費支出	1,400,668		介護保険保険事業収入	1,894,161	
事業費支出	261,362		老人福祉事業収入	12,891	
事務費支出	132,795		障害福祉サービス等事業収入	4,585	
利用者負担軽減額	3,563		医療事業収入	7,357	
支払利息支出	975		借入金利息補助金収入	975	
その他の支出	8,820		経常経費寄附金収入	462	
設備資金借入金元金償還支出	37,345		受取利息配当金収入	49	
固定資産取得支出	174,003		その他の収入	28,853	
ファイナンス・リース債務の返済支出	4,700		施設整備補助金収入	84,864	
長期貸付金支出	3,200		積立資産取崩収入	109,000	
積立資産支出	100,000		前期末支払資金残高	755,379	
当期末支払資金残高	771,145				
（うち当期資金収支差額）	15,766				
合計	2,898,576		合計	2,898,576	





