

平成30年度
社会福祉法人 桜井の里福祉会

事業報告書



〒959-0318 新潟県西蒲原郡弥彦村大字麓3036番地

社会福祉法人 **桜井の里福祉会**

TEL 0256(94)3939 FAX 0256(94)2552

URL : <http://www.sakurai-fukushi.or.jp>



いよいよ新元号「令和」がスタート

「もうひとつのわが家づくり」



ベトナムから介護福祉士をめざす3名(フエさん、ズンさん、フェンさん)が来県、週末を分水の里で



弥彦村「配食ボランティア」内閣府より社会参加章の賞状と楯を授与時の集合写真

ご利用者の写真等掲載する際には、本人・ご家族のご了解をいただいております。

平成 30 年度 社会福祉法人桜井の里福社会 事業報告 目次

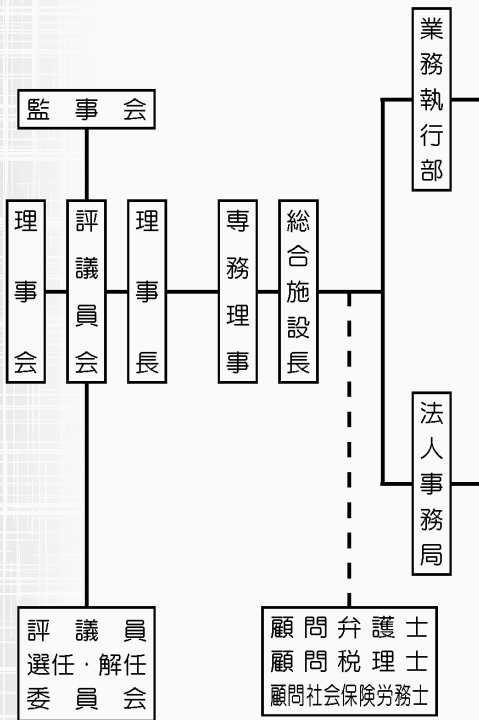
1. 法人事業概要・組織図、沿革	P1～2
2. 理事会の開催状況	P3
3. 評議員会の開催状況	P3
4. 監事監査と監査法人による巡回監査について	P4
5. 内部監査の実施概要について	P5～6
6. 法人体制	P7～8
7. 法人の委員会の組織状況	P9
8. 法人の諸行事全体概要	P10～11
9. 法人内部・外部研修等の開催・参加状況	P12～14
10. 関係する外部機関・団体との交流の状況	P15～16
11. 燕市内の三法人との連携・協力体制	P17
12. 社会貢献、地域活動、その他取組について	P18～19
13. 法定研修の実施状況	P20
14. 職員採用活動状況	P21
15. 広報誌等情報の公開状況	P22～24
16. 平成30年度決算	P25

県央地区、弥彦村
燕市内、新潟市西区赤塚にて

4つの拠点 46事業 を展開

当法人では基準該当サービスの登録により、積極的に障がい者（児）の利用を受け入れております。

■ 法人の事業概要・組織図



桜井の里拠点

特別養護老人ホーム 桜井の里

利用定員

(従来型50名)

- 特別養護老人ホーム 桜井の里・絆 (全個室ユニット型20名)
- 短期入所生活介護事業 桜井の里 (20名)
- デイサービスセンター 桜井の里 (30名)
- デイサービス やひこ (18名)
- 介護予防、日常生活支援事業第一号事業
- 小規模多機能ホーム やひこの家 (29名) ※登録定員
- グループホーム こいて 入所定員(9名)/デイ(3名)
- ケアプランセンター 桜井の里
- 桜井の里配食サービス事業 / 通所型介護予防事業・機能訓練事業
- 地域生活支援施設桜井の里・あかつか
- ケアプランセンター桜井の里・あかつか
- 小規模多機能ホーム桜井の里・あかつかの家
- 弥彦村地域包括支援センター
- 弥彦村介護予防支援事業 / 弥彦村認知症総合支援事業
- 弥彦村医療・介護連携推進事業

分水の里拠点

特別養護老人ホーム 分水の里

利用定員

(50名)

- 短期入所生活介護事業 分水の里 (20名)
- デイサービスセンター分水の里 さくら (30名)
- 障害福祉サービス事業 分水の里
- 分水の里配食サービス事業
- 通所型介護予防事業・機能訓練事業
- 介護予防、日常生活支援事業第一号事業
- 分水健康福祉プラザ
- デイサービスセンター分水の里 もみじ (25名)
- 訪問看護ステーション・桜井
- ケアプランセンター 分水の里
- 燕市分水地区地域包括支援センター
- 燕市介護予防支援事業 / 燕市認知症総合支援事業
- 生活支援ハウス 分水こでまり (10名)

地域密着型サービス拠点

高齢者総合生活支援施設 はな広場

利用定員

- 地域密着ユニット型介護福祉施設 はな広場・しまかみ (29名)
- 小規模多機能ホーム はな広場・よこたの家 (29名) ※登録定員

生きがい広場 地蔵堂

利用定員

- 生きがい広場地蔵堂・デイサービス (35名)
- (介護予防、日常生活支援事業第一号事業)
- 生きがい広場地蔵堂・シニアハウス (14名)
- (住宅型有料老人ホーム)

認知症グループホーム

利用定員

- グループホーム 我が家 ... 入所定員(18名)/デイ(6名)
- グループホーム 縁 入所定員(18名)/デイ(6名)

地域生活支援施設 つどい

利用定員

- グループホーム つどいの家・桜町 ... 入所定員(18名)/デイ(6名)
- 小規模多機能ホーム つどいの家 (29名)
- さくらまちカフェ (常設型認知症カフェ) ※登録定員

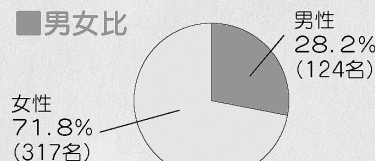
法人本部

- 総務課
- 経理課

職員DATAあらかると
(平成30年6月時点の在籍ベース)

職員数441名

男女比



平均年齢

平均年齢42.2歳

働いている職員の職種等

保健師、看護職員、理学療法士、作業療法士、言語聴覚士、はりきゅう・マッサージ師等の機能訓練指導員、管理栄養士、調理員、生活相談員、介護支援専門員、計画作成担当者、施設管理職員、生活支援員、運転員、介助員、事務員等

63.0%が介護職員 (278名)

※他職種との兼務含む

法人の沿革

弥彦村・燕市は県内屈指の観光地として知られ、自然と歴史情緒に溢れる癒しの環境が広がります。



高さ30m、弥彦のシンボル大鳥居



県下No.1の初詣参拝客数を誇る、越後一の宮、弥彦神社



日本桜の名所100選の地、大河津分水で行われる「おいらん道中」



大河津分水界限を華やかに彩る桜並木



紅葉の名所弥彦もみじ谷公園



職人の街燕、洋食器・金属製品の生産は世界的なシェア

H6. 4 特別養護老人ホーム 桜井の里 開所

(利用定員 長期入所50名：短期入所20名)
 弥彦村デイサービスセンター 事業開始
 (定員15名 現在はデイサービスセンター桜井の里30名)
 弥彦村在宅介護支援センター 事業開始

H10.10 弥彦村在宅老人配食サービス 事業開始 (※現在は桜井の里配食サービス事業)
 サテライトデイサービス 事業開始 (※現在はデイサービスやひこへ移管)

H11.10 特別養護老人ホーム 分水の里 開所

(利用定員 長期入所50名：短期入所20名：通所介護25名)
 分水町在宅介護支援センター 事業開始

- H12. 4 デイサービスセンター分水の里 もみじ (定員20名) 開所
 分水町高齢者生きがい生活活動支援 事業開始
- H15. 4 高齢者総合生活支援センター 開所
 障害福祉サービス事業 事業開始 (分水の里)
- H17. 2 デイサービスやひこ (定員25名) 開所
 分水町生活支援ハウス 分水こどもまり (業務委託：定員10名) 開所
- 6 グループホーム 我が家 (定員2ユニット18名) 開所
- 8 グループホーム こいて (定員1ユニット9名) 運営委託開始
- H18. 4 グループホーム こいて (定員1ユニット9名、通所介護：定員3名) 事業開始
 弥彦村在宅介護支援センター 事業廃止
 弥彦村地域包括支援センター、
 燕市分水地区地域包括支援センター 事業開始

H18.10 生きがい広場 地藏堂 開所

(通所介護、介護予防通所介護、生きがい活動支援通所事業、
 高齢者・障がい者の複合住宅各事業、燕市通所型介護予防事業・
 機能訓練事業受託)

- H20. 4 グループホーム 縁 (定員2ユニット18名) 事業開始
 弥彦村通所型介護予防事業・機能訓練事業 受託開始
- 6 グループホーム 我が家 通所介護 (定員3名) 事業開始

H22. 3 特別養護老人ホーム桜井の里 全個室ユニット型20名分増床

H23. 4 燕市在宅介護支援センター事業廃止
 グループホーム縁 通所介護 (定員3名) 事業開始

H23. 9 高齢者総合生活支援施設 はな広場 開所

地域密着ユニット型介護福祉施設 はな広場・しまかみ (定員29名)
 小規模多機能ホーム はな広場・よこたの家 (登録定員26名)

- H25. 4 生きがい広場地藏堂・シニアハウス (住宅型有料老人ホーム)
 事業開始 (複合住宅を事業廃止し設置)
- H26. 4 燕市認知症施策総合推進事業 受託開始 (※翌年より名称変更)

H27. 3 地域生活支援施設 つどい 開所

グループホーム つどいの家・桜町 (定員2ユニット18名)
 小規模多機能ホーム つどいの家 (登録定員29名)
 認知症カフェ (誰でもカフェ)

- H27. 4 燕市分水地区在宅老人配食サービス事業開始
 (※現在は分水の里と生きがい広場地藏堂配食サービス事業)

H28. 4 分水健康福祉プラザ開所 (旧燕市分水町健康福祉センターを燕市より譲渡、名称変更)

訪問看護ステーション・桜井 開所
 弥彦村と燕市で介護予防支援事業と認知症総合支援事業、
 弥彦村では、医療・介護連携推進事業を受託開始

H29. 3 小規模多機能ホームやひこの家 開所 (登録定員29名)

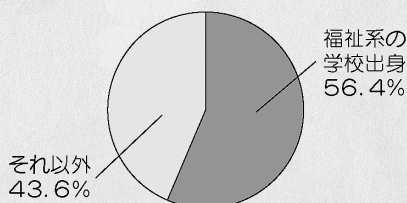
デイサービスやひこ、生きがい広場地藏堂で、通所介護に加え、
 第一号通所事業開始

H29. 9 ケアプランセンター桜井の里・あかつか 事業開始

12 小規模多機能ホーム桜井の里・あかつかの家 (登録定員29名) 開所

H30. 4 第一号通所事業は日常生活支援事業第一号事業に

■ 福祉系の学校出身の介護職員・生活相談員の割合



■ 福祉・医療分野の主だった資格取得、研修受講状況 (単位=人。1人で複数資格取得も有)

介護福祉士	保健師	看護師(准看護師含む)	理学療法士	作業療法士	言語聴覚士	管理栄養士	社会福祉士	精神保健福祉士
233	2	42	12	6	2	11	48	3
はり・まゆ・マッサージ師	介護支援専門員	認知症介護指導者研修	認知症介護リーダー研修	小規模多機能居宅介護計画作成担当者研修	認知症介護実践者研修	認知症介護管理者研修	喫煙吸引等指導者講習	喫煙吸引等研修
1	84 (うち、主担介護支援専門員 12)	8	18	16	83	15	21	55

2. 理事会の開催状況

開催年月日	出席理事数	欠席理事数	出席監事数	議 題	会場
第一回 H30.6.8	7人	なし	2人	平成30年度 第1回評議員会の開催について 就業規則の一部改正について 旅費規程の一部改正について 平成29年度 社会福祉法人桜井の里福祉会 事業報告について ～拠点ごと～ 平成29年度 社会福祉法人桜井の里福祉会 決算について ～ 決算報告書及び監査結果報告書 ～ 会計閉鎖について 分水健康福祉プラザ 空調・照明設備改修工事の実施について 分水健康福祉プラザ 空調・照明設備改修工事の入札について 分水健康福祉プラザ 空調・照明設備改修工事の入札の参加業者の決定について 特別養護老人ホーム分水の里 空調・ナースコール設備改修工事及びグループホーム我が家 空調設備改修工事の入札について 特別養護老人ホーム分水の里 空調・ナースコール設備改修工事及びグループホーム我が家 空調設備改修工事の入札の参加業者の決定について 平成30年度 第一次補正予算について	桜井の里
第二回 H30.8.10	6人	1人	2人	奨学金貸与等規程の一部変更について 各拠点の運営状況、実績報告について 分水健康福祉プラザ 空調・照明設備改修工事の追加工事について （仮称）分水健康福祉プラザ 給食宅配室設備工事について 特別養護老人ホーム桜井の里 内部改修・デイサービスやひこ 修繕工事の実施について 特別養護老人ホーム桜井の里 内部改修・デイサービスやひこ 修繕工事の入札について 特別養護老人ホーム桜井の里 内部改修・デイサービスやひこ 修繕工事の入札参加業者 の決定について 平成30年度 第二次補正予算について	桜井の里
第三回 H30.10.12	7人	なし	2人	（仮称）分水健康福祉プラザ 給食宅配室設備事業の名称について （仮称）分水健康福祉プラザ 給食宅配室設備事業計画について （仮称）分水健康福祉プラザ 給食宅配室設備事業の予算について 経理規程の一部改正について 給与規程の一部改正について 各拠点の運営状況、実績報告について 会計監査人候補者の選定に向けたプロポーザルの依頼について 平成30年度 第三次補正予算について	桜井の里
第四回 H30.12.14	7人	なし	2人	各拠点の運営状況、実績報告について 平成30年度 第四次補正予算について	桜井の里
第五回 H31.2.8	7人	なし	2人	各拠点の運営状況、実績報告について 平成30年度 第五次補正予算について	桜井の里
第六回 H31.3.26	7人	なし	2人	組織図・法人本部体制の一部改正について 給与規程の一部改正について 総合施設長の選任について デイサービスセンター分水の里もみじ 事業形態の変更について 各拠点の運営状況、実績報告について 平成30年度 第六次補正予算について 平成31年度 運営ケア計画について ～各拠点にて～ 平成31年度 予算について ～各拠点にて～	桜井の里

3. 評議員会の開催状況

開催年月日	出席評議員数	欠席評議員数	出席監事数	議 題（報 告）	会場
第一回 H30.6.22	7人	2人	2人	平成29年度 社会福祉法人桜井の里福祉会 事業報告について ～拠点ごと～ 平成29年度 社会福祉法人桜井の里福祉会 決算について ～ 決算報告書及び監査結果報告書 ～ 会計閉鎖について	桜井の里

4. 監事監査と監査法人による巡回監査について

(1) 監事による監査

回数	実施年月日	監査対象	備考
1回	平成30年5月22日	平成29年11月～平成30年3月分 及び平成29年度決算 法人会計監査	監事 2名 理事長
2回	平成30年11月27日	平成30年4月～10月分 法人会計監査	監事 2名 理事長
3回	令和元年5月20日	平成30年11月～平成31年3月分 及び平成30年度決算 法人会計監査	監事 2名 理事長

(2) 監査法人（税理士法人さくら総合会計）による巡回監査

回数	実施年月日	監査対象
1回	平成30年5月14・15日	平成30年3月分法人会計監査 並びに平成29年度決算
2回	平成30年7月24・25日	平成30年4月、5月、6月分法人会計監査
3回	平成30年9月20・27日	平成30年7月、8月分法人会計監査
4回	平成30年11月19・21日	平成30年9月、10月分法人会計監査
5回	平成31年1月21・23日	平成30年11月、12月分法人会計監査
6回	平成31年3月22・27日	平成31年1月、2月分法人会計監査
7回	令和元年5月14・15日	平成31年3月分法人会計監査 並びに平成30年度決算

(3) 会計監査人（候補者）の選定に向けて

平成29年度の社会福祉法の改正に伴い、会計監査人の設置に関し、当該年度と平成30年度は収益が30億円規模の法人を対象とし、翌年から収益20億円に引き下げられる予定だった。その準備として、同選定委員会を開催し、該当する中から、清平秀幸公認会計士事務所を会計監査人候補と決めた。しかし、同年度内に国がその引下げを延期したため選定結果はそのままとし、国の正式な通知を受けてから契約する

5. H30年度 内部監査スケジュール概要について

1.特別養護老人ホーム監査時の書類は「介護保険法」

- 2.スケジュール ①監査資料提出・・・監査1週間前までに、監査を受ける側＝被監査側が監査実施担当へ資料を1部（原本として使用）提出
②上記に加え、実際の監査報告等（受けた場合）、内部で行った前年度の監査報告書（指摘・改善点・取組み報告）も提出

月 日 時 間	7月9日 (月)		7月10日 (火)		7月11日 (水)	
	部署名	監査実施担当	部署名	監査実施担当	部署名	監査実施担当
10:00～						
	つどいの家	桜井の里・あかつのかの家 よこたの家				
10:30～	金田リターゲ- 笹川	小林総括 太田リターゲ-、大野				
11:30～		特別養護老人ホーム分水の里	特別養護老人ホーム桜井の里 はな広場・しまかみ			
		片山リターゲ- 五十嵐リターゲ- 涌井	小林主任、志田リターゲ- 齋藤、三富			
12:30～	昼食・休憩・移動準備等					
			DSさくら	DS桜井の里 生きがい広場	GH縁	つどいの家・桜町 我が家 こいて
13:30～			山田 佐藤	佐野 高橋リターゲ-	成田リターゲ- 渡辺 内山ホム長	山田主任、須藤 渡辺リターゲ- 皆川、国本
			DSもみじ	生きがい広場 DS桜井の里	訪問看護ステーション・ 桜井	
14:30～			村上 堀	宮島 増子	佐藤管理者 風間	渡辺総括 田村主任
15:00～			GHつどいの家・桜町	我が家 こいて 縁	GH我が家	縁 こいて つどいの家・桜町
			山田主任 須藤	古川原ホム長 村上ホム長、国本 渡辺	古川原ホム長 渡辺リターゲ- 上嶋	成田 皆川、国本 須藤

月日 時間	7月17日(火)		7月18日(水)		7月19日(木)		7月20日(金)	
	部署名	監査実施担当	部署名	監査実施担当	部署名	監査実施担当	部署名	監査実施担当
9:30~					ケアプランセンター 桜井の里	ケアプランセンター 桜井の里		
					泉田 篠山	泉田 篠山	横山 西野	
10:00~	燕市分水 包括支援センター 加勢 本田	弥彦村 地域包括支援センター 小林リーダ- 小林(正)					経理・事務 井木、池田	経理・事務 井木、池田
10:30~	ケアプランセンター 分水の里 横山 西野	ケアプランセンター 桜井の里 泉田 篠山			弥彦村地域 包括支援センター 小林リーダ- 小林(正)	燕市分水地域 包括支援センター 加勢 本田	本部総務	片山総括 山崎総括
					10:30~ 特別養護老人ホーム 桜井の里	特別養護老人ホーム 分水の里 はな広場・しまかみ		
11:30~					小林主任、高山 志田リーダ-、浅妻リーダ- リーダ-	小越リーダ-、五十嵐リーダ- リーダ-		
					特別養護老人ホーム 桜井の里・絆	特別養護老人ホーム 分水の里 はな広場・しまかみ	はな広場・しまかみ	特別養護老人ホーム桜井の里・絆 特別養護老人ホーム分水の里
					小林主任	小越リーダ-、五十嵐リーダ- 齋藤、三富	佐藤リーダ- 齋藤、樋渡	小林主任、志田リーダ- 五十嵐リーダ-、大原
12:30~					成田リーダ-、志田リーダ- リーダ-			
屋食・休憩・移動準備等								
13:30~	生きがい広場地蔵堂 白倉 佐藤 池上主任	DSやひこ DSさくら 川村 勝沼主任、神保			DSやひこ 薄田 和田	DSもみじ DSさくら 山口リーダ- 渡辺		
14:30~	ケアプランセンター 桜井の里・あかつか 田畑リーダ- 小林総括	ケアプランセンター 分水の里 ケアプランセンター 桜井の里 鷺尾リーダ- 齋藤リーダ-			DS桜井の里 大井、佐野 宮路リーダ-	DSもみじ DSさくら 山口リーダ- 渡辺	よこたの家 関 木津	つどいの家 やひこの家 金田リーダ- 鈴木
15:00~	桜井の里・あかつか 小林総括	やひこの家 つどいの家 青田リーダ- 金田リーダ-	GHこいて 村上ホーム長 皆川	つどいの家・桜町 我が家 内山ホーム長 須藤 渡辺リーダ-	やひこ家 青田管理者 鈴木	よこたの家 つどいの家 山口リーダ- 関、長野 笹川		

6. 法人体制（H30年度）

（1）理事会

- ①役割：法人の業務の決定を行う
- ②会議：定例会年6回、他に臨時会
- ③理事の業務分担
 - 理事長：法人代表
 - 専務理事：法人全体統括
 - 業務執行理事：
 - ・拠点間調整担当
 - ・法人ケアサービス全般担当
 - ・地域密着型サービス拠点担当
 - 業務執行理事：
 - ・法人総務・経理担当
 - ・法人の業務管理担当
 - ・新規事業担当
 - 理事：桜井の里拠点担当
 - 理事：分水の里拠点担当
 - 理事：外部・有識者理事

（2）監事会

- ①役割：理事の業務執行の状況及び法人財産の状況を監査
- ②会議：定例会年2回
- ③監査報告書の作成と理事会、評議員会及び新潟県知事への報告
- ④その他：理事会、評議員会へ出席し意見を述べる

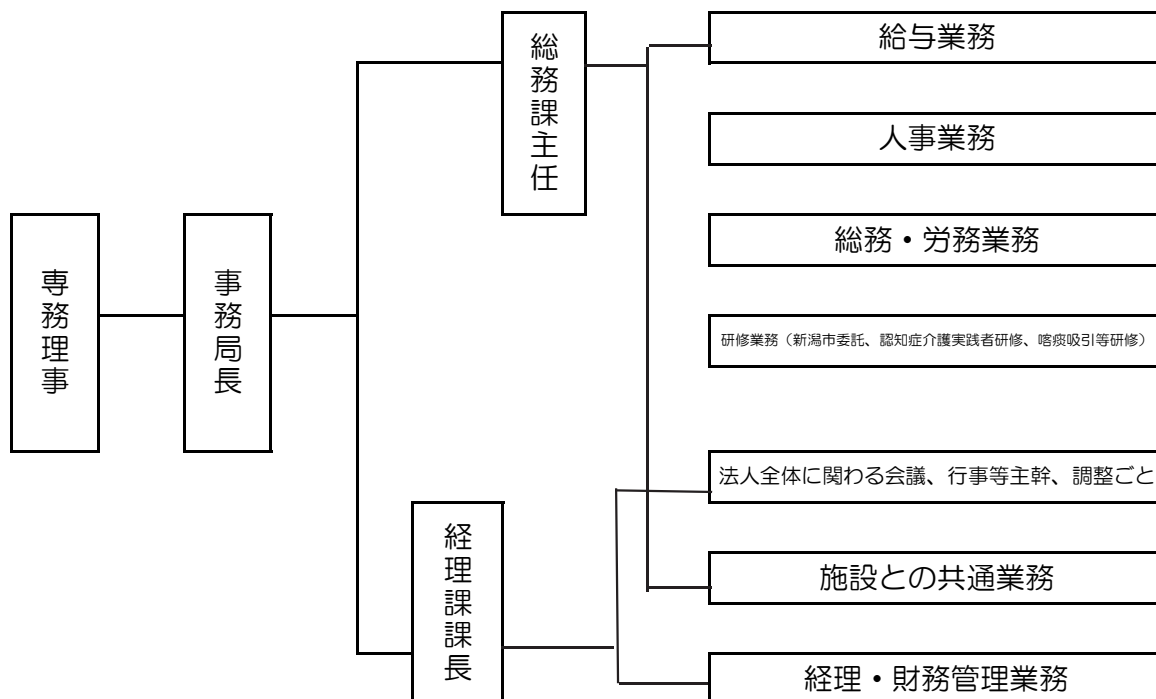
（3）評議員会

- ①権限：
 - ・予算、決算、基本財産の処分、事業計画及び事業報告
 - ・予算外の新たな義務の負担または権利の放棄
 - ・定款の変更
 - ・合併
 - ・解散 等
- ②会議：定例会年2回（3月、6月）

(4) 法人本部事務局

- ①理事長 法人代表
- ②専務理事 法人全体総括
- ③業務執行理事 地域密着型サービス拠点の長
- ④事務局長 会議等準備
- ⑤事務局員 桜井の里・分水の里拠点の長、他各拠点より選出。
法人サービス向上委員会、職場風土向上委員会、
人事考課委員会、広報委員会、研修委員会、
三法人連携担当、システム運用担当を全体で分担

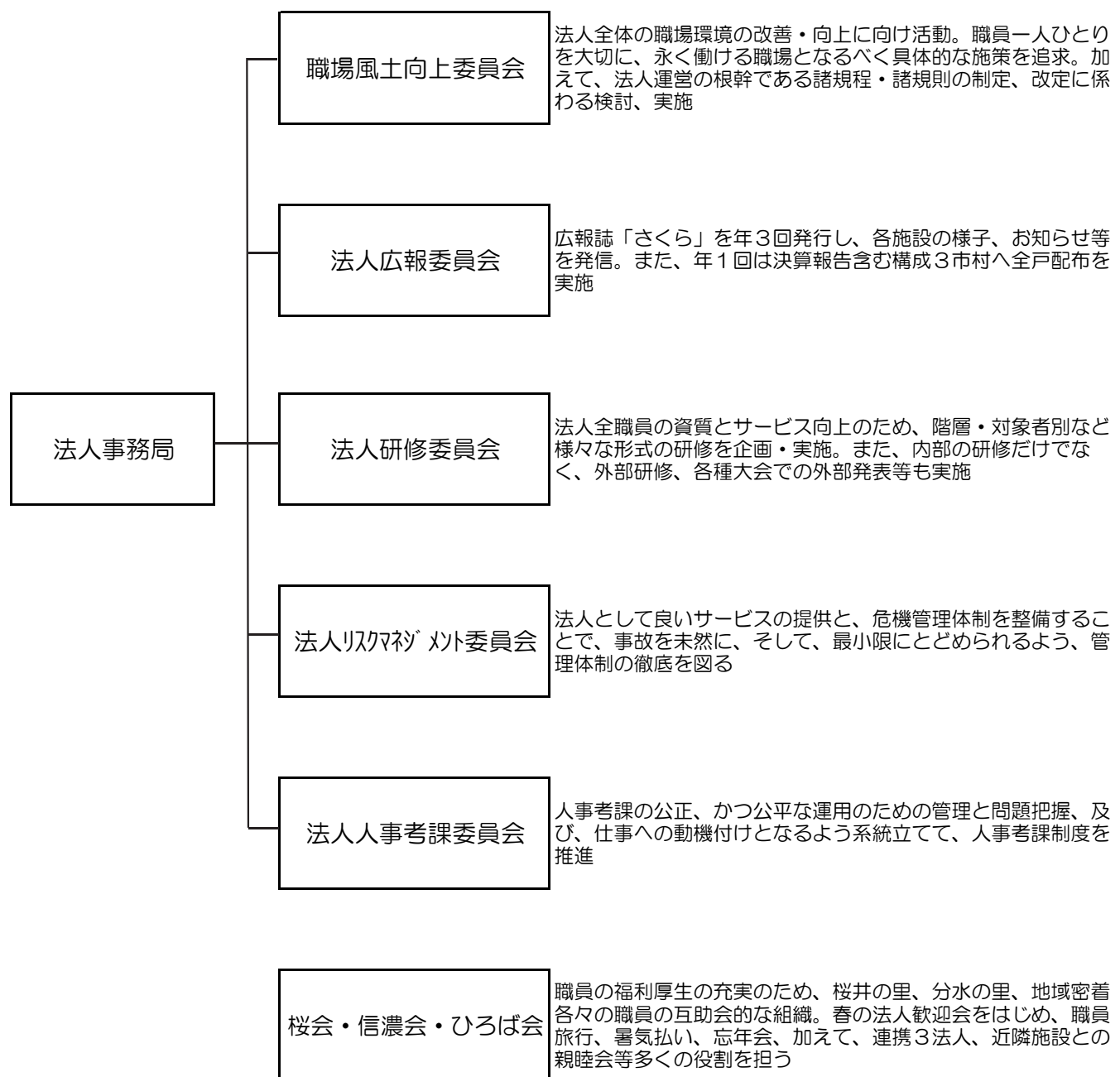
(5) 法人本部事務



就職ガイダンスの時の説明風景

7. 法人の委員会の組織状況

- (1) 平成30年度は、下記の5委員会と職員互助会を構成
 (2) 各々の委員会の開催内容等は、各々の施設の「事業報告」に記載



8. 法人の諸行事全体概要

年	月 日	内 容
平成30年	4月2日	平成30年度法人入社式 辞令交付式
	4日	事務局会議（桜井の里）
	11日	業務執行部会議
	18日	事務局会議（分水の里） 職員採用試験①
	21日	広報しえん就職ガイダンス（朱鷺メッセ）
	24日	ハローワーク大学等合同企業説明会 弥彦村新卒者激励会
	25日	業務執行部会議 法人職員歓迎会（燕三条ワシントンホテル）
	5月2日	事務局会議（桜井の里）
	9日	業務執行部会議 助成金説明会（万代島ビルディング）
	10日	働き方改革推進企業就職ガイダンス（朱鷺メッセ）
	11日	働き方改革セミナー（ハイブ長岡）
	15日	巡回監査
	16日	人事考課委員会
	17日	事務局会議（分水の里） 新規高等学校求人説明会、名刺交換会
	19日	にいがた就職応援団ナビ「就職縁日」（朱鷺メッセ）
	21日	ベトナム人日本語学校訪問（水戸）
	22日	決算監事会（分水の里）
	23日	業務執行部会議
	25日	働き方改革推進企業就職ガイダンス（ハイブ長岡）
	26日	（福）けやき福祉会あい・いからしの郷竣工式 新潟医療福祉大学社会福祉学部求人説明会
	28日	職場風土向上委員会
	6月7日	事務局会議（桜井の里）
	8日	第1回理事会
	12日	新潟県働き方改革セミナー（長岡地域振興局）
	13日	業務執行部会議
	14日	労務セミナー（NEXT21）
	22日	事務局会議（分水の里） 第1回評議員会
	25日	業務執行部会議
	27日	吉田高校サポート協議会（燕市民交流センター）
	28日	経営協総会、研修会（アオーレ長岡）
	30日	広報しえん就職ガイダンス（朱鷺メッセ）
	7月2日	人事考課委員会
	4日	事務局会議（桜井の里）
	9日	福祉のしごと就職フェア in 新潟（新潟ユニゾンプラザ）
	11日	職員採用試験② 業務執行部会議
	17日	内部監査（あかつか）
	18日	事務局会議（分水の里）
	19日	内部監査（桜井の里） 新規高等学校卒業予定者企業説明会（三条メッセピア）
	20日	人材採用者勉強会（三条商工会）
	23日	人事考課委員会
	29日	広報しえん就職ガイダンス（朱鷺メッセ）
	8月3日	事務局会議（桜井の里）
8日	業務執行部会議	
9日	施設見学会・試験説明会①	
10日	試験説明会&施設見学会② 第2回理事会	
18日	広報しえん就職ガイダンス（朱鷺メッセ）	
20日	就職ガイダンスにいがた2019（朱鷺メッセ）	
22日	事務局会議（分水の里）	
29日	業務執行部会議	

年	月 日	内 容
	9月5日	事務局会議（桜井の里）
	7日	福祉・看護の求人ミニ説明会
	10日	人事考課委員会
	12日	業務執行部介会議
	13日	職員採用試験③
	14日	経営協人材確保・定着セミナー（ユニゾンプラザ）
	17日	広報しえん就職ガイダンス（朱鷺メッセ）
	18日	職員採用試験④
	19日	事務局会議（分水の里）
	20日	障がい者就職面接会（ハイブ長岡）
	25日	エイシンカレッジベトナム人留学生説明会
	27日	巡回監査 業務執行部会議
	10月3日	事務局会議（分水の里） 県内大学等との情報交換会（朱鷺メッセ）
	5日	ジョブカフェ採用セミナー（ユニゾンプラザ）
	10日	業務執行部会議
	11日	大学等合同就職面接会（朱鷺メッセ）
	12日	第3回理事会
	16日	県央地区障がい者就職説明会（三条メッセピア）
	23日	外国人採用実務講座（ANAクラウンプラザ）
	24日	事務局会議（分水の里） 働き方改革シンポジウム（県民会館ホール）
	29日	合同企業説明会事前説明会（三条）
	31日	業務執行部会議
	11月2日	介護就職デイ求人説明会（ハローワーク巻）
	8日	職員採用試験⑤
	10日	合同企業説明会（朱鷺メッセ）
	12日	人事考課委員会 県外大学等との情報交換会（朱鷺メッセ）
	13日	ジョブカフェ企業見学
14日	業務執行部会議 敬和学園大学情報交換会（ANAクラウンプラザ）	
21日	巡回監査 事務局会議（分水の里） 新潟国際情報大学就職懇話会（ANAクラウンプラザホテル）	
27日	監事会（分水の里）	
28日	職員採用試験⑥ 業務執行部会議 新潟市雇用促進協議会研究会（ユニゾンプラザ）	
12月4日	エイシンカレッジ留学生説明会	
5日	事務局会議（桜井の里）	
7日	さくら総合会計財務セミナー（ハードオフエコスタジアム）	
10日	人事考課委員会	
12日	業務執行部会議	
14日	第4回理事会	
19日	事務局会議（分水の里）	
26日	業務執行部会議	
平成31年	1月4日	新年挨拶回り
	9日	事務局会議（桜井の里）
	11日	人材確保・定着セミナー（東京国際フォーラム）
	16日	業務執行部会議
	21日	人事考課委員会
	23日	事務局会議（分水の里） 巡回指導 ベトナム面接会
	31日	臨時業務執行部会議
	2月2日	福祉のしごと就職フェア in 新潟（ユニゾンプラザ）
	6日	事務局会議（桜井の里）
	7日	登用試験
	8日	第5回理事会
	13日	業務執行部会議
	18日	外国人人材受入制度説明会
	19日	障がい者就職面接会（ハイブ長岡）
	21日	障害者雇用納付金制度申告申請事務説明会（三条商工会議所）
	27日	事務局会議（分水の里） 働き方改革関連法案説明会（ユニゾンプラザ）
	3月4日	経営協セミナー（ユニゾンプラザ）
	6日	事務局会議（桜井の里）
	8日	ベトナム人受入事前打ち合わせ（水戸日本語学校）
	11日	業務執行部会議
	19日	広報しえん就職ガイダンス（朱鷺メッセ）
	20日	事務局会議（分水の里）
	27日	業務執行部会議 巡回指導

9. 法人内部・外部研修等の開催・参加状況

(1) 内部研修

月 日	研 修 名 / 研 修 内 容	講師（講演者）	対	人数
平成30年3月30日～4月4日	法人新規採用職員研修/介護保険制度の概要 他	柏原理事長 他	平成30年4月 新規採用職員他	24名
6月11日	法人中途採用職員フォローアップ研修	片山 達也・山崎 秀則	平成29年度 中途採用職員他	10名
7月10日,8月28日	法人階層別研修/認知症の人のケアを学ぶ	青木 裕子	勤務2年目職員	36名
7月12日	法人階層別研修/ 東京アカデミー企業向け研修 キャストトレーニングスタイル	(株)オリエンタルランド ディスプレイアカデミー担当 岩城 順子 様	指導的職員他	20名
9月11日～12日	法人階層別研修/講義・共有体験 他	佐々木 勝則	勤務3年目職員	32名
10月9日	法人新規採用職員フォローアップ研修	片山 達也・山崎 秀則	平成30年4月 新規採用職員他	23名
11月27日	法人階層別研修/意思決定と権利擁護について	川村 小津江	勤務5年目職員	19名
12月18日～19日	法人中途採用職員研修/人として 他	柏原理事長 他	平成30年度 中途採用職員	19名

(2) 外部研修・出張等

月 日	研 修 名	方 式	主 催 者	対 象 者	人数
平成30年4月20日	認知症介護指導者フォローアップ研修	研修	認知症介護研究研修東京センター	専務理事	1人
5月9日	助成金説明会	研修	新潟労働局	事務局長	1人
5月11日	働き方改革セミナー	研修	新潟労働局	事務局長	1人
5月19日	燕市認知症支援セミナー	研修	燕市	専務理事	1人
5月21日	けやき福祉会職員研修	講師	けやき福祉会	専務理事	1人
5月31日	全国地域包括・在介以外協議会第1回委員会	会議	全国地域包括・在介以外協議会	専務理事	1人
6月11日	地域密着型サービス事業者意見交換会	意見交換会	地域密着型サービス事業者三団体	専務理事	1人
6月12日	新潟県働き方改革セミナー	研修	長岡地域振興局	事務局長	1人
6月14日	労務セミナー	研修	新潟雇用労働相談センター	事務局長	1人
6月18日	災害支援ネットワーク幹事会	会議	新潟県社会福祉協議会	専務理事	1人
6月20日	第5ブロック研修	講師	新潟県老人福祉協議会	専務理事	1人
6月27日	吉田高校サポート協議会		吉田高校	事務局長	1人
6月28日	平成30年度総会及び経営者研修会	会議他	新潟県社会福祉法人経営者協会	理事長・事務局長	2人
6月28日	認知症サポーター養成	講師	新潟市西蒲区民生委員協議会	専務理事	1人
7月12日	長野県外部評価員養成研修	講師	NPO地域生活サポートセンター	専務理事	1人
7月13日～15日	日本介護支援専門員協会全国大会	講演会等	日本介護支援専門員協会	専務理事	1人

7月18日	日本福祉用具供給協会新潟県支部	講師	日本福祉用具供給協会新潟県支部	専務理事	1人
7月20日	介護労働懇談会	会議	介護労働安定センター	専務理事	1人
7月21日	認知症ライフサポート研修	講師	三条保健所	専務理事	1人
7月24日	石川県認知症グループホーム協会総会	講師	石川県認知症グループホーム協会	専務理事	1人
8月6日	地域密着型サービス団体と新潟県、新潟市との意見交換会	会議	地域密着型サービス事業者三団体	専務理事	1人
8月9日	自立支援について	講師	三条保健所	専務理事	1人
8月20日	新潟県介護ロボットニーズ・シーズ連携強調協議会	会議	新潟県作業療法士会	専務理事	1人
8月25日	地域密着型サービス外部評価員研修	講師	NPO地域生活サポートセンター	専務理事	1人
8月31日～9月1日	高齢者虐待防止学会総会	学会	高齢者虐待防止学会	専務理事	1人
8月31日,9月3,10,12日	吉田高校模擬面接		吉田高校	事務局長	1人
9月14日	人材確保定着セミナー	研修	新潟県社会福祉法人経営者協会	事務局長	1人
9月19日	キャラバンメイト養成講座	講師	三条地域振興局	専務理事	1人
9月25日	ベトナム人留学生説明会	説明会	エイシンカレッジ	事務局長	1人
9月26日	新潟県老人福祉施設協議会研究大会	講演会	新潟県老人福祉施設協議会	専務理事	1人
9月28日	虐待防止研修	講師	柏崎地域振興局	専務理事	1人
10月4日	実地指導における行政文書削減に関する調査研究事業	会議	国立長寿医療研究センター	専務理事	1人
10月14日	介護保険プロジェクト会議	会議	日本精神保健福祉士協会	専務理事	1人
10月17日	新潟県介護人材確保対策会議	会議	新潟県	専務理事	1人
10月18日	苗場福祉会職員研修	講師	社会福祉法人苗場福祉会	専務理事	1人
10月21日	開設者研修	講師	愛媛県	専務理事	1人
10月23日	外国人採用実務講座	研修	新潟県福祉保健部	事務局長	1人
10月24日	働き方改革シンポジウム	研修	労働局	事務局長	1人
10月25日	新潟県介護ロボットニーズ・シーズ会議	会議	新潟県作業療法士会	専務理事	1人
10月27日	新潟県医師会大会	講演会	新潟県医師会	専務理事	1人
10月31日	県民福祉大会	講演会	新潟県社会福祉協議会	専務理事	1人
11月1日～2日	日本介護支援専門員協会全国大会	講演会等	日本介護支援専門員協会	専務理事	1人
11月4日	留学生説明会	説明会	エイシンカレッジ	事務局長	1人
11月7日	財務セミナー	研修	さくら総合会計	事務局長・経理課課長	2人
11月10日	認知症介護指導者ネットワークB-ing10周年大会	研修	認知症介護研究研修東京センター	専務理事	1人
11月12日	認知症ケアとグループホームの未来を考える会	会議	日本認知症グループホーム協会	専務理事	1人

11月15日	国立長寿医療研究センター補助事業検討委員会	会議	国立長寿医療研究センター	専務理事	1人
11月20日	新潟県介護ロボットニーズ・シーズ会議	会議	新潟県作業療法士会	専務理事	1人
11月26日	東京都市民防災研究所研修会	講師	東京都市民防災研究所	専務理事	1人
11月28日	新潟市雇用促進協議会研究会	研修	新潟県雇用促進協議会	事務局長	1人
12月10日	国立長寿医療研究センター補助事業検討委員会	会議	国立長寿医療研究センター	専務理事	1人
12月12日	燕弥彦医療介護連携センター会議・懇親会	会議	燕弥彦医療介護連携センター	専務理事	1人
12月15日	新潟県小規模多機能居宅介護協議会研修会	研修	新潟県小規模多機能居宅介護協議会	専務理事	1人
平成31年1月11日	人材確保・定着セミナー	研修	タナベ経営	業務執行理事・事務局長	2人
1月19日	日本介護支援専門員協会甲信越ブロック会議	会議	日本介護支援専門員協会	専務理事	1人
1月19日～20日	プロジェクト委員会	会議	日本精神保健福祉士協会	専務理事	1人
1月22日	新潟県介護ロボットニーズ・シーズ会議	会議	新潟県作業療法士会	専務理事	1人
1月26日	生産性向上訓練支援事業講義	講師	熊本県認知症グループホーム協会	専務理事	1人
1月23日	ベトナム面接会	面接会	アイメイドアルファ	業務執行理事・事務局長	2人
1月29日	鈴木農園視察	視察	—	事務局長・施設長 他	3人
2月5日	燕市介護保険運営協議会	会議	燕市	専務理事	1人
2月18日	弥彦村民生委員推薦会	会議	弥彦村	専務理事	1人
2月18日	外国人人材受入制度説明会	研修	法務省	事務局長	1人
2月22日	高齢者虐待防止研修	講師	長岡地域振興局	専務理事	1人
2月23日	老人問題研究会	会議	長岡老人問題研究所	専務理事	1人
2月25日	国立長寿医療研究センター補助事業検討委員会	会議	国立長寿医療研究センター	専務理事	1人
2月27日	働き方改革関連法案説明会	研修	新潟労働局	事務局長	1人
2月28日～3月1日	外国人労働者受け入れ先進法人視察研修	研修	—	専務理事・施設長 他	3人
3月4日	経営協セミナー	研修	新潟県社会福祉法人経営者協会	理事長・事務局長	2人
3月5日	身体拘束防止研修	講師	山梨県笛吹市	専務理事	1人
3月6日	高齢者虐待防止研修	講師	湯沢町	専務理事	1人
3月7日	外国人労働者の活用と関係法令について	研修	新潟県	事務局長・施設長	2人
3月12日	全国地域包括在介護外協議会関東ブロック会長会議・総会	会議	全国地域包括在介護外協議会	専務理事	1人
3月28日	新潟県老人福祉施設協議会総会・研修会	会議	新潟県老人福祉施設協議会	専務理事	1人

10. 関係する外部機関・団体との交流の状況

(1) 関係する外部機関・団体への講師、発表等

月 日	講師・講演内容	主催者	講師名
平成30年5月21日	職員研修講義	けやき福祉会	専務理事 佐々木 勝則
6月19日	認知症介護実践者研修講義	新潟市	専務理事 佐々木 勝則
6月20日	講義講師	新潟県老人福祉施設協議会	専務理事 佐々木 勝則
6月28日	講義講師	新潟市西蒲区民生委員協議会	専務理事 佐々木 勝則
7月12日	外部評価員養成研修講師	長野県	専務理事 佐々木 勝則
7月18日	講義講師	日本福祉用具供給協会新潟県支部	専務理事 佐々木 勝則
6月21日	認知症ライフサポート研修講師	三条保健所	専務理事 佐々木 勝則
8月28日	認知症介護実践リーダー研修講師	新潟市	専務理事 佐々木 勝則
8月30日	認知症介護実践リーダー研修講師	新潟市	専務理事 佐々木 勝則
9月19日	キャラバンメイト養成講座講師	三条地域振興局	専務理事 佐々木 勝則
9月28日	虐待防止研修講師	柏崎振興局	専務理事 佐々木 勝則
10月1日	認知症介護開設者研修講師	新潟市	専務理事 佐々木 勝則
10月5日	防災フォーラム運営・講義	日本認知症グループホーム協会	専務理事 佐々木 勝則
10月18日	職員研修講義	苗場福祉会	専務理事 佐々木 勝則
10月19日	認知症介護実践者研修講義	新潟市	専務理事 佐々木 勝則
10月21日	認知症介護開設者研修講師	愛媛県	専務理事 佐々木 勝則
10月29日	認知症介護実践者研修講義	日本認知症グループホーム協会	専務理事 佐々木 勝則
11月16日	認知症介護管理者研修講師	新潟県	専務理事 佐々木 勝則
11月26日	講義講師	東京都市民防災研究所	専務理事 佐々木 勝則
12月17日	研修会講義	新潟県介護支援専門員協会	専務理事 佐々木 勝則
1月10日	介護支援専門員実務研修講義	新潟県介護支援専門員協会	専務理事 佐々木 勝則
1月26日	講義講師	熊本県認知症グループホーム協会	専務理事 佐々木 勝則
2月22日	講義講師	長岡地域振興局	専務理事 佐々木 勝則
3月5日	講義講師	山梨県笛吹市	専務理事 佐々木 勝則
3月6日	講義講師	湯沢町	専務理事 佐々木 勝則
3月14日	研修会講義	新潟県介護支援専門員協会	専務理事 佐々木 勝則

(2) 関係する外部機関・団体の役職歴等

NO	役職名等	氏名	主催
1	新潟県介護支援専門員協会 会長	専務理事 佐々木 勝則	(一社)新潟県介護支援専門員協会
2	日本認知症グループホーム協会 理事	専務理事 佐々木 勝則	(公社)日本認知症グループホーム協会
3	日本認知症グループホーム協会 新潟県支部支部長	専務理事 佐々木 勝則	同協会
4	高齢者虐待の要因分析と地方自治体の施策促進に関する調査研究事業(平成27年高齢者虐待の要因分析と対応実務課題の解決・共有に関する調査研究事業)委員	専務理事 佐々木 勝則	認知症介護研究研修仙台センター
5	弥彦村総合戦略策定会議委員	専務理事 佐々木 勝則	弥彦村
6	弥彦村介護保険計画策定委員	専務理事 佐々木 勝則	弥彦村
7	ニチケアパレス第三者委員	専務理事 佐々木 勝則	ニチケアパレス第三者委員会
8	国際こども福祉カレッジ社会福祉学科 非常勤講師	事務局長 高橋 学	同校
9	国際こども福祉カレッジ精神保健福祉学科 非常勤講師	事務局長 高橋 学	同校
10	燕市西蒲勤労者福祉サービスセンター 評議員	事務局長 高橋 学	燕市西蒲勤労者福祉サービスセンター
11	障害者職業生活相談員	事務局長 高橋 学	(独)高齢・障害求職者雇用支援機構
12	職業家庭両立推進者	事務局長 高橋 学	新潟県労働局
13	公正採用選考人権啓発推進員	事務局長 高橋 学	厚生労働省
14	健康保険委員	事務局長 高橋 学	健康保険協会

11. 燕市内の三法人との連携・協力体制

燕市内三つの社会福祉法人、つばめ福祉会、吉田福祉会、そして、桜井の里福祉会の日常的かつ緊急的に連携・協力体制については、11年目のH30年度は継続して以下の3つの項目を柱として継続して実施。

項目	内容	平成30年度実施内容																		
リスク マネジメント	<ul style="list-style-type: none"> ●緊急時・災害時の施設利用、受入に関わる相談・支援体制案作り ●緊急時・災害時の職員の派遣案作り ●備蓄状況・管理・使用方法の情報交換のため、視察研修を企画。実施は次年度へ 	<ul style="list-style-type: none"> ●左記連携体制を継続して実施 																		
人材育成	<ul style="list-style-type: none"> ●職員の交換研修、相互評価事業 	<ul style="list-style-type: none"> ●交換研修派遣 ※1名づつ <table border="1"> <thead> <tr> <th>研修日</th> <th>研修職員</th> <th>研修先</th> </tr> </thead> <tbody> <tr> <td>10月</td> <td>桜井の里介護職員</td> <td>ひまわりの園SS</td> </tr> <tr> <td>11月</td> <td>小規模やひこの家</td> <td>小規模さわらび</td> </tr> </tbody> </table> <ul style="list-style-type: none"> ●交換研修受入れ ※1名づつ <table border="1"> <thead> <tr> <th>研修日</th> <th>研修先</th> <th>研修職員</th> </tr> </thead> <tbody> <tr> <td>9月</td> <td>DSやひこ</td> <td>DS太陽の園介護職員</td> </tr> <tr> <td>10月</td> <td>桜井の里</td> <td>太陽の園介護職員</td> </tr> </tbody> </table>	研修日	研修職員	研修先	10月	桜井の里介護職員	ひまわりの園SS	11月	小規模やひこの家	小規模さわらび	研修日	研修先	研修職員	9月	DSやひこ	DS太陽の園介護職員	10月	桜井の里	太陽の園介護職員
研修日	研修職員	研修先																		
10月	桜井の里介護職員	ひまわりの園SS																		
11月	小規模やひこの家	小規模さわらび																		
研修日	研修先	研修職員																		
9月	DSやひこ	DS太陽の園介護職員																		
10月	桜井の里	太陽の園介護職員																		
福利厚生	<ul style="list-style-type: none"> ●預かり保育サービス「きららおひさまこども園」利用 	実利用2名、のべ利用19回/年																		

12. 社会貢献、地域活動、その他取組について

当法人の取組の一部を紹介します

1) 災害・緊急時の支援・取組、社会貢献について

当法人は平成23年の東日本大震災を契機とし、かねてより交流のあった岩手県大船渡市、陸前高田市の（福）典人会への職員派遣、翌平成24年には「2法人の・協力に関する協定」を交わし、平成25年は1年をかけ、常時2名の介護職員を現地へ派遣しました。

その後、平成27年には茨城県常総市の水害を受けたデイサービスセンターへ、また東日本大震災を受けた福島県いわき市の特別養護老人ホームへも、各々の関係団体・機関より要請を受け、派遣を行いました。同時に内部で「災害介護派遣規程」を制定し、有事の際の対応等をまとめるとともに定期的に研修を実施しております。

その後、平成28年4月の熊本地震発生の際には、県内でも最も被害の大きかった地域のひとつの益城郡の甲佐町のグループホーム、こちらもかねてからの知り合いでしたが、4月に職員4名が6日間、7月には職員2名が8日間の派遣も終わっております。毎年6月に年度ごとの緊急時災害介護派遣チームのメンバーを募り任命式を行っており、平成30年度末時点で38名の登録者がおります。

2) 「福祉避難所」の設置・運営に関する地方自治体との協定、地域への社会貢献について

緊急時、災害時において、避難される方々が増大し、困難な状況に陥ることへの対応としてそして、社会福祉法人の「地域貢献」という大事な使命を含め、平成26年度に燕市と燕市内の3法人（他つばめ福祉会、吉田福祉会）と各々の法人が施設を避難所として提供し、人的な相互協力を行う協定を締結しました。同様に翌年に弥彦村とも締結しております。防災避難訓練は年間を通じ、地域の方とも合同で行っております。

また、平成29年度より所管の消防団に入り活動するものに対し支援を行うとともに手当を支給しております。



熊本地震時に職員派遣を行った時の様子



燕・弥彦総合事務組合管轄の消防団への入団式の様子

4) 地域活動について

当法人の多くの各施設では、地域に開かれた施設をめざし、ご利用者と地域の方々や子ども達、あるいは職員等がいつでも交流できる場所と機会の提供のため施設のスペースを利用し「オープンカフェ」や「茶会」の開催、あるいはご希望者へ「一般開放」を行っております。どうぞ気軽にご参加、ご利用お声がけください。また、その他、ご利用者と職員が地域の一員として赤塚小学校の下校時のセーフティスタッフとして交通安全の見守りを行っております。



「あかつかキリンフェ」では
総勢100名以上の方が参加

5) ベトナム人介護福祉士、技能実習生の受入について

平成30年度に介護福祉士を目指す4名（結果来県は3名）が水戸の日本語学校へ通うため来日し、翌年4月から新潟医療福祉カレッジへ入学、週末分水の里でアルバイトするため、法人として指導・教育体制や住環境の整備を行いました。一方、技能実習生の2名の来日は遅れることになり、今年4月に来日し岐阜で法定基礎学習後、5月末に来県するという目途が立ち、その対応も進めております。その最大の課題は、しっかりした指導を行い一人前に育て上げることです。



赤塚小学校下校時の
セーフティスタッフとして

6) 配食サービス事業について

「配食サービス事業」は、厨房で作ったお弁当を声を掛けながら365日休まずご自宅に届けるもので、安否確認を同時に行うことに特徴があります。今でこそ平成30年12月に「さくらい♡ダイニング」となり、1日100食に対応していますが、そのルーツは元々の弥彦村の「配食ボランティア」として昭和63年の発足、30年余りに渡るものです。特に昨年はその功労が内閣府に認められ、社会参加章の賞状と楯を授与しました。

7) 顧問契約等他のバックアップ体制について

当法人では、正確な会計・経理業務のため外部監査法人、あるいは人事・労務面での適切な対応、アドバイスを受けるため社会保険労務士と、そして、ご利用者の権利擁護、万が一の時の法律相談のため弁護士とも顧問契約を結んでおります。

No	所属・氏名・役職等
1	顧問弁護士／延命法律事務所 弁護士 延命 政之 日本弁護士連合会「高齢者・障害者権利支援センター」委員 横浜市社会福祉協議会「横浜あんしんセンター」所長（担当理事） 神奈川県簡易裁判所 民事調停委員 神奈川県民事調停協会連合会 理事
2	顧問税理士・顧問社会保険労務士 さくらマネジメントグループ 税理士法人 さくら総合会計 グループ代表 代表社員 庵原 史章 新潟事務所所長 代表社員 相馬 正人

13. 法定研修の実施状況

(1) 新潟市認知症介護実践者等養成研修・新潟県認知症介護実践者等養成研修

1. 受託研修内容等について・・・全て講義と職場内外研修とレポート提出

	研修名称	研修のねらい	開催日時・会場	参加人数
1	新潟市認知症介護基礎研修	○認知症介護に携わる者が、その業務を遂行する上で基礎的な知識・技術とそれを実践する際の考え方を身につけ、チームアプローチに参画する一員として基礎的なサービス提供を行うことができるようにすること。	平成30年 5月24日(木) 会場： ｽﾎﾟｰﾂ医科学セﾝﾀｰ	計55名
2	第1回新潟市認知症介護実践者研修	○認知症介護に関する実践的な知識及び技術を習得し、福祉専門職として認知症介護を展開できる実践的な能力を介護現場で実践できる力をつけること。	平成30年 6月13日(水) ～ 8月17日(金) 会場： ｽﾎﾟｰﾂ医科学セﾝﾀｰ	計70名
3	新潟市認知症介護実践リーダー研修	○実践者研修で得られた知識・技術をさらに深め、施設・事業所において、ケアチームを効果的・効率的に機能させる能力を有した指導者を養成すること。	平成30年 8月28日(火) ～ 10月16日(火) 会場：新潟テルサ	計30名
4	新潟県認知症対応型サービス事業開設者研修	○認知症介護に関する基本的な知識及び認知症対応型サービス事業の運営に必要な知識の修得。	平成30年 10月1日(月) 会場： 燕三条地場産業振興センター リサーチコア	計12名
5	第2回新潟市認知症介護実践者研修	○認知症介護に関する実践的な知識及び技術を習得し、福祉専門職として認知症介護を展開できる実践的な能力を介護現場で実践できる力をつけること。	平成30年 10月18日(木) ～ 12月27日(木) 会場： ｽﾎﾟｰﾂ医科学セﾝﾀｰ	計63名
6	新潟市認知症対応型サービス事業管理者研修	○認知症介護の理念・知識を習得するとともに、認知症対応型事業所を管理・運営していく上で必要な知識・技術を習得すること。	平成30年 11月15日(木) ～ 11月16日(金) 会場：新潟ユニゾンプラザ	計33名

2. その他

2019年度も継続して新潟市より委託を受け実施する。

(2) 喀痰吸引等研修（第一号研修・第二号研修）

1. 研修内容等について

	研修名称	研修のねらい	開催日時・会場	参加人数
1	喀痰吸引等研修（第一号研修・第二号研修）	平成24年度から「社会福祉士及び介護福祉士法」の一部改正により、介護福祉士及び一定の研修を受けた介護職員等においては、医療や看護との連携による安全確保が限られている事等、一定の条件の下で「たんの吸引等」の行為を行うため	基本研修（講義） 平成30年 6月18日(月) ～ 計8日間 9月10日(月) 会場：桜井の里、分水健康福祉プラザ 筆記試験 9月13日(木) 会場：分水健康福祉プラザ 基本研修（演習） 平成30年 9月18日(火) ～ 9月28日(金) 会場： 分水健康福祉プラザ 実地研修 平成30年 10月1日(月) ～ 平成31年 3月31日(日) 会場：各事業所	25名

2. その他

2019年度も継続して実施する。

14. 職員採用活動状況

(単位＝人)

No	内 容	主 催 ・ 詳 細	対応等	面談者	見学者	累計
1	校内就職ガイダンス	2/6(火) 長岡大学就職ガイダンス	幡本	5		5
2	就職ガイダンス	4/21(土) 広報しえん就職ガイダンス	高橋・羽入	5		10
3	大学等合同企業説明会	4/24(火) ハローワーク就職ガイダンス	羽入・小林	2		12
4	OB訪問・見学会①	○ 4月小計 4月見学者累計		—	2	12
5	就職ガイダンス	5/10(土) 労働局主催働き方改革取組企業就職説明会(新潟)	高橋・羽入	3		15
6	就職ガイダンス	5/18(金) 労働局主催働き方改革取組企業就職説明会(長岡)	高橋	2		17
7	就職ガイダンス	5/19(土) 広報しえん就職ガイダンス	高橋・松本	4		21
8	校内就職ガイダンス	5/26(土) 新潟医療福祉大学校内就職ガイダンス	高橋	2		23
9	OB訪問・見学会②	○ 5月小計 月間見学者累計		—	2	23
10	就職ガイダンス	6/9(土) 県社協主催就職ガイダンス	高橋	2		25
11	就職ガイダンス	6/30(土) 広報しえん就職ガイダンス	高橋・羽入	8		33
12	OB訪問・見学会③	○ 6月小計 月間見学者累計		—	3	33
13	情報交換会	7/9(月) 県外大学との情報交換会	高橋	—		33
14	職員採用試験	7/11(水) 職員採用試験①		—	—	33
15	就職ガイダンス	7/19(木) ハローワーク主催就職ガイダンス	幡本・小林	1		34
16	就職ガイダンス	7/29(土) 広報しえん就職ガイダンス	高橋	2		36
17	OB訪問・見学会④	○ 7月小計 月間見学者累計		—	8	36
18	就職ガイダンス	8/18(土) 広報しえん就職ガイダンス	羽入	1		37
19	就職ガイダンス	8/20(月) 新潟ジョブカフェ主催就職ガイダンス	高橋	1		38
20	OB訪問・見学会⑤	○ 8月小計 月間見学者累計		—	8	38
21	職員採用試験	9/5(水) 職員採用試験②		—	—	38
22	就職ガイダンス	9/7(金) 巻ハローワーク主催ミニ就職ガイダンス	高橋	5		43
23	職員採用試験	9/18(火) 職員採用試験③		—	—	43
24	OB訪問・見学会⑥	○ 9月小計 月間見学者累計		—	7	43
25	職員採用試験	10/11(木) 職員採用試験④		—	—	43
26	就職ガイダンス	10/11(木) ハローワーク主催新卒応援就職ガイダンス	羽入	1		44
27	就職ガイダンス	10/16(火) 三条ハローワーク主催障がい者就職ガイダンス	高橋	1		45
28	OB訪問・見学会⑦	○ 10月小計 月間見学者累計		—	5	45
29	就職ガイダンス	11/2(金) 巻ハローワーク主催ミニ就職ガイダンス	高橋	1		46
30	職員採用試験	11/8(水) 職員採用試験⑤		—	—	46
31	就職ガイダンス	11/10(金) 合同企業説明会	羽入	9		55
32	企業訪問(見学会)	○ 11/13(火) ジョブカフェ主催企業訪問	高橋	—	13	55
33	OB訪問・見学会⑧	○ 11月小計 月間見学者累計		—	6	55
34	職員採用試験	12/13(木) 職員採用試験⑥		—	—	55
35	OB訪問・見学会⑨	○ 12月小計 月間見学者累計		—	5	55
36	就職ガイダンス	2/2(土) 県社協主催就職ガイダンス	幡本	5		60
37	就職ガイダンス	2/19(火) 長岡地区障がい者就職面接会	高橋	4		64

	面談者	見学者
年間累計	64	59
昨年の年間累計	96	60
前年比	66.7%	98.3%

(3) ホームページへの取組 <http://www.sakurai-fukushi.or.jp>

① トップ画面



② 動画も作成



- 総括
1. 必要な情報を適宜発信し、訴求できるよう活動。
また、最低月1回の更新を実施
 2. 見てる人は見ている……。特に就職を意識している学生は、会社選ぶ際の大事な意思決定を促すツールのひとつと認識
 3. 現在は、トップページ、構成に改良を加えた第2期目

16. 平成30年度決算報告

貸借対照表

社会福祉法人 桜井の里福社会（法人合算）（単位：千円）

借方			貸方		
科目	決算額	摘要	科目	決算額	摘要
現金預金	482,689		事業未払金	83,341	
事業未収金	279,069		その他未払金	24,532	
未収金	7		1年以内返済予定設備資金借入金	10,000	
未収補助金	3,171		1年以内返済予定リース債務	5,127	
立替金	542		預り金	752	
前払金	3,530		職員預り金	16,273	
土地（基本財産）	184,227		賞与引当金	113,496	
建物（基本財産）	2,407,752		設備資金借入金	60,000	
土地	33,919		リース債務	8,118	
建物	6,394		基本金	282,325	
構築物	38,896		国庫補助金等特別積立金	1,685,456	
車輛運搬具	24,362		施設整備建設積立金	230,000	
器具及び備品	91,591		人件費積立金	47,000	
有形リース資産	13,245		次期繰越活動増減差額	1,289,460	
権利	1,606		(うち当期活動増減差額)	-11,917	
投資有価証券	320				
長期貸付金	7,560				
施設整備建設積立資産	230,000				
人件費積立資産	47,000				
合計	3,855,880		合計	3,855,880	

資金収支計算書

社会福祉法人 桜井の里福社会（法人合算）（単位：千円）

借方			貸方		
科目	決算額	摘要	科目	決算額	摘要
人件費支出	1,463,680		介護保険保険事業収入	1,941,292	
事業費支出	287,287		老人福祉事業収入	12,695	
事務費支出	169,280		障害福祉サービス等事業収入	11,106	
利用者負担軽減額	3,056		医療事業収入	11,167	
支払利息支出	648		借入金利息補助金収入	648	
その他の支出	8,609		経常経費寄附金収入	380	
設備資金借入金元金償還支出	37,345		受取利息配当金収入	30	
固定資産取得支出	114,584		その他の収入	28,625	
ファイナンス・リース債務の返済支出	5,554		施設整備補助金収入	51,274	
長期貸付金支出	5,000		長期貸付金回収収入	800	
投資有価証券取得支出	10		投資有価証券売却収入	1	
積立資産支出	110,000		積立資産取崩収入	20,000	
当期末支払資金残高	644,110		前期末支払資金残高	771,145	
(うち当期資金収支差額)	-127,035				
合計	2,849,163		合計	2,849,163	

