

# 令和1年度

## 地域生活支援施設桜井の里・あかつか 事業報告書

小規模多機能ホーム桜井の里・あかつかの家  
ケアプランセンター桜井の里・あかつか

---

〒950-2261 新潟県新潟市西区赤塚2759番地  
TEL: 025(264)3555 FAX: 025(264)3444

〒959-0318 新潟県西蒲原郡弥彦村大字麓3036番地

**社会福祉法人 桜井の里福祉会**

TEL.0256(94)3939 FAX.0256(94)2552

URL: <http://www.sakurai-fukushi.or.jp>

# 1 施設の概要

## (1) 施設の概要

施 設 の 名 称		地域生活支援施設 桜井の里・あかつか
施 設 の 種 類	小規模多機能型居宅介護	1590101679
	(介護予防小規模多機能型居宅介護)	1590101679
	居宅介護支援	1570114213
定 員	小規模多機能型居宅介護 (登録29名) (通い:18名 宿泊:6名)	
施 設 の 所 在 地		新潟県新潟市西区赤塚2759番地
認 可 年 月 日	平成29年12月1日(小規模多機能ホーム桜井の里・あかつかの家)	
	平成29年9月1日(ケアプランセンター桜井の里・あかつか)	
事 業 開 始 年 月 日	平成29年12月1日(小規模多機能ホーム桜井の里・あかつかの家)	
	平成29年9月1日(ケアプランセンター桜井の里・あかつか)	
設 置 主 体	名 称	社会福祉法人 桜井の里福祉会
	所 在 地	新潟県西蒲原郡弥彦村大字麓3036番地
	代表者職氏名	理事長 柏原 雅史
敷 地	所 有 地	1242.04㎡
建 物	延 べ 床 面 積	301.25㎡ 小規模多機能ホーム桜井の里・あかつかの家
		192.77㎡(1階) 94.26(2階) ケアプランセンター桜井の里・あかつか
小規模多機能ホーム 桜井の里・あかつかの 家 管理者		田 畑 祥 敬
ケアプランセンター 桜井の里・あかつか 管理者		齋 藤 由 紀 子
電 話 番 号	TEL:025-264-3555 (小規模多機能ホーム桜井の里・あかつかの家)	
	TEL:025-264-3222 (ケアプランセンター桜井の里・あかつか)	
F A X 番 号		FAX:025-264-3444

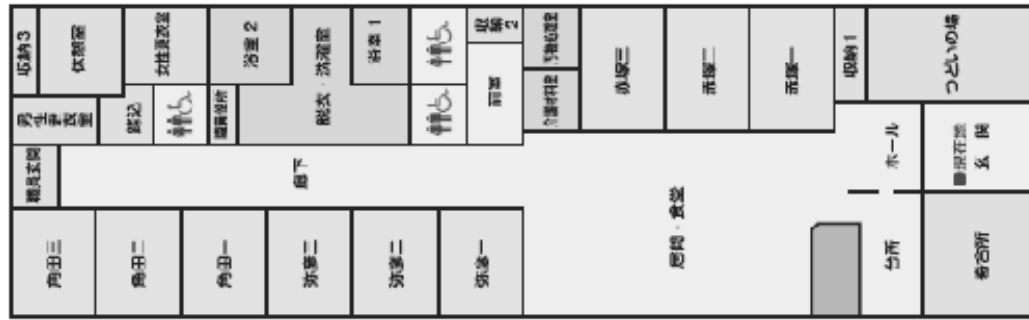
(2) 小規模多機能ホーム桜井の里・あかつかの家 部屋別面積表

区分	室数	床面積㎡	区分	室数	床面積㎡		
専用部分	玄関	1	9.94	専用部分	寄合所	1	12.31
	職員玄関	1	2.76		つどいの場	1	14.91
	宿泊室 赤塚1	1	9.94		台所	1	9.94
	宿泊室 赤塚2	1	9.94		居間・食堂	1	54.65
	宿泊室 赤塚3	1	9.94		ホール	1	7.45
	宿泊室 弥彦1	1	8.70		踏込	1	2.99
	宿泊室 弥彦2	1	8.70		休憩室	1	2.99
	宿泊室 弥彦3	1	8.70		収納1	1	2.48
	宿泊室 角田1	1	8.70		収納2	1	1.66
	宿泊室 角田2	1	8.70		収納3	1	2.39
	宿泊室 角田3	1	8.70		男子更衣室	1	3.66
	前室	1	5.80		女子更衣室	1	6.21
	便所1	1	4.14		脱衣・洗濯室	1	13.58
	便所2	1	3.31		浴室1	1	4.14
	便所3	1	3.31		浴室2	1	6.26
	職員便所	1	1.47		廊下	1	28.03
	介護材料室	1	3.31		EPS	1	0.91
汚物処理室	1	3.31	ゴミ捨て場	1	3.13		

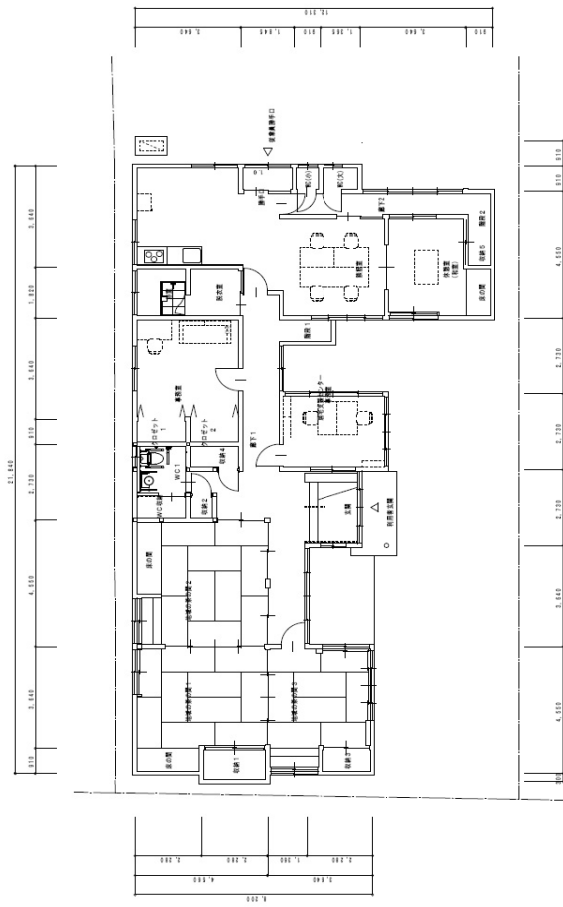
(3) ケアプランセンター桜井の里・あかつか 部屋別面積表

区分	室数	床面積㎡	区分	室数	床面積㎡		
1階部分	玄関	1	5.00	2階部分	倉庫1	1	13.25
	事務室	1	9.94		倉庫2	1	11.85
	相談室兼会議室	1	13.25		倉庫3	1	19.16
	談話室	1	13.25		倉庫4	1	14.91
	休憩室	1	11.59		階段1	1	3.65
	ダイニング	1	18.31		廊下	1	10.97
	地域の茶の間1	1	18.41		収納6	1	0.83
	地域の茶の間2	1	20.48		収納7	1	2.07
	地域の茶の間3	1	13.81		収納8	1	0.83
	トイレ1	1	3.31		収納9	1	0.83
	トイレ2	1	1.24		収納10	1	1.26
	トイレ3	1	0.83		ウォークインクローゼット1	1	2.48
	浴室	1	3.31		ウォークインクローゼット2	1	2.48
	脱衣室	1	3.31		クローゼット3	1	1.65
	収納1	1	2.76		クローゼット4	1	1.40
	収納2	1	0.83				
	収納3	1	1.66				
	収納4	1	1.66				
	収納5	1	0.83				
	トイレ収納	1	1.66				
	クローゼット1	1	1.66				
	クローゼット2	1	1.66				
	廊下1	1	21.68				
	廊下2	1	7.45				
階段1	1	1.66					
勝手口	1	1.68					

(4) 地域生活支援施設桜井の里・あかつか 平面図



①小規模多機能ホーム桜井の里・あかつかの家 平面図



1階平面図

②ケアプランセンター桜井の里・あかつか 平面図

## 2 災害事故防止対策

### (1) 防災設備等の状況

地域生活支援施設桜井の里・あかつか 消防計画の届け出 平成29年11月30日

防火管理者 職・氏名 管理者 田畑 祥敬

#### ①小規模多機能ホーム桜井の里・あかつかの家

	施設・設備	消防法令による 設備義務の有無	設備状況
	避難口（非常口）	有・無	有（2か所）・無
消 防 設 備	スプリンクラー設備	有・無	有・無
	自動火災報知設備	有・無	有・無
	誘導灯及び誘導標識	有・無	有（5か所）・無
	消火器具	有・無	有（2か所）・無
	非常電源設備	有・無	有・無
	カーテン・布製ブラインド等の防火性能	有・無	有・無

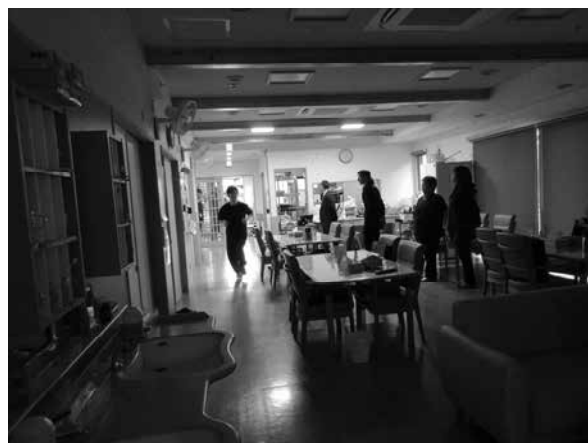
#### ②ケアプランセンター桜井の里・あかつか

	施設・設備	消防法令による 設備義務の有無	設備状況
	避難口（非常口）	有・無	有（2か所）・無
消 防 設 備	誘導灯及び誘導標識	有・無	有（4か所）・無
	消火器具	有・無	有（1か所）・無
	カーテン・布製ブラインド等の防火性能	有・無	有・無

## (2) 防災害等訓練実施表

実施日	想定災害	ねらい	内 容	参加者
4月15日	想定なし	防災教育	災害時連絡表の見直し・作成 全職員を対象に防災設備研修	職 員
5月29日	緊急連絡	非常連絡体制の確立	緊急連絡網による模擬訓練	職 員
6月17日	救急救命	救急救命について研修	救急法の習得 AED使用訓練	職 員
7月29日	夜間想定 出火	総合避難訓練・消火訓練	夜間火災発生時にとるべき標準動作の習得 消火器の使い方	利用者 職員
8月20日	災害想定	災害時についての研修	災害時の手順、備蓄品等の確認 ハザードマップなど確認をし想定できる災害について	職員
9月19日	地震発生 震度5以上	総合避難訓練	地震発生時にとるべき標準動作の習得・備蓄品の確認	職員
10月21日	夜間想定 出火	火災時通報訓練	発見から通報・連絡等の初動動作口頭訓練、シュミレーション	職員
11月22日	夜間想定 出火	総合避難訓練(消防署検証)消火訓練	夜間火災発生時にとるべき標準動作の取得、消防署による検証 消火器の使い方	利用者 職員
12月16日	救急救命	救急救命について研修	救急法の習得 AED使用訓練	職員
1月20日	行方不明者 捜索訓練	行方不明者の捜索	日中屋の捜索時での、行動・伝達・保護訓練	職員
2月17日	風水害想定	風水害時の避難訓練	事業所地域で想定される不水害発生時にとるべき標準動作の習得	職員
3月16日	夜間想定 出火	火災時通報訓練	発見から通報・連絡等の初動動作口頭訓練、シュミレーション	職員

○避難訓練、消火訓練の様子





## (2) 小規模多機能ホーム桜井の里・あかつかの家のご利用の様子

小規模多機能ホーム桜井の里・あかつかの家では、『地域で暮らす人の想いを大切に、その想いを実現するためのパートナーとして共に暮らします。』を基本とし、小規模多機能型居宅介護の特徴である『通い』『宿泊』『訪問』を柔軟に組合せながら、お一人お一人の想いをお聞きし、それぞれの暮らし方に合わせて支援しています。

### ①通いサービス

週に定期的な通いサービスの利用から、スポット的な通いサービスの利用など、ご本人の状態や希望、家族の状況などに応じてご利用いただいております。ご家族の送迎で、朝7時頃よりご利用されている方もいらっしゃれば、午後からのご利用や入浴だけのご利用、夕食を食べてからお帰りなど様々な使い方をされています。

### ②宿泊サービス

1泊から数週間に渡るご利用など、ご本人の希望やご家庭の状況に合わせてご利用いただいております。ご自宅と違う環境となりますが、好きなお酒を持参していただき晩酌を楽しまれたり、趣味の盆栽を持参されたり、宿泊中に必要な買い物に行ったりと、宿泊期間を少しでも楽しんで過ごしていただけるように支援させていただきます。

### ③訪問サービス

ご家庭で過ごしていくために必要と思われる、多種多様な支援をさせていただきます。その一例を下記に記載させていただきます。

<訪問サービス内容の一例>

- ・ご自宅に伺い、体調確認や体温、血圧などのバイタル測定。
- ・在宅時の困りごとの確認や、お話し相手の訪問。
- ・買い物や受診、銀行へ行ったり、髪を切りに行く等の外出の支援。
- ・朝、昼、夕の食事支援の為の訪問。
- ・ゴミ出しやトイレ周りの確認、掃除。
- ・服薬の確認や薬のセット。

等々…

これからも在宅生活を支える為に必要な支援を継続していきます。

～ 小規模多機能ホーム桜井里・あかつかの家の利用風景 ～

✿日常の様子



小規模多機能ホーム桜井の里・あかつかの家ではご希望をお聞きしながらご自分で出来ることはしていただいています。出来ることを続けていくことで、いつまでも在宅生活が継続できるよう支援しています。

✿交流の様子



近所にあります、赤塚小学校の児童との交流機会を作りました。いつも以上の笑顔で楽しんでいる様子が見られております。

## ❁行事・お出かけの様子



お花見ドライブ



お買い物



流しそうめん



天領の里へお出かけ



赤塚神社へ初詣



小学生の下校見守り

## ❁ご利用者の会の様子



ご利用者の会を毎月開催しています。ご利用者自身に外出した場所、食べたいものなどご意見や要望などを言っていただきます。その内容を職員会議にてご利用者の想いを実現するための話し合いを行っています。



### 3 小規模多機能ホーム桜井の里・あかつかの家 利用状況報告

#### (1) 小規模多機能ホーム桜井の里・あかつかの家 利用実績

		4月	5月	6月	7月	8月	9月	10月	11月	12月	1月	2月	3月	合計	平均	
登録者数		27	27	27	28	27	29	29	28	28	29	29	29	337	28.08	
新規登録者		0	1	1	2	1	2	1	0	0	2	0	1	11	0.92	
解除者		1	1	1	2	0	0	2	0	1	0	1	0	9	0.75	
通い	実人数	25	23	22	24	23	22	22	21	24	23	23	24	276	23.00	
	延べ人数	332	318	331	333	316	326	360	344	352	361	324	348	4045	337.08	
	一日平均人数	11.06	10.25	11.03	10.74	10.19	10.86	11.61	11.46	11.35	11.64	11.17	11.22	132.58	11.05	
	実人数	15	16	16	18	18	20	17	16	18	20	19	18	211	17.58	
	延べ人数	498	422	475	631	567	567	579	576	569	590	581	607	6662	555.17	
訪問	延べ人数 <small>(要介護のみ)</small>	332	304	380	489	407	418	418	413	409	413	399	417	4799	399.92	
	一日平均人数	16.60	13.61	15.83	20.35	18.29	18.90	18.67	19.20	18.35	19.03	20.03	19.58	218.4	18.20	
	実人数	10	7	8	7	8	9	10	10	11	10	9	9	108	9.00	
泊り	延べ人数	139	96	125	123	134	152	163	148	143	155	125	146	1649	137.42	
	一日平均人数	4.63	3.09	4.16	3.96	4.32	5.06	5.25	4.93	4.61	5.00	4.31	4.71	54.03	4.50	
	実人数	6	5	5	4	4	4	4	4	4	4	4	4	52	4.33	
要介護度別	要支援	4	4	4	4	5	6	6	6	6	7	7	7	66	5.50	
	1	8	10	9	12	11	10	11	10	10	11	11	11	124	10.33	
	2	4	4	4	4	4	4	4	4	4	4	4	4	48	4.00	
	3	4	4	4	3	3	3	3	3	3	3	3	3	39	3.25	
	4	0	0	0	0	0	0	1	1	1	0	0	0	3	0.25	
	5	0	0	0	0	0	0	0	0	0	0	0	0	0	0.00	
	申請中	1	0	1	1	0	0	2	0	0	0	0	0	5	0.42	
	平均介護度	1.18	1.23	1.21	1.18	1.16	1.13	1.23	1.24	1.24	1.10	1.10	1.10	1.10	14.1	1.18

#### 4 ケアプランセンター桜井の里・あかつか 利用状況報告

##### (1) ケアプランセンター桜井の里・あかつか 利用実績

	4月	5月	6月	7月	8月	9月	10月	11月	12月	1月	2月	3月	合計
契約者総数	63	67	69	73	80	80	84	90	98	94	97	96	991
新規契約者数	3	5	3	7	1	2	8	4	7	0	5	1	46
介護給付実績	44	48	49	52	51	48	53	50	55	52	59	54	615
要介護1・2	24	26	26	30	28	29	32	31	31	28	36	33	354
要介護3～5	20	22	23	22	23	19	21	19	24	24	23	21	261
保留者	0	2	3	0	3	2	3	3	3	3	0	1	23
西区	13	14	14	13	14	13	20	21	23	20	25	20	210
西蒲区	18	22	23	26	23	21	20	18	20	19	20	20	250
弥彦村	11	10	11	12	12	12	11	10	10	11	11	11	132
燕市	2	2	1	1	2	2	2	1	2	2	2	2	21
五泉市												1	2
予防給付実績	9	10	9	10	13	15	15	20	23	23	25	26	198
西区	3	3	1	4	5	5	5	6	7	6	6	8	59
西蒲区	5	6	7	5	6	8	8	12	14	16	18	17	122
燕市	1	1	1	1	1	1	1	1	1	1	1	1	12
五泉市												0	5
予防ケアマネジメント	6	5	6	6	7	7	8	8	8	7	6	6	80
西区	0	0	0	0	0	1	1	1	1	1	0	0	5
西蒲区	6	5	6	6	7	6	7	7	7	6	6	6	75
事業対象者	1	1	2	3	3	3	2	2	2	2	2	2	25
西蒲区	1	1	2	3	3	3	2	2	2	2	2	2	25
認定調査	0	3	9	6	4	7	5	6	6	7	8	5	66
担当者数実績	61	66	69	71	74	75	81	83	91	87	92	88	938

## 5 運営推進会議開催状況

開催期日	内容	参加人数
令和1年度 (第1回) 令和1年 5月22日	①令和1年度運営推進会議構成員への委嘱状交付 ②地域生活支援施設桜井の里・あかつかの運営ケア計画について ③小規模多機能ホーム桜井の里・あかつかの家の利用状況報告 ④地域生活支援施設桜井の里・あかつかの夏祭りについて ⑤その他	参加者 9名
令和1年度 (第2回) 令和1年 7月27日	①小規模多機能ホーム桜井の里・あかつかの家の利用状況報告 ②その他 ③地域生活支援施設桜井の里・あかつかの夏祭り	参加者 10名
令和1年度 (第3回) 令和1年 9月17日	①小規模多機能ホーム桜井の里・あかつかの家の利用状況報告 ②災害対策について ③その他	参加者 9名
令和1年度 (第4回) 令和1年 11月22日	①小規模多機能ホーム桜井の里・あかつかの家の利用状況報告 ②その他 ③夜間想定避難訓練、消火訓練（消防署立ち合い）	参加者 8名
令和1年度 (第5回) 令和2年 1月21日	①小規模多機能ホーム桜井の里・あかつかの家の利用状況報告 ②小規模多機能ホーム桜井の里・あかつかの家の外部評価 ③その他	参加者 9名
令和1年度 (第6回) 令和2年 3月19日	①小規模多機能ホーム桜井の里・あかつかの家の利用状況報告 ②小規模多機能ホーム桜井の里・あかつかの家の外部評価 ③その他	参加者 9名

## 6 地域交流活動

### (1) 地域の茶の間

- ・ケアプランセンター桜井の里・あかつかを、地域の方々の交流場所として開放しています。ご近所や友達の集まりなどの集まりに使って頂いています。

	4月	5月	9月	11月	2月
ご利用人数	10名	10名	7名	9名	9名

### (2) あかつか便り

毎月赤塚地区の回覧板に「あかつか便り」を入れさせていただいております。ここでは、小規模多機能ホーム桜井の里・あかつかの家の利用風景のご紹介や、あかつかの家で行われる様々な催し物のご案内等をさせていただいております。

### (3) 地域の方との様々な交流場面

地域生活支援施設桜井の里・あかつかは地域との交流を大切にしていきたいと考えています。令和1年度は下記のような活動を行いました。

- ・赤塚地区の自治会に入会させていただいております。
- ・赤塚小学校のセーフティスタッフのボランティア登録を行い。小学生の下校時の見守りをご利用者と一緒に実施しました。小学校での会議や交流会にも参加させていただきました。
- ・赤塚小学校の総合学習の一環として訪問いただき、交流しました。
- ・赤塚中学校生徒3名の職場体験の受け入れを行いました。
- ・地域の方や小学生、園児などにも参加して頂けるように7月に夏祭りを開催しました。新潟国際情報大学の先生や学生、ボランティアの皆様にも協力していただきゲームを行ったり、屋台を開きました。
- ・みずき野支え合いプロジェクトに参加し、朝市の開催等の活動に参加させていただきました。
- ・佐潟公園のゴミ拾いに参加しました。



下校時の見守りの様子です。



子供たちとの交流を楽しみました。



夏祭りに  
多くの方に参加頂きました。



地域の方の交流の場になりました。



(4) あかつかきりんカフェ

ケアプランセンター桜井の里・あかつかにて子供カフェ「あかつかきりんカフェ」を6月より月に1回、定期開催させていただきました。

開催日	大人	子供	合計	活動内容
6月12日	11	33	44	健康体操、宿題など自主学習、製作活動（高齢者が小学生に指導しながら一緒に活動）遊びを通じた多世代交流。
7月10日	9	29	38	健康体操、宿題など自主学習、製作活動（高齢者が小学生に指導しながら一緒に活動。風車づくりを実施。）
8月8日	54	31	85	中原邸保存会より竹を提供していただき、そうめん流しを実施。保存会の方々にも子供達と一緒にそうめんを食べて頂いた。そうめん流し後、宿題や自主学習、遊びを通じた多世代交流（ゲームなど）。
9月11日	10	4	14	健康体操、宿題など自主学習、遊びを通じた多世代交流。
10月2日	7	19	26	健康体操、宿題など自主学習、製作活動（高齢者が小学生に指導しながら一緒に活動。のぼりを作成。）遊びを通じた多世代交流。
11月13日	6	10	16	健康体操、宿題など自主学習、遊びを通じた多世代交流。
12月11日	13	6	19	宿題など自主学習、遊びを通じた多世代交流。ボランティアスタッフが作った大根とジャガイモの煮物、漬物を食べる。
1月8日	6	1	7	健康体操、宿題など自主学習、遊びを通じた多世代交流。（コマなどを使った正月遊びなど）
2月12日	19	9	28	健康体操（新潟看護医療専門学校の先生と学生）、宿題など自主学習、遊びを通じた多世代交流。ホットケーキ作り。



夏のそうめん流しの様子です



キリンカフェのトレードマーク  
キリンの絵ののぼりを作っています