

令和 1 年 度
社会福祉法人 桜井の里福祉会

事業報告書



〒959-0318 新潟県西蒲原郡弥彦村大字麓3036番地

社会福祉法人 桜井の里福祉会

TEL 0256(94)3939 FAX 0256(94)2552

URL : <http://www.sakurai-fukushi.or.jp>



弥彦村・燕市は桜の名所が溢れています

「もうひとつのわが家づくり」



ベトナム人在留資格介護二期生の歓迎会にて

ご利用者の写真等掲載する際には、本人・ご家族のご了解をいただいております。

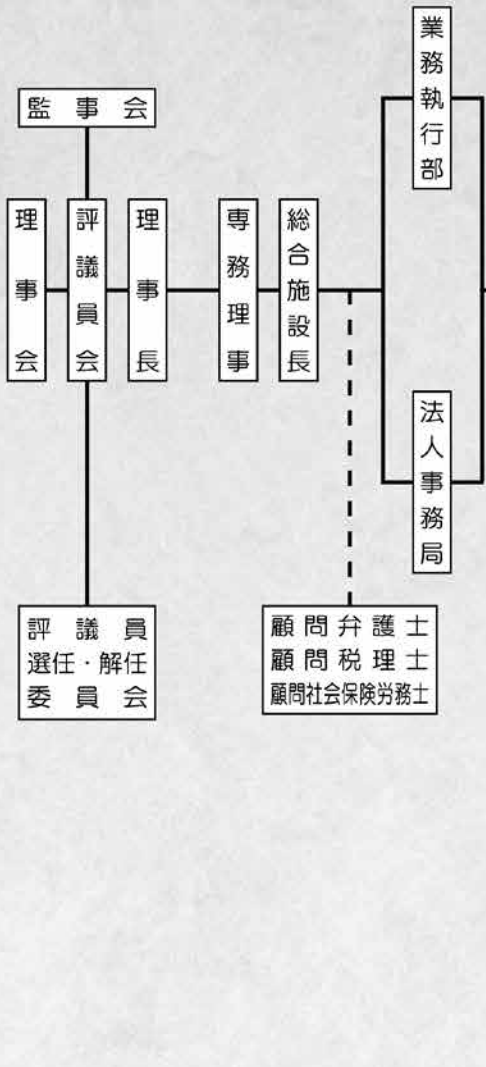
令和1年度 社会福祉法人桜井の里福祉会 事業報告 目次

1. 法人事業概要・組織図、沿革	P1～2
2. 理事会の開催状況	P3
3. 評議員会の開催状況	P3
4. 監事監査と監査法人による巡回監査について	P4
5. 内部監査の実施概要について	P5～6
6. 法人体制	P7～8
7. 法人の委員会の組織状況	P9
8. 法人の諸行事全体概要	P10～11
9. 法人内部・外部研修等の開催・参加状況	P12～15
10. 関係する外部機関・団体との交流の状況	P16～17
11. 燕市内の三法人との連携・協力体制	P18
12. 社会貢献、地域活動、その他取組について	P19～21
13. 法定研修の実施状況	P22
14. 職員採用活動状況	P23
15. 広報誌等情報の公開状況	P24～26
16. 令和1年度決算	P27

県央地区、弥彦村
燕市内、新潟市西区赤塚にて

4つの拠点 46事業 を展開

当法人では基準該当サービスの登録により、積極的に障がい者（児）の利用を受け入れております。



法人の事業概要・組織図

特別養護老人ホーム 桜井の里

利用定員
(従来型50名)

- 特別養護老人ホーム 桜井の里・絆 (全個室ユニット型20名)
- 短期入所生活介護事業 桜井の里 (20名)
- デイサービスセンター 桜井の里 (30名)
- デイサービス やひこ (18名)
- 介護予防、日常生活支援事業第一号事業
- 小規模多機能ホーム やひこの家 (29名) ※登録定員
- グループホーム こいて (入所定員9名) / デイ(3名)
- ケアプランセンター 桜井の里
- 桜井の里配食サービス事業 / 外出支援サービス事業
- 通所型介護予防事業・機能訓練事業
- 地域生活支援施設桜井の里・あかつか
- ケアプランセンター桜井の里・あかつか
- 小規模多機能ホーム桜井の里・あかつかの家
- 弥彦村地域包括支援センター
- 弥彦村介護予防支援事業 / 弥彦村認知症総合支援事業
- 弥彦村医療・介護連携推進事業

特別養護老人ホーム 分水の里

利用定員
(50名)

- 短期入所生活介護事業 分水の里 (20名)
- デイサービスセンター 分水の里 さくら (30名)
- 障害福祉サービス事業 分水の里
- 通所型介護予防事業・機能訓練事業
- 介護予防、日常生活支援事業第一号事業
- 分水健康福祉プラザ
- デイサービスセンター 分水の里 もみじ (18名)
- 訪問看護ステーション・桜井
- ケアプランセンター 分水の里
- 配食サービス事業 さくらい◇ダイニング
- 燕市分水地区地域包括支援センター
- 燕市介護予防支援事業 / 燕市認知症総合支援事業
- 生活支援ハウス 分水こども (10名)

高齢者総合生活支援施設 はな広場

利用定員

- 地域密着ユニット型介護福祉施設 はな広場・しまかみ (29名)
- 小規模多機能ホーム はな広場・よこたの家 (29名) ※登録定員

生きがい広場 地蔵堂

利用定員

- 生きがい広場地蔵堂・デイサービス (35名)
- 介護予防、日常生活支援事業第一号事業
- 生きがい広場地蔵堂・シニアハウス (14名) (住宅型有料老人ホーム)

認知症グループホーム

利用定員

- グループホーム 我が家 (入所定員18名) / デイ(6名)
- グループホーム 縁 (入所定員18名) / デイ(6名)

地域生活支援施設 つどい

利用定員

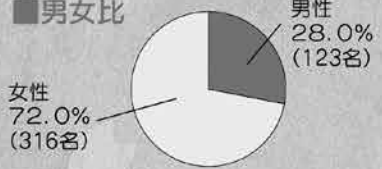
- グループホーム つどいの家・桜町 (入所定員18名) / デイ(6名)
- 小規模多機能ホーム つどいの家 (29名)
- さくらまちカフェ (常設型認知症カフェ) ※登録定員

- 総務課
- 経理課

職員DATAあらかると
(令和1年10月時点の在籍ベース)

職員数439名

男女比



平均年齢

平均年齢42.8歳

働いている職員の職種等

- 保健師、看護職員、理学療法士、作業療法士、言語聴覚士、はり・きゅう・マッサージ師等の機能訓練指導員、管理栄養士、調理員、生活相談員、介護支援専門員、計画作成担当者、施設管理職員、生活支援員、運転員、介助員、事務員等

63.3%が介護職員 (278名)

※他職種との兼務含む

法人の沿革



弥彦村・燕市は県内屈指の観光地であり、自然と歴史情緒溢れる癒しの環境です。

H6. 4 特別養護老人ホーム 桜井の里 開所

(利用定員 長期入所50名：短期入所20名)
 弥彦村デイサービスセンター 事業開始
 (定員15名 現在はデイサービスセンター 桜井の里30名)
 弥彦村在宅介護支援センター 事業開始

H10.10 弥彦村在宅老人配食サービス 事業開始 (※現在は桜井の里配食サービス事業)
 サテライトデイサービス 事業開始 (※現在はデイサービスやひこへ移管)

H11.10 特別養護老人ホーム 分水の里 開所

(利用定員 長期入所50名：短期入所20名：通所介護25名)
 分水町在宅介護支援センター 事業開始
 H12. 4 デイサービスセンター 分水の里 もみじ (定員20名) 開所 (現在は定員18名)
 分水町高齢者生きがい生活活動支援 事業開始
 H15. 4 高齢者総合生活支援センター 開所
 障害福祉サービス事業 事業開始 (分水の里)
 H17. 2 デイサービスやひこ (定員25名) 開所 (現在は定員18名)
 分水町生活支援ハウス 分水ごままり (業務委託：定員10名) 開所
 6 グループホーム 我が家 (定員2ユニット18名) 開所
 8 グループホーム こいて (定員1ユニット9名) 運営委託開始
 H18. 4 グループホーム こいて (定員1ユニット9名、通所介護：定員3名) 事業開始
 弥彦村在宅介護支援センター 事業廃止
 弥彦村地域包括支援センター、
 燕市分水地区地域包括支援センター 事業開始

H18.10 生きがい広場 地藏堂 開所

(通所介護、介護予防通所介護、生きがい活動支援通所事業、
 高齢者・障がい者用の複合住宅各事業、燕市通所型介護予防事業、
 機能訓練事業受託)
 H20. 4 グループホーム 縁 (定員2ユニット18名) 事業開始
 弥彦村通所型介護予防事業・機能訓練事業 受託開始
 6 グループホーム 我が家 通所介護 (定員3名) 事業開始

H22. 3 特別養護老人ホーム桜井の里 全個室ユニット型20名分増床

燕市在宅介護支援センター事業廃止
 H23. 4 グループホーム縁 通所介護 (定員3名) 事業開始

H23. 9 高齢者総合生活支援施設 はな広場 開所

地域密着ユニット型介護福祉施設 はな広場・しまかみ (定員29名)
 小規模多機能ホーム はな広場・よこたの家 (登録定員26名)
 H25. 4 生きがい広場地藏堂・シニアハウス (住宅型有料老人ホーム)
 事業開始 (複合住宅を事業廃止し設置)
 H26. 4 燕市認知症施策総合推進事業 受託開始 (※翌年より名称変更)

H27. 3 地域生活支援施設 つどい 開所

グループホーム つどいの家・桜町 (定員2ユニット18名)
 小規模多機能ホーム つどいの家 (登録定員29名)
 認知症カフェ (誰でもカフェ)
 H27. 4 燕市分水地区在宅老人配食サービス事業開始

H28. 4 分水健康福祉プラザ開所 (旧燕市分水町健康福祉センターを燕市より譲渡、名称変更)

訪問看護ステーション・桜井 開所
 弥彦村と燕市で介護予防支援事業と認知症総合支援事業、
 弥彦村では、医療・介護連携推進事業を受託開始

H29. 3 小規模多機能ホームやひこの家 開所 (登録定員29名)

デイサービスやひこ、生きがい広場地藏堂で、通所介護に加え、
 第一号通所事業開始

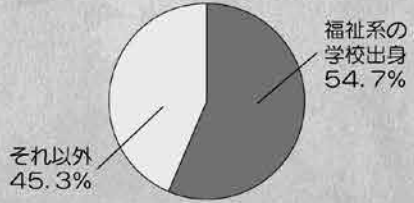
H29. 9 ケアプランセンター桜井の里・あかつか 事業開始

12 小規模多機能ホーム桜井の里・あかつかの家 (登録定員29名) 開所

H30. 4 第一号通所事業は日常生活支援事業第一号事業に

H30. 12 配食サービス事業「さくらい◇ダイニング」オープン

福祉系の学校出身の介護職員・生活相談員の割合



福祉・医療分野の主だった資格取得、研修受講状況 (単位=人。1人で複数資格取得も有)

介護福祉士	保健師	看護師(准看護師含む)	理学療法士	作業療法士	言語聴覚士	管理栄養士	社会福祉士	精神保健福祉士
229	3	38	12	5	2	11	45	3
より・あかつ・マザーズ	介護支援専門員	認知症介護指導者研修	認知症介護リーダー研修	小規模多機能居宅介護計画作成担当者研修	認知症介護実践者研修	認知症介護管理者研修	聴取吸引指導者講習	聴取吸引等研修
1	85 (うち、25名が聴覚障害者13)	9	21	17	90	17	14	67

2. 理事会の開催状況

開催年月日	出席理事数	欠席理事数	出席監事数	議 題	会場
第一回 R1.5.31	7人	なし	2人	令和1年度 第1回評議員会に付する議案等について 平成30年度 社会福祉法人桜井の里福祉会 事業報告について ～拠点ごと～ 平成30年度 社会福祉法人桜井の里福祉会 決算について 1) 決算報告 2) 監査結果報告 3) 会計閉鎖 経理規程の一部改正について 法人設立25周年記念事業について 特別養護老人ホーム分水の里 特殊浴槽等の入札について 特別養護老人ホーム分水の里 特殊浴槽等の入札の参加業者の決定について	桜井の里
第二回 R1.6.18	7人	なし	2人	理事長の選定について 専務理事の選定について 業務執行理事の選定について 第1次補正予算について	桜井の里
第三回 R1.8.28	6人	1人	1人	各拠点の運営状況、実績報告について グループホーム我が家及びグループホーム縁 浴室の改修工事の事業計画、資金計画について グループホーム我が家及びグループホーム縁 浴室の改修工事の入札について グループホーム我が家及びグループホーム縁 浴室の改修工事の入札参加業者の決定について 第2次補正予算について	桜井の里
第四回 R1.9.30	6人	1人	2人	就業規則の一部改正について 給与規程の一部改正について 永年勤続表彰規程の一部改正について	桜井の里
第五回 R1.11.20	6人	1人	2人	各拠点の運営状況、実績報告について 第3次補正予算について	桜井の里
第六回 R1.12.10	7人	なし	2人	第2回 評議員会に付する議案について 定款の変更について 奨学金貸与等規程の一部改正について	桜井の里
第七回 R1.12.24	7人	なし	2人	奨学金貸与等規程の一部改正について 第4次補正予算について	桜井の里
第八回 R2.2.14	7人	なし	2人	各拠点の運営状況、実績報告について 就業規則の改正について パートタイム職員の就業規則の改正について 給与規程改正について パートタイム職員の給与規程の制定について 退職金規程の制定について 60歳到達後における処遇の取扱に関する細則の制定について 育児休業、育児のための深夜業の制限及び育児短時間勤務等に関する規程と介護休業、介護のための深夜業の制限 及び介護短時間勤務等に関する規程の廃止について 育児・介護休業規程の制定について 経理規程の一部改正について 第5次補正予算について	分水健康福祉プラザ
第九回 R2.3.27	7人	なし	2人	退職金規程の一部改正について 60歳到達後における処遇の取扱に関する細則の一部改正について 奨学金貸与等規程の一部改正について グループホーム我が家 共用型認知症対応型通所介護 事業の廃止について 組織図・法人本部体制の一部改正について 各拠点の運営状況、実績報告について 第6次補正予算について 令和2年度 運営ケア計画について ～各拠点にて～ 令和2年度 予算について ～各拠点にて～	分水健康福祉プラザ

3. 評議員会の開催状況

開催年月日	出席評議員数	欠席評議員数	出席監事数	議 題(報 告)	会場
第一回 R1.6.18	8人	1人	2人	理事、監事の選任について 平成30年度 社会福祉法人桜井の里福祉会 事業報告について ～拠点ごと～ 平成30年度 社会福祉法人桜井の里福祉会 決算について 1) 決算報告 2) 監査結果報告 3) 会計閉鎖	桜井の里
第二回 R1.12.24	7人	2人	2人	定款の変更について 法人の運営状況、実績報告について	桜井の里

4. 監事監査と監査法人による巡回監査について

(1) 監事による監査

回数	実施年月日	監査対象	備考
1回	令和1年5月20日	平成30年11月～平成31年3月分 及び平成30年度決算 法人会計監査	監事 2名 理事長
2回	令和1年11月13日	平成31年4月～令和1年9月分 法人会計監査	監事 2名 理事長
3回	令和2年5月29日	令和1年10月～令和2年3月分 及び令和1年度決算 法人会計監査	監事 2名 理事長

(2) 監査法人（税理士法人さくら総合会計）による巡回監査

回数	実施年月日	監査対象
1回	令和1年5月14・15日	平成31年3月分法人会計監査 並びに平成30年度決算
2回	令和1年7月23・24日	平成31年4月、令和1年5月、6月分法人会計監査
3回	令和1年10月23・28日	令和1年7月、8月、9月分法人会計監査
4回	令和2年1月21・22日	令和1年10月、11月、12月分法人会計監査
5回	令和2年3月24・25日	令和2年1月、2月分法人会計監査
6回	令和2年5月14・18日	令和2年3月分法人会計監査 並びに令和1年度決算

(3) 会計監査人（候補者）の選定について

平成29年度の社会福祉法の改正に伴い、会計監査人の設置に関し、当該年度と平成30年度は収益が30億円規模の法人を対象とし、翌年から収益20億円に引き下げられる予定だった。

その準備として、同選定委員会を開催し、該当する中から、清平秀幸公認会計士事務所を会計監査人候補と決めた。しかし、同年度内に国がその引下げを延期したため選定結果はそのままとし、国の正式な通知を受けてから契約する。

5. 内部監査の実施概要について

1. 特別養護老人ホーム監査時の書類は「介護保険法」
2. スケジュール
 - ① 監査資料提出・・・監査1週間前までに、監査を受ける側＝被監査側が監査実施担当へ資料を1部（原本として使用）提出
 - ② 上記に加え、実際の監査報告等（受けた場合）、内部で行った前年度の監査報告書（指摘・改善点・取組み報告）も提出

月日 時間	7月11日(木)		7月12日(金)		7月16日(火)	
	部署名	監査実施担当	部署名	監査実施担当	部署名	監査実施担当
9:30～		ケアプランセンター 井の里・あかつか 齋藤主任・長井	ケアプランセンター 桜井の里 泉田・篠山	ケアプランセンター 桜井の里 泉田リーダー・篠山	ケアプランセンター 分水の里 西野・土田	
		あかつかの家 田畑リーダー・横山	はな広場 よこたの家 太田リーダー つどいの家 金田リーダー	弥彦村地域包括 多賀・金山	燕市包括センター 本田・加勢	
10:00～		GHこいて 村上ホーム長・桑原	GH縁 成田リーダー GH我が家 上嶋	特養桜井の里 小林主任・志田リーダー 堀口・真島	特養分水の里 小越主任 片山リーダー・梅澤	
		やひこの家 青田リーダー・神林	つどいの家 金田リーダー はな広場 よこたの家 太田リーダー			
12:30～	昼食・休憩・移動準備等					
13:30～		生きがい広場地蔵堂 宮島相談員・宮路	デイサービスセンター さくら 佐藤 デイサービスセンター 桜井の里 大井相談員	デイサービスセンター 桜井の里 清水リーダー・大井相談員	生きがい広場 片山総括 デイサービスセンター さくら	
		ユニットフロア・絆 成田リーダー 高山相談員・山崎	はな広場 しまかみ 並木・関相談員	デイサービスやひこ 和田相談員・佐藤PT	山田相談員 デイサービスセンター もみじ 石塚・樋山	
14:30～						

月日 時間	7月18日(木)		7月19日(金)		7月22日(月)	
	部署名	監査実施担当	部署名	監査実施担当	部署名	監査実施担当
10:00~	GHつどいの家・桜町 山田主任・皆川	GH我が家 渡辺リーダー GHこいて 桑原・国本	燕市地域包括 加勢・本田	弥彦地域包括 多賀・金山	経理課・施設事務	経理課・施設事務
10:30~	はな広場しまかみ 田村主任 関相談員・本間	ユニットフロア・絆 成田リーダー 高山相談員	ケアプランセンター 分水の里 土田・西野	ケアプランセンター・桜井 の里・あかつか 齋藤主任・長井	10:00~ つどいの家 金田リーダー・小野里	やひこの家 青田リー ダー須本 はな広場 よこたの家 太田リーダー
11:00~	GH我が家 古川原リーダー 渡辺リーダー	GH縁 渡辺 GHこいて 桑原・国本	特養分水の里 小越主任・片山リーダー 梅澤	特養桜井の里 北山リーダー・長井 齋藤		
12:30~	昼食・休憩・移動準備等					
13:30~			デイサービスさくら 山ロリーダー・原田 本間	デイサービスセンター 桜井の 里 清水リーダー 生きがい広場地蔵堂 高橋リーダー		
14:30~	はな広場 よこたの家 太田リーダー 渡辺相談員	あかつかの家 田畑・横山 つどいの家 金田リーダー	デイサービスもみじ 勝沼主任・政金	デイサービスやひこ 宮路主任・薄田相談員		
15:00~	GH縁 成田リーダー・渡辺	つどいの家・桜町 皆川 GH我が家 古川原リーダー	本部総務課	小林施設長 山崎総括		

6. 法人体制（令和1年度）

（1）理事会

- ① 役割：法人の業務の決定を行う
- ② 開催：定例会年6回、他に臨時会
- ③ 理事の業務分担
 - 理事長：法人代表
 - 専務理事：法人全体統括
 - 業務執行理事：拠点間の職員人事、調整担当
（総合施設長）：法人ケアの質の向上と生産性向上
：職員のキャリアアップシステム構築、研修全般
 - 業務執行理事：法人総務・経理担当
（事務局長）：法人の業務管理・会議担当
 - 理事：桜井の里拠点担当
 - 理事：分水の里拠点担当
 - 理事：外部・有識者理事
- ④ 監事：理事会で意見を述べる

（2）監事会

- ① 役割：理事の業務執行の状況及び法人財産の状況を監査
- ② 開催：定例会年2回
- ③ 監査報告書の作成と理事会、評議員会及び新潟県知事への報告
- ④ 他：理事会、評議員会へ出席し意見を述べる

（3）評議員会

- ① 権限：予算、決算、基本財産の処分、事業計画及び事業報告
：予算外の新たな義務の負担または権利の放棄
：定款の変更
：合併
：解散 等
- ② 開催：定例会年として6月の決算評議員会、他臨時開催
- ③ 監事：評議員会で意見を述べる

(4) 法人本部事務局

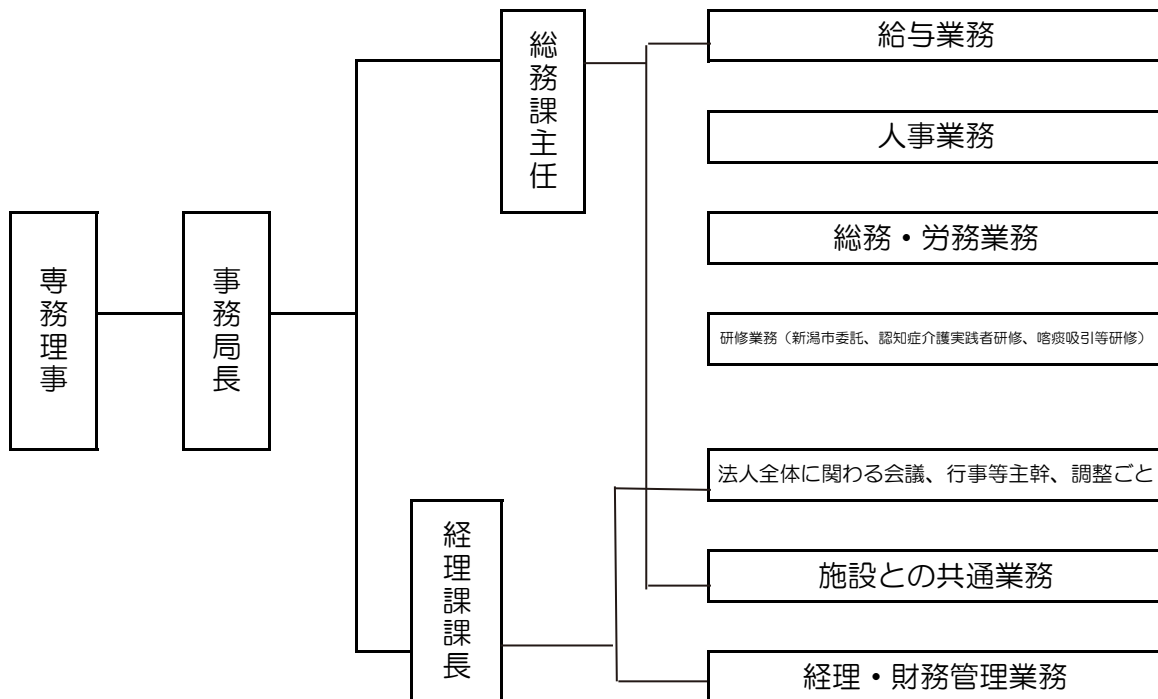
①理事長、専務理事、総合施設長、3拠点の各施設長、事務局長

②他事務局員として、各拠点から任命

③法人全体に係わる委員会として下記を編成

：法人サービス向上委員会、職場風土向上委員会、
人事考課委員会、広報委員会、研修委員会、
三法人連携担当、システム運用担当、
介護機器担当

(5) 法人本部事務



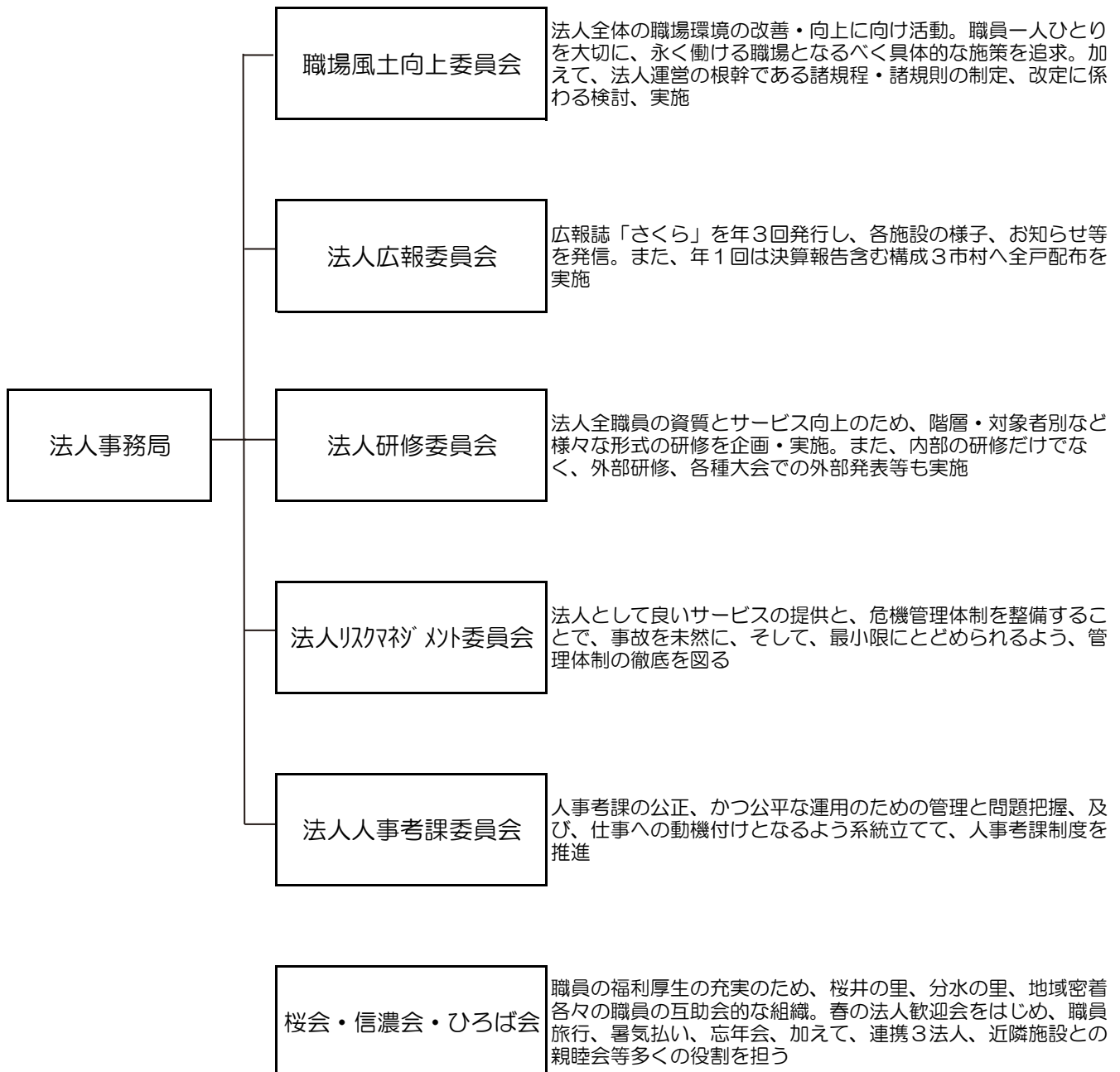
法人初の採用内定者交流会



OB・OGより入社当時を振り返ってアドバイス

7. 法人の委員会の組織状況

- (1) 令和1年度は、下記の5委員会と職員互助会を構成
- (2) 各々の委員会の開催内容等は、各々の施設の「事業報告」に記載



8. 法人の諸行事全体概要

年	月 日	内 容
平成31年	4月1日	平成31年度法人入社式 辞令交付式
	2日	ベトナム人介護福祉士入学式 法人職員歓迎会（燕三条ワシントンホテル）
	3日	事務局会議（桜井の里）
	5日	ベトナム人介護福祉士歓迎セレモニー（分水の里）
	10日	業務執行部会議
	17日	事務局会議（分水の里）
	19日	県央地区就職ガイダンス（県央メッセピア）
	23日	社会保険庁調査（吉田産業会館）
	24日	業務執行部会議（生きがい広場）
	25日	弥彦村新卒就職者激励会（弥彦村商工会館）
	27日	広報しえん就職ガイダンス（朱鷺メッセ）
	令和1年	5月1日
8日		業務執行部会議
15日		事務局会議（分水の里） 巡回監査
16日		新規高等学校卒業予定者求人申込説明会（吉田産業会館）
18日		福祉職場説明会（朱鷺メッセ）
19日		広報しえん就職ガイダンス（朱鷺メッセ）
20日		第1回監事会
21日		外国人受入セミナー及び名刺交換会（新潟ユニゾンプラザ）
25日		新潟医療福祉大学社会福祉学部校内就職ガイダンス
29日		業務執行部会議（生きがい広場） 職員採用試験①
31日		第1回理事会
6月5日		事務局会議（桜井の里）
10日		新潟市雇用促進協議会総会と離職率改善セミナー（朱鷺メッセ）
12日		業務執行部会議 吉田高校サポート協議会（燕市役所） たんぼぼ評議員会（燕市産業資料館）
18日		第1回評議員会 第2回理事会
19日		事務局会議（分水の里）
21日		学校訪問①（東京）～22日
26日		業務執行部会議（つどい）
27日		新潟県経営者協会研修（新潟ユニゾンプラザ）
29日		広報しえん就職ガイダンス（朱鷺メッセ）
7月1日		老施協セミナー（新処遇改善加算対策セミナー）（IFTビル）
2日		学校訪問②
3日		事務局会議（桜井の里）
4日		外国人材打合せ（エイシンカレッジ）
5日		グループホーム協会新潟県支部経営者・管理者研修（リサーチコア）
10日		業務執行部会議 職員採用試験① 新規高等学校卒業予定者企業説明会（三条メッセピア）
17日		事務局会議（分水の里）
18日		学校訪問③（仙台・福島）～19日
20日		ハローワーク主催就職ガイダンス（朱鷺メッセ）
23日		内部監査（本部） 広報しえん県外大学との情報交換会（朱鷺メッセ）
24日		業務執行部会議（生きがい広場） 巡回監査の講評（分水の里）
8月6日		県労政雇用課主催働き方改革説明会（新潟テルサ）
7日		事務局会議（桜井の里）
9日		ハローワーク主催就職ガイダンス（朱鷺メッセ）
10日		桜井の里納涼祭
16日		臨時業務執行部会議（桜井の里）
20日		臨時業務執行部会議（分水の里） 事務局会議（分水の里） 広報しえん就職ガイダンス（朱鷺メッセ）
21日		留学生3期生説明会（エイシンカレッジ）
28日		第3回理事会 業務執行部会議（桜井の里）
30日		吉田高校模擬面接

年	月 日	内 容
	9月2日	新潟県老協経営協セミナー(新潟ユニソンプラザ)
	4日	事務局会議(桜井の里)
	6日	吉田高校模擬面接
	8日	福祉のしごと就職フェア(三条メッセピア)
	9日	職員採用試験②
	11日	業務執行部会議
	18日	事務局会議(桜井の里) 職員採用試験③(高校生)
	20日	ジョブカフェ主催採用力アップセミナー(新潟ユニソンプラザ)
	22日	介護助手マッチング事業・面接会(新潟市産業振興センター)
	24日	障がい者就職面接会(ハイブ長岡)
	25日	業務執行部会議(生きがい広場)
	30日	第4回理事会
	10月2日	事務局会議(桜井の里)
	9日	職員採用試験④ 業務執行部会議
	16日	事務局会議(分水の里)
	17日	実務力向上講座(経協会館)
	23日	業務執行部会議(桜井の里)
	25日	障がい者就職面接会(三条メッセピア)
	28日	会計巡回監査公表(分水の里)
	29日	高齢者雇用促進セミナー(新潟ユニソンプラザ)
	11月1日	介護就職デイ(ハローワーク巻) 中国面接会及び現地教育機関・高齢施設表敬訪問(上海等)～6日
	6日	事務局会議(桜井の里)
	9日	介護デイ・就職ガイダンス(新潟テクノスクール)
	13日	第2回監事会(分水の里) 業務執行部会議 職員採用試験⑤
	15日	創立25周年記念式典・講演会(燕市分水公民館)
	20日	事務局会議(分水の里) 第5回理事会
	21日	同一労働同一賃金セミナー(長岡地域振興局)
	29日	業務執行部会議(生きがい広場)
	12月4日	事務局会議(桜井の里)
	10日	第6回理事会
11日	業務執行部会議 人材育成・定着セミナー(新潟ユニソンプラザ) 大学等合同就職面接会(朱鷺メッセ)	
18日	事務局会議(分水の里)	
24日	第7回理事会 第2回評議員会	
25日	業務執行部会議(つどい) 採用内定者交流会	
26日	職員採用試験⑥	
令和2年	1月6日	新年挨拶回り
	8日	事務局会議(桜井の里)
	15日	業務執行部会議
	22日	事務局会議(分水の里)
	29日	業務執行部会議(つどい)
	2月5日	登用試験 事務局会議(桜井の里)
	12日	業務執行部会議
	13日	外国人材雇用セミナー①(万代島ビル)
	14日	第8回理事会
	19日	事務局会議(分水の里)
	21日	経営協法人ブランディングセミナー(TOC有明コンベンションセンター)
	26日	業務執行部会議(生きがい広場) パワハラ防止・女性活躍推進法説明会(新潟ユニソンプラザ)
	3月4日	事務局会議(桜井の里)
	11日	業務執行部会議
	18日	臨時業務執行部会議(桜井の里) 事務局会議(分水健康福祉プラザ) たんぽぽ評議員会(勤労者総合福祉センター)
	26日	業務執行部会議(桜井の里) 巡回監査(分水の里)
	27日	第9回理事会(分水健康福祉プラザ)

9. 法人内部・外部研修等の開催・参加状況

(1) 内部研修

月 日	研 修 名 / 研 修 内 容	講師（講演者）	対 象 者	人数
平成31年4月1日 ～2日	法人新規採用職員研修①	理事長 柏原 雅史 他	平成31年4月 新規採用職員他	34名
4月24日	労務管理	みすず社会保険労務士法人 代表職員/特定社会保険労務士 横山敏子氏	指導的職員	59名
令和1年5月10日	災害対策訓練	佐々木 勝則	指導的職員	35名
5月30日～31日	法人新規採用職員研修②	土屋 誠	平成31年4月 新規採用職員他	34名
6月20日	平成30年度中途採用職員フォローアップ研修	小林 豊	平成30年度 中途採用職員	17名
7月18日	法人階層別研修<採用3年目>	佐々木 勝則	勤務3年目職員	34名
8月29日	指導的職員研修	(株)オリエンタルランド ディズニーアカデミー 岩城順子様	指導的職員	15名
9月9日	法人新規採用職員研修③	川村 小津江	平成31年4月 新規採用職員他	34名
10月18日 25日	令和1年度中途採用職員研修	理事長 柏原 雅史 他	令和1年度 中途採用職員	14名
11月7日	法人階層別研修<採用2年目>	理事長 柏原 雅史 他	平成30年度 中途採用職員	34名
12月5日	法人階層別研修<採用9・10年目>	土屋 誠	勤務9・10年目職員	24名
12月16日	ディズニー研修復命報告会	分水の里指導的職員	指導的職員	41名
令和2年1月23日	法人階層別研修<採用5年目>	川村 小津江	勤務5年目職員	27名

(2) 外部研修・出張等

月 日	研 修 名	方 式	主 催 者	対 象 者	人数
平成31年4月19日	日本認知症グループホーム協会関東甲信越ブロック会議	会議	日本認知症グループホーム協会	専務理事	1人
4月23日	新潟県介護支援専門員協会研修委員会	会議	新潟県介護支援専門員協会	専務理事	1人
4月25日	新潟県介護支援専門員三役委員長会議	会議	新潟県介護支援専門員協会	専務理事	1人
4月26日～27日	プロジェクト会議	会議	日本精神保健福祉協会	専務理事	1人
令和1年5月12日	新潟県いじめ等調査委員会	会議	新潟県	専務理事	1人
5月13日	新潟県介護保険審査会総会	会議	新潟県	専務理事	1人
5月16日	新潟県介護支援専門員協会理事会	会議	新潟県介護支援専門員協会	専務理事	1人
5月22日	日本認知症グループホーム協会理事会	会議	日本認知症グループホーム協会	専務理事	1人
5月23日	日本認知症グループホーム協会県支部総会・役員会・研修会	会議他	日本認知症グループホーム協会	専務理事	1人
5月28日	新潟県民生委員協議会・演習	講師	新潟県	専務理事	1人
5月30日	全国地域包括支援・在介センター協議会総会	会議	全国地域包括在介センター協議会	専務理事	1人

月 日	研 修 名	方 式	主 催 者	対 象 者	人 数
6月8日	新潟県介護福祉士会総会・理事会	会議	新潟県介護福祉士会	専務理事	1人
6月10日	新潟県社会福祉協議会福祉団体懇談会	会議	新潟県社会福祉協議会	専務理事	1人
6月10日	新潟市雇用促進協議会総会・離職率改善セミナー	会議他	新潟市雇用促進協議会	事務局長	1人
6月13日	新潟県介護支援専門員協会総会	会議	新潟県介護支援専門員協会	専務理事	1人
6月17日	新潟県災害ネットワーク協議会総会	会議	新潟県社会福祉協議会	専務理事	1人
6月20日	ファシリテーター養成講座	講師	新潟県介護支援専門員協会	専務理事	1人
6月21日	日本認知症グループホーム協会総会	会議	日本認知症グループホーム協会	専務理事	1人
6月23日	日本介護支援専門員協会総会	会議	日本介護支援専門員協会	専務理事	1人
6月23日	日本認知症ワーキンググループ2019公開イベント参加	研修	日本認知症本人ワーキンググループ	専務理事	1人
6月26日	社会福祉法人共友会評議員会	会議	社会福祉法人共友会	専務理事	1人
6月27日	新潟県経営者協会研修	研修	新潟県社会福祉法人経営者協会	理事長・事務局長	2人
7月1日	新処遇改善加算対策セミナー	研修	全国老人福祉施設協議会	事務局長	1人
7月5日	日本認知症グループホーム協会新潟県支部役員会・研修	会議他	日本認知症グループホーム協会 新潟県支部	専務理事	1人
7月5日	グループホーム協会新潟県支部経営者・管理者研修	研修	グループホーム協会新潟県支部	事務局長・事務主任	2人
7月6日	メイアイヘルプユウ20周年記念会	講演会	メイアイヘルプユウ	専務理事	1人
7月8日	新潟県いじめ等に関する調査委員会	会議	新潟県	専務理事	1人
7月12日	新潟県老人福祉施設協議会研修	会議	新潟県老人福祉施設協議会	専務理事	1人
7月13日	新潟県認知症高齢者グループホーム協議会研修	会議	新潟県認知症高齢者グループ ホーム協議会	専務理事	1人
7月16日	介護労働懇談会	会議	介護労働安定センター	専務理事	1人
7月17日	地域密着型サービス事業者意見交換会	会議	地域密着型サービス事業者団体	専務理事	1人
7月19日	新潟県介護支援専門員協会ブロック会議・三役委員長会議	会議	新潟県介護支援専門員協会	専務理事	1人
7月22日	高齢者虐待防止研修	講師	長岡保健所	専務理事	1人
7月31日	介護支援専門員協会・小規模多機能 居宅介護事業所協議会研修	研修	介護支援専門員協会・小規模多 機能居宅介護事業所協議会	専務理事	1人
8月6日	働き方改革説明会	研修	新潟県労政雇用課	事務局長	1人
8月8日	燕市介護保険運営協議会	会議	燕市	専務理事	1人
8月8日	新潟県いじめ等に関する調査委員会	会議	新潟県	専務理事	1人
8月18日	認知症介護開設者研修	講師	愛媛県	専務理事	1人
8月21日	高齢者虐待防止研修	講師	湯沢町	専務理事	1人

月 日	研 修 名	方 式	主 催 者	対 象 者	人 数
8月23日	地域密着型サービス事業者団体と新潟県、新潟市との意見交換会	会議	地域密着型サービス事業者団体	専務理事	1人
8月24日	日本介護支援専門員協会甲信越ブロック会議	会議	日本介護支援専門員協会	専務理事	1人
9月1日	新潟県いじめ等に関する調査委員会	会議	新潟県	専務理事	1人
9月2日	経営協セミナー	研修	新潟県社会福祉法人経営者協会	理事長・事務局長	2人
9月3日	苗場福祉会職員研修	講師	社会福祉法人苗場福祉会	専務理事	1人
9月6日	介護保険施設等実地指導マニュアルのあり方に関する調査研究事業委員会	会議	国立長寿医療研究センター	専務理事	1人
9月6日～7日	高齢者虐待防止学会	学会	高齢者虐待防止学会	専務理事	1人
9月10日	新潟県老人福祉施設協議会研究大会	講演会	新潟県老人福祉施設協議会	専務理事	1人
9月20日	採用カアップセミナー	研修	にいがたジョブカフェ	事務局長	1人
9月24日	新潟県いじめ等に関する調査委員会	会議	新潟県	専務理事	1人
9月26日	国際福祉機器展	研修	全国社会福祉協議会	専務理事	1人
9月27日～28日	介護支援専門員協会研修	研修	新潟県介護支援専門員協会	専務理事	1人
10月1日	介護支援専門員協会研修向上委員会、養成研修委員会	会議	新潟県介護支援専門員協会	専務理事	1人
10月6日	外部評価員評価調査員フォローアップ研修	講師	神奈川県	専務理事	1人
10月11日～13日	日本認知症グループホーム協会全国支部長会議	会議他	日本認知症グループホーム協会	専務理事	1人
10月17日	介護支援専門員協会三役委員長会議	会議	新潟県介護支援専門員協会	専務理事	1人
10月18日	高齢者虐待防止研修	講師	魚沼保健所	専務理事	1人
10月21日	介護支援専門員協会講師連絡会	会議	新潟県介護支援専門員協会	専務理事	1人
10月25日	日本精神保健福祉士協会プロジェクト・新潟県介護支援専門員協会合同企画討議会	会議	日本精神保健福祉士協会・新潟県介護支援専門員協会	専務理事	1人
10月26日	日本精神保健福祉士協会プロジェクト委員会	会議	日本精神保健福祉士協会	専務理事	1人
10月29日	新潟県いじめ等に関する調査委員会	会議	新潟県	専務理事	1人
10月29日	高齢者雇用促進セミナー	研修	新潟労働局	事務局長	1人
10月30日	新潟県県民福祉大会式典	講演会	新潟県社会福祉協議会	専務理事	1人
10月31日	高齢者虐待防止研修	講師	柏崎保健所	専務理事	1人
11月1日～6日	中国面接会、現地教育機関・高齢施設表敬訪問	面接会他	アイメイドアルファ	専務理事・事務局長他	3人
11月8日	日本認知症グループホーム協会関東甲信越実践発表会	講演会	日本認知症グループホーム協会	専務理事	1人
11月18日	日本認知症グループホーム協会県支部研修会	研修	日本認知症グループホーム協会 新潟県支部	専務理事	1人
11月21日	介護支援専門員協会ブロック理事会議	会議	日本介護支援専門員協会	専務理事	1人

月 日	研 修 名	方 式	主 催 者	対 象 者	人数
11月21日	同一労働同一賃金セミナー	研修	新潟県	事務局長	1人
11月22日	新潟県いじめ等に関する調査委員会	会議	新潟県	専務理事	1人
11月28日	介護労働懇談会	会議	介護労働安定センター	専務理事	1人
12月14日～15日	日本介護支援専門員協会甲信越ブロック研修	研修	日本介護支援専門員協会	専務理事	1人
12月23日	国立長寿医療研究センター事業委員会	会議	国立長寿医療研究センター	専務理事	1人
12月27日	介護支援専門員協会三役会議・養成研修委員会	会議	新潟県介護支援専門員協会	専務理事	1人
1月8日	介護支援専門員実務研修集合研修	講師	新潟県介護支援専門員協会	専務理事	1人
1月16日	高齢者虐待防止研修	講師	長岡保健所	専務理事	1人
1月31日	日本認知症グループホーム協会新潟県支部役員会	会議	日本認知症グループホーム協会 新潟県支部	専務理事	1人
2月3日	新潟県老人福祉施設協議会災害対策会議	会議	新潟県老人福祉施設協議会	専務理事	1人
2月13日	燕市介護保険運営協議会	会議	燕市	専務理事	1人
2月13日	外国人材雇用セミナー	研修	新潟県外国人材受入サポートセンター	事務局長	1人
2月15日	介護支援専門員協会3ブロック研修	研修	新潟県介護支援専門員協会	専務理事	1人
2月17日	福祉団体懇談会	会議	新潟県社会福祉協議会	専務理事	1人
2月20日	新潟県介護支援専門員協会理事会	会議	新潟県介護支援専門員協会	専務理事	1人
2月21日	日本認知症グループホーム協会新潟県支部10周年大会実行委員会	会議	日本認知症グループホーム協会 新潟県支部	専務理事	1人
2月21日	ブランディングセミナー	研修	全国社会福祉法人経営者協議会	事務局長	1人
2月26日	パワハラ防止・女性活躍推進法説明会	研修	新潟労働局	事務局長	1人
2月28日	国立長寿医療研究センター事業委員会	会議	国立長寿医療研究センター	専務理事	1人
2月29日	認知症介護指導者東京ネットワークbeing関東ブロック大会	研修	全国認知症介護指導者東京ネットワーク	専務理事	1人
3月3日	介護支援専門員協会養成研修委員会	会議	新潟県介護支援専門員協会	専務理事	1人
3月19日	新潟県いじめ等検討委員会	会議	新潟県	専務理事	1人

10. 関係する外部機関・団体との交流の状況

(1) 関係する外部機関・団体への講師、発表等

月 日	講師・講演内容	主催者	講師名
令和1年5月28日	新潟県民生委員協議会・演習講師	新潟県	専務理事 佐々木 勝則
6月18日	認知症介護実践者研修講義	新潟市	専務理事 佐々木 勝則
6月20日	ファシリテーター養成講座講師	新潟県介護支援専門員協会	専務理事 佐々木 勝則
7月22日	高齢者虐待防止研修講師	長岡保健所	専務理事 佐々木 勝則
8月18日	認知症介護開設者研修講義	愛媛県	専務理事 佐々木 勝則
8月21日	高齢者虐待防止研修講師	湯沢町	専務理事 佐々木 勝則
8月29日	認知症介護リーダー研修講義	新潟市	専務理事 佐々木 勝則
9月2日	認知症介護リーダー研修講義	新潟市	専務理事 佐々木 勝則
9月3日	職員研修講義	社会福祉法人苗場福祉会	専務理事 佐々木 勝則
10月3日	認知症介護開設者研修講義	新潟市	専務理事 佐々木 勝則
10月6日	外部評価員評価調査員フォローアップ研修講師	神奈川県	専務理事 佐々木 勝則
10月18日	高齢者虐待防止研修講師	魚沼保健所	専務理事 佐々木 勝則
10月29日	認知症介護実践者研修講義	新潟市	専務理事 佐々木 勝則
10月31日	高齢者虐待防止研修講師	柏崎保健所	専務理事 佐々木 勝則
11月22日	認知症介護管理者研修講義	新潟市	専務理事 佐々木 勝則
1月8日	介護支援専門員実務研修集合研修講師	新潟県介護支援専門員協会	専務理事 佐々木 勝則
1月16日	高齢者虐待防止研修講師	長岡保健所	専務理事 佐々木 勝則
2月27日	小規模多機能計画策定者研修講義	新潟市	専務理事 佐々木 勝則

(2) 関係する外部機関・団体の役職歴等

NO	関係機関・団体の役職・委嘱名称等	関係機関・団体・主催等	氏名
1	新潟県介護支援専門員協会 会長	(一社)新潟県介護支援専門員協会	専務理事 佐々木 勝則
2	(公社)日本認知症グループホーム協会 新潟県支部支部長	(公社)日本認知症グループホーム協会	専務理事 佐々木 勝則
3	新潟県いじめ等に関する調査委員会委員	新潟県	専務理事 佐々木 勝則
4	新潟県介護支援専門員養成研修指導者	(一社)新潟県介護支援専門員協会	専務理事 佐々木 勝則
5	全国地域包括・在宅介護支援センター協議会委員	全国地域包括・在宅介護支援センター協議会	専務理事 佐々木 勝則
6	(公社)日本精神保健福祉士協会プロジェクトチーム「介護保険」委員	(公社)日本精神保健福祉士協会	専務理事 佐々木 勝則
7	老健事業「介護保険施設等実地指導マニュアルのあり方に関する調査研究」事業	国立長寿医療研究センター	専務理事 佐々木 勝則
8	新潟県介護人材確保対策会議委員	新潟県	専務理事 佐々木 勝則
9	新潟県介護保険審査会委員	新潟県	専務理事 佐々木 勝則
10	弥彦村介護保険計画策定委員	弥彦村	専務理事 佐々木 勝則
11	弥彦村民生委員推薦委員	弥彦村	専務理事 佐々木 勝則
12	燕市介護保険運営協議会委員	燕市	専務理事 佐々木 勝則
13	日本介護支援専門員協会代議員	(一社)日本介護支援専門員協会	専務理事 佐々木 勝則
14	新潟県災害福祉広域ネットワーク代議員	(福)新潟県社会福祉協議会	専務理事 佐々木 勝則
15	(公社)新潟県社会福祉士会「あいメイド新潟」地域密着型サービス外部評価審査委員会委員	(公社)新潟県社会福祉士会	専務理事 佐々木 勝則
16	社会福祉法人共友会(石川県) 評議員	社会福祉法人共友会	専務理事 佐々木 勝則
17	国際こども福祉カレッジ社会福祉学科 非常勤講師	国際こども福祉カレッジ	事務局長 高橋 学
18	国際こども福祉カレッジ精神保健福祉学科 非常勤講師	同校	事務局長 高橋 学
19	燕市西蒲勤労者福祉サービスセンター 評議員	燕市西蒲勤労者福祉サービスセンター	事務局長 高橋 学
20	障害者職業生活相談員	(独)高齢・障害求職者雇用支援機構	事務局長 高橋 学
21	職業家庭両立推進者	新潟労働局	事務局長 高橋 学
22	公正採用選考人権啓発推進員	厚生労働省	事務局長 高橋 学
23	介護労働者雇用管理責任者	新潟労働局	事務局長 高橋 学
24	健康保険委員	健康保険協会	事務局長 高橋 学

11. 燕市内の三法人との連携・協力体制

燕市内三つの社会福祉法人、つばめ福祉会、吉田福祉会、そして、桜井の里福祉会の日常的かつ緊急的に連携・協力体制については、12年目のR1年度は継続して以下の3つの項目を柱として継続して実施。

項目	内容	令和1年度実施内容																																										
リスク マネジメント	<ul style="list-style-type: none"> ●緊急時・災害時の施設利用、受入に関わる相談・支援体制案作り ●緊急時・災害時の職員の派遣案作り ●福祉避難所の確認、燕市への要望案作り 	●令和1年度は未実施																																										
人材育成	●職員の交換研修、相互評価事業	●交換研修派遣 ※1名ずつ <table border="1" data-bbox="954 831 1485 1160"> <thead> <tr> <th>研修日</th> <th>研修職員</th> <th>研修先</th> </tr> </thead> <tbody> <tr> <td>9月</td> <td>さくらい◇ダイニング 管理栄養士兼調理員</td> <td>あったかハート</td> </tr> <tr> <td>10月</td> <td>桜井の里介護職員</td> <td>GH保内の杜</td> </tr> <tr> <td>10月</td> <td>DSやひこ介護職員</td> <td>白ふじの里</td> </tr> <tr> <td>10月</td> <td>DSやひこ介護職員</td> <td>小規模白山町</td> </tr> <tr> <td>11月</td> <td>DS生きがい理学療法士</td> <td>白ふじの里</td> </tr> <tr> <td>11月</td> <td>分水の里介護職員</td> <td>さわたりの郷</td> </tr> </tbody> </table> ●交換研修受入れ ※1名ずつ <table border="1" data-bbox="954 1265 1485 1594"> <thead> <tr> <th>研修日</th> <th>研修先</th> <th>研修職員</th> </tr> </thead> <tbody> <tr> <td>9月</td> <td>桜井の里</td> <td>太陽の園介護職員</td> </tr> <tr> <td>10月</td> <td>DS桜井の里</td> <td>DSひまわりの園 介護職員・生活相談</td> </tr> <tr> <td>10月</td> <td>SS桜井の里</td> <td>ひまわりの園SS介護職員</td> </tr> <tr> <td>11月</td> <td>GH縁</td> <td>太陽の園介護職員</td> </tr> <tr> <td>11月</td> <td>分水の里</td> <td>太陽の園介護職員</td> </tr> <tr> <td>12月</td> <td>訪問看護・桜井</td> <td>吉田訪問看護看護師</td> </tr> </tbody> </table>	研修日	研修職員	研修先	9月	さくらい◇ダイニング 管理栄養士兼調理員	あったかハート	10月	桜井の里介護職員	GH保内の杜	10月	DSやひこ介護職員	白ふじの里	10月	DSやひこ介護職員	小規模白山町	11月	DS生きがい理学療法士	白ふじの里	11月	分水の里介護職員	さわたりの郷	研修日	研修先	研修職員	9月	桜井の里	太陽の園介護職員	10月	DS桜井の里	DSひまわりの園 介護職員・生活相談	10月	SS桜井の里	ひまわりの園SS介護職員	11月	GH縁	太陽の園介護職員	11月	分水の里	太陽の園介護職員	12月	訪問看護・桜井	吉田訪問看護看護師
研修日	研修職員	研修先																																										
9月	さくらい◇ダイニング 管理栄養士兼調理員	あったかハート																																										
10月	桜井の里介護職員	GH保内の杜																																										
10月	DSやひこ介護職員	白ふじの里																																										
10月	DSやひこ介護職員	小規模白山町																																										
11月	DS生きがい理学療法士	白ふじの里																																										
11月	分水の里介護職員	さわたりの郷																																										
研修日	研修先	研修職員																																										
9月	桜井の里	太陽の園介護職員																																										
10月	DS桜井の里	DSひまわりの園 介護職員・生活相談																																										
10月	SS桜井の里	ひまわりの園SS介護職員																																										
11月	GH縁	太陽の園介護職員																																										
11月	分水の里	太陽の園介護職員																																										
12月	訪問看護・桜井	吉田訪問看護看護師																																										
福利厚生	●預かり保育サービス「きららおひさまこども園」利用	●令和1年度は利用者なし																																										

1 2. 社会貢献、地域活動、その他取組について

当法人の取組の一部を紹介します

1) 災害・緊急時の支援・取組、社会貢献について

当法人は平成23年の東日本大震災を契機とし、かねてより交流のあった岩手県大船渡市、陸前高田市の（福）典人会への職員派遣、翌年には「2法人の・協力に関する協定」を交わし、翌翌年には1年をかけ、常時2名の介護職員を派遣しました。

その後、平成27年には茨城県常総市の水害を受けたデイサービスセンターへ、また東日本大震災を受けた福島県いわき市の特別養護老人ホームへも、各々の関係機関より要請を受け、派遣を行いました。また、内部で「災害介護派遣規程」を制定し、有事の際の対応等をまとめ、定期的に研修を実施しております。

その後、平成28年4月の熊本地震発生の際には、県内でも最も被害の大きかった地域のひとつ益城郡甲佐町のグループホーム、こちらもかねてからの知り合いで、4月に職員4名が6日間、7月には職員2名が8日間の派遣も行ってあります。毎年6月に年度ごとの緊急時災害介護派遣チームのメンバーを募り任命式を行っており、令和2年度時点では36名の登録者です。

2) 「福祉避難所」の設置・運営に関する地方自治体との協定、地域への社会貢献について

緊急時、災害時で避難される方々が増え、困難な状況へ陥ることへの対応として同時に、社会福祉法人の「地域貢献」という使命を含め、平成26年度に燕市と燕市内の3法人（他つばめ福祉会、吉田福祉会）が、各々の施設を避難所として提供し、人的な相互協力を行う協定を締結し、翌年に弥彦村とも締結しております。

各拠点では、年間を通じ定期的に防災避難訓練を地域の方と合同で行っております。

また、平成29年度より規程に所管の消防団で活動する場合の支援、手当支給を行っておりますが、昨年12月に地域生活施設はな広場及びその職員らの活動が総務省消防庁より、「消防団等地域活動表彰」を受賞、合わせて「消防団協力事業所」として表示証の交付を受けました。



総務省消防庁より、はな広場及び職員が表彰



ユニフォーム姿が凛々しい消防団員

3) 地域活動について

当法人の各施設は、地域に開かれた施設をめざし職員とご利用者だけでなく、地域の方や子供達等いつでも交流できる場所、機会を提供しており、今後も「オープンカフェ」や「茶会」、ご希望の方へ「一般開放」を行っております。

また、ご利用者と職員が地域の一員として、赤塚小学校下校の際の「セーフティスタッフ」として街頭に立ち、交通安全の見守りも行っております。



定期的に行われる「あかつかキリンカフェ」

4) 配食サービス事業について

分水の里向かいの「さくらい◇ダイニング」では夕食のお弁当を1日100食目安で、365日休むことなくご自宅に配達しております。そのルーツは弥彦村の昭和63年の「配食ボランティア」の発足にあり、平成30年にはその功労が内閣府に認められ社会参加章の書状と楯を授与しました。



下校時セーフティスタッフとしての見守り

5) 顧問契約等他との連携・バックアップ体制について

当法人では、会計・経理業務のための外部監査法人、そして人事・労務面のための社会保険労務士に加え、ご利用者の権利擁護、法律相談のために弁護士と顧問契約を結んでおります。



さくらい◇ダイニングが配食の中心

No	所属・氏名・役職等
1	顧問弁護士／延命法律事務所 弁護士 延命 政之 日本弁護士連合会副会長、「高齢者・障害者権利支援センター」委員 横浜市社会福祉協議会「横浜あんしんセンター」所長（担当理事） 神奈川県簡易裁判所 民事調停委員 神奈川県民事調停協会連合会 理事
2	顧問税理士・顧問社会保険労務士 さくらマネジメントグループ 税理士法人 さくら総合会計 グループ代表 代表社員 庵原 史章 新潟事務所所長 代表社員 相馬 正人

6) 外国人在留資格介護、技能実習生の受入・支援について

当法人では、平成30年から外国人の雇用、受入れを始め、この5月の時点でベトナムからの在留資格介護＝新潟市のエイシンカレッジの介護福祉士養成施設へ通う学生は、無事進級した2年生3名に加え、長野県上田市の日本語学校を終えた新たな1年生2名を合わせ5名となりました。

(この時点では、新型コロナウイルスの影響で、皆オンライン授業を受けており通学時期は未定)

そして、生きがい広場地蔵堂に勤務するベトナムからの技能実習生2名も1年が経ち、日本語と日常生活、介護の仕事、またご利用者とのかかわりの進歩には目を見張るものがあります。残念ながら、中国の技能実習生3名に関し、既述の新型コロナウイルスの影響により、その来日のめどは立っておらず、一刻も早い事態の終息を期するところです。



5名となったベトナム人在留資格介護の学生



昨年11月の中国（上海）での面接会

7) その他

昨年11月15日は法人設立25周年を迎え、記念式典と記念講演会を盛大に挙げております。特に書家の金澤翔子さん、金澤康子さん親子の書道パフォーマンスと講話は何物にも代え難い貴重な経験となりました。



金澤翔子さん（右）による揮毫



ダンスのパフォーマンス、Beat It !



揮毫「共に生きる」を囲んで

13. 法定研修の実施状況

(1) 新潟市認知症介護実践者等養成研修

1. 受託研修内容等について・・・全て講義と職場内外研修とレポート提出

	研修名称	研修のねらい	開催日時・会場	参加人数
1	新潟市認知症介護基礎研修	○認知症介護に携わる者が、その業務を遂行する上で基礎的な知識・技術とそれを実践する際の考え方を身につけ、チームアプローチに参画する一員として基礎的なサービス提供を行うことができるようにすること。	令和1年 5月28日(火) 会場： 新潟市江南区福祉センター	計39名
2	第1回新潟市認知症介護実践者研修	○認知症介護に関する実践的な知識及び技術を習得し、福祉専門職として認知症介護を展開できる実践的な能力を介護現場で実践できる力をつけること。	令和1年 6月17日(月) ～ 8月22日(木) 会場：新潟テルサ	計50名
3	新潟市認知症介護実践リーダー研修	○ケアチームにおける指導的立場としてチーム員の知識・技術・態度を指導する能力及びチームリーダーとしてのチームマネジメント能力を修得させることをねらいとする。	令和1年 8月29日(木) ～ 10月24日(木) 会場： 新潟市江南区福祉センター	計19名
4	新潟市認知症対応型サービス事業開設者研修	○認知症介護に関する基本的な知識及び認知症対応型サービス事業の運営に必要な知識の修得	令和1年 10月3日(木) 会場： 新潟テルサ	計16名
5	第2回新潟市認知症介護実践者研修	○認知症介護に関する実践的な知識及び技術を習得し、福祉専門職として認知症介護を展開できる実践的な能力を介護現場で実践できる力をつけること。	令和1年 10月29日(火) ～ 12月26日(木) 会場：新潟テルサ	計53名
6	新潟市認知症対応型サービス事業管理者研修	○認知症介護の理念・知識を習得するとともに、認知症対応型事業所を管理・運営していく上で必要な知識・技術を習得すること。	令和1年 11月21日(木) ～ 11月22日(金) 会場：新潟テルサ	計35名
7	新潟市小規模多機能型サービス等計画作成担当者研修	○利用登録者に関する居宅介護支援計画や指定(看護)小規模多機能型居宅介護事業所における(看護)小規模多機能型居宅介護計画等を適切に作成する上で必要なサービスに係る「基準の正しい理解」「適切なサービスの提供」「利用計画作成演習」などの知識・技術の習得	令和2年 2月27日(木) ～ 2月28日(金) 会場：新潟テルサ	計9名

2. その他

令和2年度も継続して新潟県・新潟市より委託を受け実施する。

(2) 喀痰吸引等研修(第一号研修・第二号研修)

1. 研修内容等について

	研修名称	研修のねらい	開催日時・会場	参加人数
1	喀痰吸引等研修(第一号研修・第二号研修)	平成24年度から「社会福祉士及び介護福祉士法」の一部改正により、介護福祉士及び一定の研修を受けた介護職員等においては、医療や看護との連携による安全確保が限られている事等、一定の条件の下で「たんの吸引等」の行為を行うため	基本研修(講義) 令和1年 6月19日(水) 計8日間 ～ 9月6日(金) 会場：桜井の里、分水健康福祉プラザ 筆記試験 9月12日(木) 会場：分水健康福祉プラザ 基本研修(演習) 令和1年 9月17日(火) ～ 9月27日(金) 会場： 分水健康福祉プラザ 実地研修 令和1年 10月1日(火) ～ 令和2年 3月31日(火) 会場：各事業所	18名

2. その他

令和2年度も継続して実施する。

14. 職員採用活動状況

No	項目	内容	現状
1	会場ガイダンス	求職者（新卒・既卒含む）が希望する企業の人事担当者から企業説明・PRを受けるイベント	広報しえん、リクルート、マイナビ、ハローワーク、ジョブカフェ、等主催企業、経費のかかるものから無料のもの様々ある
2	校内ガイダンス	学校が主催し、学校内で学生が企業説明・PRを受けるイベント	かつては、県内の学校や養成施設でも学生を抱えていた時は、多くの学校で開催。時代の変化とともに開催校が減り、現在は新潟医療福祉大学（毎年）とOT、PTの学科を持つ養成施設のみ開催。反対に看護師養成施設で福祉施設を対象とする校内ガイダンスはほぼ皆無
3	施設見学	求職者（新卒・既卒含む）が直接希望する法人や施設へ出向き直接説明を見聞きするもの	以前は新卒の希望者が毎月いた年度もあったがかなり減った。半面ハローワーク経由、あるいは人材紹介会社経由の見学希望者は一定数いる
4	試験説明会	求職者（新卒・既卒含む）が直接希望する法人や施設へ出向き、試験の内容について直接説明を見聞する会	特に新卒に人気があったが、こちらも上記同様に時代とともに希望者が減り、今は開催せず
5	学校訪問	法人職員が直接学校へ出向き情報交換やリクルート活動を行うこと、企業でいう求人営業	以前は県内の養成施設への訪問も年間に一校につき、複数人の先生と話ができる機会があったが、学生数に加え、クラス数も減となったことから疎遠になった学校もあり
6	企業（施設）訪問	ジョブカフェ（県の委託先）、テクノスクールが当該校の資格取得講座等へ通う求職者の中から希望者を集い、複数人が施設見学を行うこと	テクノスクール自体介護職員になるための講座を年間複数回の開催に加え、独自の会場ガイダンスをしばらく開催していたが、それ自体の開催が不可能となった
7	ハローワークからの紹介	ハローワーク（旧：公共職業安定所）には、様々な機能があるが、求職者が求人情報を閲覧し、希望する企業があれば無料で紹介することも機能の柱のひとつ	年間を通じ、このルートも強い。
8	人材紹介会社からの紹介	ハローワークが公的な無料で職業を斡旋する機関に対し、それらを民間の企業が行うこと。紹介や派遣あり	1, 2年このルートも多い。想定年収の25%から35%の手数料が発生

15. 広報誌等情報の公開状況

(1) 情報の公開に係わる制作物等

種類	内容
①広報紙さくら	下記(2)の要領にて、年3回発行
②ホームページ	情報発信手段のひとつ。職員の真剣な様子、かつ楽しい職場の様子を掲載
③事業報告	年度ごとの各施設の運営・取組状況を報告。毎年5月月末完成
④運営ケア計画	年度ごとの各施設の運営の目標等を説明。毎年3月月末完成
⑤カレンダー	ご利用者及びそのご家族へ配布
⑥パブ等取材対応	随時対応

(2) 広報誌さくら発行時期及び部数

内容	発行時期	体裁	部数	配布先
①春季号	4月末頃	全カラー	2,200部	ご利用者・ご家族、関係機関等へ配布
②秋季号	9月中旬	全カラー	8,900部	ご利用者・ご家族、関係機関等へ配布。 加えて、構成3市・村へ全戸配布。 年度ごとの決算一覧(A4)添付
③新春号	1月末頃	全カラー	2,200部	ご利用者・ご家族、関係機関等へ配布

①春季号イメージ (表裏のみ)

社会福祉法人 桜井の里福祉会 広報誌
春季号 No.54 2020

弥彦駅の桜並木と
分水健康福祉プラザの桜も満開

分水駅前遊歩道の桜の場所
特別養護老人ホーム桜井の里の中庭の立派な桜

ご利用者へ家族、職員へ感謝して
佐々木 勝則
社会福祉法人 桜井の里福祉会 代表理事

■毎月発行部数 10,000部(2020年4月現在) TEL: 029-220-0111
■分木の発行部数 10,000部(2020年4月現在) TEL: 029-220-0111
■弥彦の発行部数 10,000部(2020年4月現在) TEL: 029-220-0111

① さくら 第54号 (2020.春季号)
当法人はご利用者のプライバシーに配慮するとともに読者の権利の保護に努めてまいりたいと考えています

新型コロナウイルス感染症拡大防止の対策について

全国に出発していた緊急事態宣言が5月31日まで延期される中で、当法人ではそれを受け「感染予防の基本は自分が感染しない、人に感染させない」という強い意志で継続して取り組んでいます。これからは、ご利用者の方々が普段と変わらない生活を継続出来るよう、職員一人ひとり徹底してまいります。

当法人の取組み ※5月31日までの対策予定

- ①石けんによる手洗いやうがいをを行う
- ②全職員がマスクを着用する
- ③換気に注意を払いこまめに行う
- ④職員の出勤前/ご利用者のお迎え前の体温測定を行う
- ⑤会議等は少人数で短時間で間隔をあけて行う
- ⑥原則、ご面会や外部業者等の出入りを控えていただく

※ご利用者及びご家族の方々は入居ご訪問をお断りしておりますが、今後もご理解、ご協力をご協力をお願いいたします。

お知らせ!!
法人からの

ベトナムから在留資格介護2期生が来日!

当法人では既に在留資格介護3名、そして技能実習生2名、いずれもベトナムから来日し、各々が介護を学び続けています。今回の2期生は1年熊長野で日本語学校へ通い、この春、新潟医療福祉大学へ入学した2名で、2年後に「介護福祉士」の国家資格を目指し、卒業と同時に当法人で働く予定です。当法人のサービスをご利用の際には面接お会いする機会もあるかと思いますが、どうぞ末長くご指導、お付き合いをお願いいたします。

写真左 チャン ティ リンさん
TRAN THI LINH (ベトナム、フロンティア・インターナショナル)
写真は新型コロナウイルスの感染でアルバイトや兼职も自由にできませんが、早く来日して介護のアルバイトに挑戦しています。

写真右 ファン ティ トウ タオさん
PHAN THI THU THAO (ベトナム、フロンティア・インターナショナル)
親しい方がそばに、温かい声かけで、笑顔で接する。新しい環境での生活で、お仕事を頑張りたいです。

研修会で1期生の3人と共に!

弥彦村よりグループホームにてのお風呂の入れ替えをしていただきました

国の地域介護・福祉空間整備等施設整備交付金の補助事業を弥彦村に申請していただき新しいお風呂に入れ替えました。

新年度式典無事終了

今年度4月1日の式典は新型コロナウイルスの感染防止のため、マスクを着用し、座席を空けて少人数での開催となりました。新規採用職員、定年を迎えた方、勤務15年を迎えた方といつよりも少ない125名にて執り行ない、辞令交付に加え、該当の方には感謝状又は表彰状と記念品をお渡ししました。

掲載後記 世界的に新型コロナウイルスの感染拡大に伴い、皆さまの暮らしも不安の中での生活となっておりますが、4月はあちこちで変わらぬ素晴らしい桜を鑑賞することができホッとしました。

ホームページアドレス: <http://www.sakurai-fukushi.or.jp>

さくら 第54号 (2020.春季号)

(3) ホームページへの取組 <http://www.sakurai-fukushi.or.jp>

①トップ画面



②動画も作成



●総括

1. 必要な情報を適宜発信し、訴求できるよう活動。
また、最低月1回の更新を実施
2. 見てる人は見ている……。特に就職を意識している学生は、会社選ぶ際の大事な意思決定を促すツールのひとつと認識
3. 現在は、トップページ、構成に改良を加えた第2期目

16. 令和1年度決算

貸借対照表

社会福祉法人 桜井の里福社会（法人合算） (単位：千円)

借方			貸方		
科目	決算額	摘要	科目	決算額	摘要
現金預金	496,717		事業未払金	78,167	
事業未収金	293,738		1年以内返済予定設備資金借入金	10,000	
立替金	4,927		1年以内返済予定リース債務	5,827	
前払金	2,715		預り金	2,876	
土地（基本財産）	184,227		職員預り金	6,059	
建物（基本財産）	2,293,393		賞与引当金	111,961	
土地	33,919		設備資金借入金	50,000	
建物	5,917		リース債務	5,382	
構築物	34,690		基本金	282,325	
車輛運搬具	16,315		国庫補助金等特別積立金	1,623,606	
器具及び備品	92,693		施設整備建設積立金	245,000	
有形リース資産	10,917		人件費積立金	47,000	
権利	1,575		次期繰越活動増減差額	1,301,870	
投資有価証券	330		(うち当期活動増減差額)	27,410	
長期貸付金	6,000				
施設整備建設積立資産	245,000				
人件費積立資産	47,000				
合計	3,770,073		合計	3,770,073	

資金収支計算書

社会福祉法人 桜井の里福社会（法人合算） (単位：千円)

借方			貸方		
科目	決算額	摘要	科目	決算額	摘要
人件費支出	1,459,167		介護保険保険事業収入	1,962,273	
事業費支出	282,040		老人福祉事業収入	12,388	
事務費支出	144,215		障害福祉サービス等事業収入	9,938	
利用者負担軽減額	3,334		医療事業収入	11,323	
支払利息支出	326		借入金利息補助金収入	326	
その他の支出	7,735		経常経費寄附金収入	100	
設備資金借入金元金償還支出	10,000		受取利息配当金収入	24	
固定資産取得支出	52,030		その他の収入	23,045	
ファイナンス・リース債務の返済支出	5,535		施設整備補助金収入	25,460	
長期貸付金支出	1,800		長期貸付金回収収入	3,200	
投資有価証券取得支出	10		前期末支払資金残高	644,109	
積立資産支出	15,000				
当期末支払資金残高	710,994				
(うち当期資金収支差額)	66,884				
合計	2,692,186		合計	2,692,186	

