

■発行/社会福祉法人 桜井の里福祉会

桜井の里/〒959-0318

新潟県西蒲原郡弥彦村大字麓3036番地

TEL (0256) 94-3939/FAX (0256) 94-2552

E-mail : sakurai1@poem.ocn.ne.jp

分水の里/〒959-0133

新潟県燕市新堀2479番地2

TEL (0256) 97-7111/FAX (0256) 97-7100

E-mail : b.sato@dream.ocn.ne.jp

生きがい広場地蔵堂/〒959-0120

新潟県燕市分水栄町1番3号

TEL (0256) 97-7117/FAX (0256) 97-7119

E-mail : b-ikigai@sakurai-fukushi.or.jp

■URL/ <http://www.sakurai-fukushi.or.jp/>

暑かった夏——。 笑顔と思い出いっぱい夏の祭り



燕舞会様 (桜井の里にて)



分水の里にて



分水の里にて



桜井の里にて



桜井の里にて



生きがい広場地蔵堂にて

今年の夏は、例年になく“猛暑”で体調管理がとても大変でした。そんな中、新潟県を再度襲った“新潟県中越沖地震”により被害を受けられた皆様に、心よりお見舞い申し上げますとともに、1日も早い復旧をお祈り申し上げます。

当法人としまして、この夏は、生きがい広場地蔵堂のまつりを皮切りに、麓一区・桜井の里合同仮装盆踊り大会&納涼祭、そして分水の里まつりを予定しており、実際に被害を受けた職員もおりましたので、一時は実施の判断に迷いました。しかしながら、各々のご利用者、ご家族、そして地域の方々もとても楽しみにしておられ、法人として複数の関連職種団体を通じて、災害ボランティアへも参加する中、皆様のせめてもの支援になればと判断を下し、実施いたしました。ご利用者様、そしてご家族の皆様、ボランティア、そして地域の方々の多大なるご協力を賜る中で、とても楽しく過ごせたことを報告いたします。

又、これからも多くの方々に行事等の有無にかかわらず、当法人の各施設に気軽に足をお運びいただきますようよろしくお願いいたします。

桜井の里 たより

麓一区・桜井の里合同 仮装盆踊り大会&納涼祭

8月19日に行われた麓一区・桜井の里合同仮装盆踊り大会
&納涼祭。今年も天気にも恵まれ、ご利用者を含め地元の方々、
ボランティアの皆様とで楽しく盛大に盛り上がりました。



ようこそ、いらっしやいませ!



つつい力が入る、
ボール投げゲーム!
ちびっ子に大人気の
スーパーボールすくい!
定番の金魚すくい!



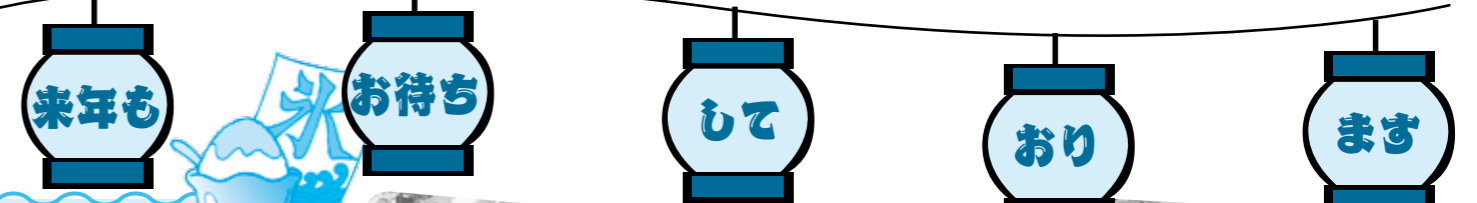
親子水入らずです
お孫さん達も大喜びです



ヒーロー見参! 飛び入り
ジュウレンジャー!
いつの時代でも大人気! 砂かけ
ババアの仮装が最高でした



暑い時は、氷が一番!
祭りは楽しいねえ~



地域を代表して、麓
一区の鈴木孝様より
御挨拶頂きました。



3回目の合同のお祭
りも、大盛況でした。
今後更なる発展をめざ
したいです。



笑顔であふれてます



家族協力会の皆様には
模擬店を担当していただ
きました



燕舞会様による華麗な舞!



ボランティアの方と一緒に
楽しみました



シャボン玉が祭りの空に舞
い上がります(柏原理事長)



来賓の方にも、ゆっくり
過ごして頂きました

ボランティア、地域の皆様
ご参加、ご協力ありがとうございました

居酒屋「海の家」なでしこ オープン満員御礼

7月29日に「海の家」をコンセプトに居酒屋なでしこが
開催され、ご利用者、ご家族、職員、皆で楽しみ大繁盛し
ました! いながらにして海の雰囲気味わいました。



久しぶりにご家族と一緒にの食事です



やきそばが一番人気です



歌うぞ~♪生オケで盛り上がりました



装飾もこだわりました!

家族協力会の皆様 花壇整備ありがとうございました

7月6日に家族協力会の皆
様のご尽力のおかげで、より
素晴らしい花壇に整備されま
した。ご多忙の中、大勢の方々
に御協力いただき有難うござ
いました。



皆様お疲れ様でした。

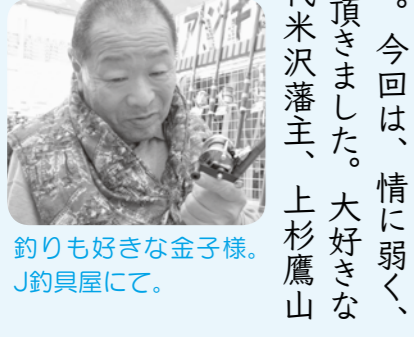
運動会で汗を!

6月12日に、弥彦サンビレッジにて
運動会が行われました。
赤組、白組にわかれてみなさんと
熱が入っていました。
大玉送り、玉入れ、パン食い競争など
盛りだくさんでした。



ひかり保育園の
応援団です!
玉入れるぞ~
早くパンを
取らなきゃ!
入賞おめでとう
ございます。

第5回 成せば成る 成さねば成らぬ 何事も

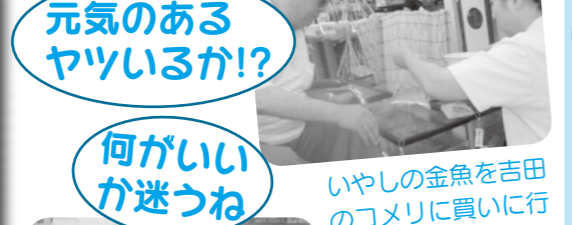


釣りも好きな金子様。
J釣具屋にて。

ちよつと ぶら~り 買い物に出掛けました



地蔵堂市日にて



元気のある
ヤツいるか!?



何がいい
か迷うね

いやしの金魚を吉田
のコメりに買いに行
きました



寺泊アメ横市場にて



① 衣装をします。どんな衣装をするか楽しみ!!

歌謡コンサート
リレー!



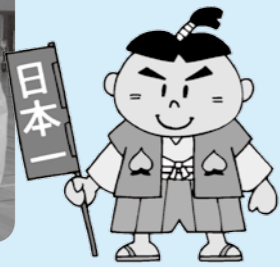
各組代表ご利用者と職員による入場行進



気合いの入る、立派な宣誓でした



② 小道具を持ち、唄います!!



③ 最後の難関、パン食いをしてゴール!!



赤組は玉入れでまさかの逆転勝利!!

太ハッスル運動会

特製プラカードに特製応援ボードを持つての入場行進が始まった今年の運動会、選手宣誓もバッチリでした。みんなで応援をして、勝っても負けても楽しまれました。応援歌の練習の成果もバッチリでした。

分水の里まつり



視線の先には...「落ちないろっか...?」



職員による華麗なるよさこい



手作りの山車といっしょに「ハイ、ポーズ」



よさこい披露後の記念の一枚



笑顔いっぱい!!



今年も夏の恒例行事「分水の里まつり」がお天気にも恵まれ、盛大に行われました。



分水の里たより

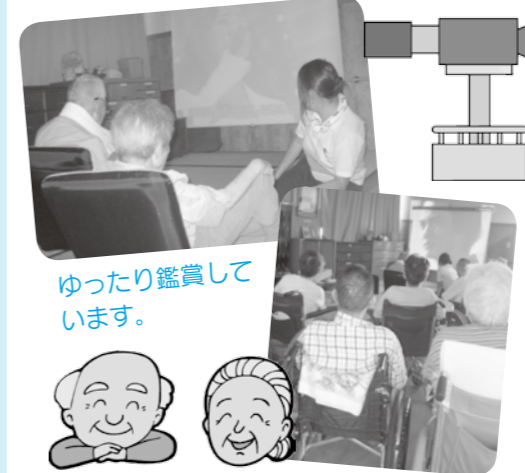
デイサービスさくら ちよこつとぎこまでツアー

近いようでも、普段中々行けない様な場所へ買い物へ行ったり食事へ行ったり出来る、ちよこつとぎこまでツアーを始めました。
ファッションセンターしまむら、すしおんど、小嶋屋など...。皆様行ってみたい所へちよこつとぎこまでツアーに来られました。
お天気にもめぐまれ、気持ち良かったですヨ。

身近な映画館 ~シアター ルーム開演~



「そーれ!!」本物、割れましたか?



ゆったり鑑賞しています。



入所棟さとの置スペースを利用し、超大型90インチの大画面の映画館へと大変身しました。
「冬のソナタ」「必殺仕事人」など、月2回程度上映しています。ぜひ、お越し下さい。

ザすいか割り



「甘いっけ、食べてみればネ」

小千谷の本物大玉すいかに、ピニールの偽物すいか。どちらもなかなか割れずに苦戦しました。

寿 笑いの玉手箱 福

書：多田三四様 佐藤 子様



グループホームについて・我が家

今年の夏、「じいこの畑」では様々な野菜が実りました。



なすの他にも、トマト、かぼちゃ、おくら、etc...とにかくたくさん収穫できました!!



みんなで「しそもみ」。みんなベテランです。

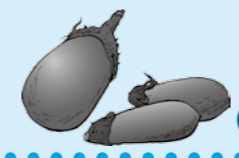
おとなりの生活支援ハウスの住民の皆様との交流を深めています。



仲良く昼食準備♪目が輝いています



社協の納涼祭へでかけてきました。



み～んな遊びにこいで～♪



グループホーム 我が家

～我が家の中庭へようこそ～



畑仕事は大得意！「私に任せれば、大丈夫らて」



いろいろ作付けしました。「大きく育ってネ!!!」



おいしそうなきゅうりが採れました。「採れたてに味噌、これが一番だね」



我が家の皆さんは、バーベキュー大好き。「いっぱい焼くから、たくさん召し上がれ」



一緒にパクリ！「外で食べるとおいしいね」



生きがい広場地蔵堂

デイサービス 地域の茶の間 複合住宅

びざらびざら祭り

7月29日に第一回びざらびざら祭りが開催されました。たくさんの方に来て頂き、大盛況でした。



釣れたて～。



皆盛り上がりま～す。



ピース♡



御夫婦で「あーん」。



こんにゃく、うまいぞ！



冷たくてサイコー！



おのひのな!!

さあいよいよ笹団子作りです。

笹採り&笹団子作り

7月の七夕にあわせて笹採りと笹団子作りを行いました。

笹採りへ Let's go!!



笹採り名人現る!?



こんなにたくさん採れました!!



まずはあんこを丸めましょう。



こねこね。



皆様とっても真剣です。



まあお上手ですね。



こうするんだてー。

職員も教わりながら。



完成!!

大・成・功

グループホーム **縁** に正式名称決定

えにし

平成20年4月の開設を予定しております(仮称)第2分水地区グループホームの名称について、ご利用者と職員に公募を行い、計52点の中から、事務局会議で審査し、「グループホーム**えにし**」に正式決定いたしました。

その由来は、今までの地域の皆様との“縁”に感謝すると同時に、これからも素晴らしい縁があること、そして昔からの地域の縁の中で、今後も生活を続けていきたいとの願いを込めたものです。また、定員は18名で、1・2階とユニット(9名づつ)になりますが、覚えやすく親しみやすいことから各々を「上ん家(うえんち)」「下ん家(したんち)」と命名しました。また、7月に安全祈願祭、そして8月には、地鎮祭を無事終え、近隣の方へのご挨拶、住民説明会を行い、工事に入っております。近隣の方をはじめ、皆様にご迷惑をおかけするかとありますが、ひとかたならぬご協力を賜りながら、安全に工事を進め、地域に根ざした施設をめざします。

入居申込・お問い合わせは
(仮称)第2分水地区グループホーム開設準備室
(分水の里内) TEL.0256-97-7111 川村まで



(仮称)第2分水地区グループホーム建設整備事業 建設工事の入札結果について

7月20日(金)、制限付一般競争入札を7者で行った結果、氏田組・丸い組特定共同企業体が93,200千円(税別)で落札し、施工業者として決定いたしました。(解体・建築・設備・外構工一式)

特別養護老人ホーム桜井の里等内部改修工事について、7月18日(水)氏田組が7,440千円(税別)で落札しました。

法人からの
お知らせ!!

各施設の 献立紹介

桜井の里、分水の里では、毎回の昼のメニューは「選択食」といい、ご利用者の好きなおかずを選べるよう工夫しております。(生きがい広場地蔵堂では毎回バイキング方式)。又、厨房スタッフ全員で、心を込めて作った料理は、色どり・味ともに好評いただいております。今後もより喜んでいただけるような食事提供と食を通じた皆様とのかかわりをめざします。



おびなたま御膳
(桜井の里)



とわがめ
※わかめ・つくだんご・わかめご飯を選択
(分水の里)



しみずひ寿司
(生きがい広場地蔵堂)

喫茶の ご案内

ご利用者と地域の方々、そしてボランティアの皆様が気軽にお茶を楽しめるよう喫茶を設けております。おいしいケーキをぜひご賞味下さい。どなた様もご利用いただけます。

桜井の里/毎週木曜日14:00より
 分水の里/月2回10:00又は13:30より(無料)
 生きがい広場地蔵堂/月1回15:00より
 (開店日、時間等詳細は各施設にお問い合わせ下さい。)



編集 後記

夏の疲労回復には…

秋の気配を感じる今頃になると、夏の疲れがジワリと出てきますね。そんな時は、ビタミンB1とクエン酸を取りましょう。代表的な食物としてパイナップル、のり、ごま、栗、緑茶や豚肉、そしてみかんや梅干しなどが知られてますね…。(特養桜井の里厨房斉藤)