



大きなスイカが実りました (グループホームこいて)



私の得意な料理 (グループホーム縁)



たくさんのジャガイモの収穫 (高齢者総合生活支援施設はな広場)



こんな美味しそうなおトマトが出来ました (生きがい広場地蔵堂)



社会福祉法人 桜井の里福社会  
総合施設長  
川村 小津江

「特別な夏」

桜井の里福社会の夏は、法人内の施設、事業所でそれぞれの「祭り」を楽しむ利用者の方々の笑顔であふれていました。しかし、今年も新型コロナウイルスの「緊急事態宣言」が発令されたから、施設や事業所での面会禁止、ボランティアの皆さまの活動自粛等多くの我慢をお願いしてきています。ゴールデンウィークの田植えの時期も「今年は孫が手伝いに帰って来ないんです」と寂しそうに話されていたご利用者の方がいられました。5月25日に「緊急事態宣言」が解除されても、介護の現場では、入居者・利用者の感染後の重篤化や集団感染のリスクを抱えながら感染症を一持ち込まない「一拡げない」「お年寄りの命を守る対策が続いています。制限をしながらの面会もできるようになりました。7月だけで、感染症陽性者の拡大は再び増加し、再度面会の禁止、不要不急の外出の自粛などとお盆のお墓参りにも行けない、お盆には会えないと思っただ孫にもまた会えない。それこそ「特別な夏」を迎えることになりました。

私たちの提供している介護・生活支援は入居者・利用者の皆さまに【密接】に関わらなければ成り立たない仕事です。笑顔で「コミュニケーションをとり、ふれあうことを大切にしたい仕事なのに、マスクをして、表情もわからず、三密を避けた感染予防対策は入居者の皆さまの暮らしに少なからず影響を与えています。今まで当たり前だった日常が制限された状況下で、入居者の皆さまのみならず、ご家族の皆さまにも大きなストレスとなっていることを強く感じています。

そんな「コロナ禍における対策の一つとして、タブレットを使用したウエブでの面会を進めています。アナログ世代の者にとっては違和感がありますが、介護の現場も新しい生活様式を受け入れながら、「明けぬ夜はない」と信じて来年の「広報さくら夏号」には「お祭りさんまい」たくさん「笑顔」で紙面を飾れるように桜井の里福社会は、新型コロナウイルス感染症予防対策に務めてまいります。

■桜井の里拠点 新潟県西蒲原郡野村大字麓3036番地 TEL(0256)94-3939

- ・デイサービスやひこ
- ・ケアプランセンター桜井の里
- ・グループホームこいて
- ・弥彦村地域包括支援センター
- ・地域生活支援施設桜井の里・あかつか TEL(025)264-3555

■分水の里拠点 新潟県燕市新堀2479番地2 TEL(0256)97-7111

- ・分水健康福祉プラザ
- ・訪問看護ステーション桜井
- ・デイサービスセンター分水の里もみじ
- ・訪問看護ステーション桜井
- ・ケアプランセンター分水の里
- ・燕市分水地区地域包括支援センター
- ・燕市生活支援ハウス分水こでまり
- ・さくらい◆ダイニング

■地域密着型サービス拠点

- ・高齢者総合生活支援施設はな広場 TEL(0256)47-1222
- ・生きがい広場地蔵堂 TEL(0256)97-7117
- ・地域生活支援施設つどい TEL(0256)77-5511
- ・グループホーム菰家 TEL(0256)98-0795
- ・グループホーム縁 TEL(0256)77-7222



# 桜井の里 ひと夏の風景

今年は梅雨がなかなかあけず、すっきりとしない天気が続きましたが、みなさんの素敵な笑顔が物語っているように、夏の思い出づくりを満喫されました。



降り注ぐ太陽の日差しのもと、割れんばかりの笑顔があふれました。



枝豆もぎや笹団子づくりなど夏の風物詩と共に、日々の生活が流れていきます。



夏の吐息を感じながら笑顔と熱気の中、みこしとハッピーが舞い踊ります。

## 桜井の里 たより

「めぐるめくまごころ」  
「花火大会」



みなさんの思い・願いがこもった花火を楽しみました。可憐な彩りが素敵ですね。

# 大運動会

今年は新型コロナウイルスの影響もあり、規模を縮小して行いましたが、皆様、時に真剣に、時にたくさんの笑い声を響かせながら、運動会を楽しめました。



白組 赤組  
888 888

最後に景品や表彰状を受け取って、今年の運動会も笑顔で終わりました!

# 小規模多機能ホーム やひこの家

やひこの家はこの夏、笹団子作りや民謡流しを楽しみました。準備段階からご利用者、職員で協力し、皆様それぞれに得意なことを発揮していただく機会にもなりました。やひこの家らしい夏を過ごすことができました。



笹団子作りに使います

手際が違いますね

完成!



夏祭りは準備から力を入れています

お祭りだし、踊らないと

良い夏祭りでした

# 小規模多機能ホーム桜井の里 あかつかの家

バーベキュー、七夕祭り、梅干し作りなど夏を満喫中!ご利用者の100歳のお祝いもしました!



梅干しをつけました!

畑の南瓜を収穫

願い事が叶いますように!



バーベキューをしました!

外で食べると美味しいですね

## 祝100歳!!



# ほのぼのの ギャラリー

## かき氷作り

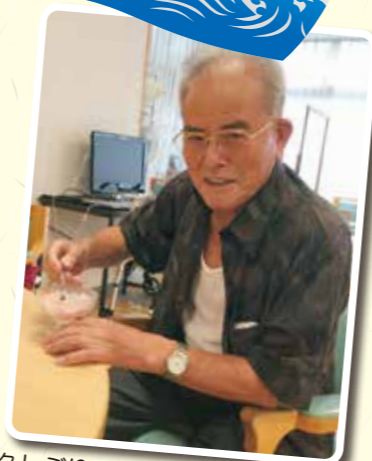
皆様懐かしみながら召し上がられ、暑さを吹き飛ばしました。



最高ですねえ

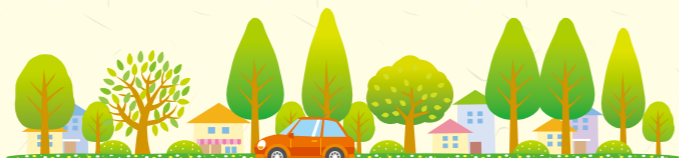


お～  
冷たくてうんめえお～



久しぶりにうんめえの食ったの～  
ありがと～

## 夏のドライブ



デイサービスご利用者様と一緒に「道の駅 良寛の里わしま」を訪れました。アイスを食べたりお土産を買ったりして、とても楽しまれていました。



美味しすぎてびっくり～



うんめえの～  
溶ける前に急いで  
食わんとおめえの



ようこそ！  
良寛と良寛の里の出会いの地わしまへ！



仲よし2人でアイスを「パクッ」



抹茶ソフト  
Goodおえ～



とっても  
美味しいですよ



思わず笑みがこぼれます

## 七夕様に願いを込めて

七夕飾り作りや、短冊に願い事を書いて季節の風物詩を楽しみました。



ここを通せばいいろ



願い事  
何が良いですか？



ここ結ぶの？

分水の里  
だより

## 夏の収穫



春に枝豆やきゅうりの苗を植えました。形は様々ですが、無事収穫して美味しくいただきました。



よいしょっと



きゅうりスムージー初めて飲みました♪



ほれ、でっかいキュウリ採れたて～



これ、うまいおえ～



この時期は、やっぱりこれだね



おめさんも食うけ？



手が止まらなくお



# シーサイドドライブ

シーサイドラインヘドライブ&岩室でジェラート！今年はお出かけ少なく、イベント中止が多いですが、きれいな海に美味しいアイスで気分転換！皆様とても喜ばれていました！



毎年来てもうまい!!



何の味がおいしいかな



海の神様に感謝を伝えます



暑い日にアイスは最高



みんなでドライブは楽しいね☆

## 生きがい広場地蔵堂 デイサービス シニアハウス



# STAY HOME

それぞれの興味のある事、得意な事を行い、充実した時間を過ごされています！



自熱の将棋大会



得意の絵で絵がき作り!!



季節のお花でお花クラブ



今は百人一首が流行ってます!

# 夏の風景

今年の夏も暑かった!でもみんなで夏を楽しみました☆



今日のおやつはクリームソーダ!



苗から育てたトマトがたけなも実りました!



夏と言ったわさみ氷!冷たくて美味しい~!



うんまいお!

# スイカ割り



おやっぴい! 割れちゃった!



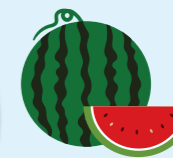
## 高齢者総合生活支援施設 はな広場



一生懸命割ったスイカは美味しいですね~



えいっ!



# 七夕

みなさんの願いが叶いますように!!



# 日常風景



畑がにぼってます!



冷たくておいし~



真剣ですわ~





# グループホーム について・我が家・縁

グループホームは、家庭的な環境の下、皆で楽しく共同生活をしています。少人数なので気心も知れた仲間と楽しい毎日を元気に過ごしています。



# 日々の日常風景

コロナウイルスや熱中症に気を付けながら七夕・なすの収穫・手作りかき氷などを行い季節を感じながら元気いっぱい過ごしています！

地域生活支援施設  
グループホームつどいの家・桜町  
小規模多機能ホームつどいの家

**地域密着型サービス拠点**

**我が家**

我が家の畑は夏野菜でいっぱい！毎日、畑に出て成長を楽しみ、採れたての野菜で何を作ろうかな？と知恵をしぼって夏バテせずに夏を乗り切りました。

ぐんぐん伸び伸び大きく育ちますよ～に♪

我が家の畑で育てた野菜たちの収穫です!!

テラスでたこ焼きパーティーを楽しみました♪

近くの川までお散歩に♪

水に花を浮かべ涼を感じるひと時ですね!

ゴミ出しもこの通り！力いっぱい運びます♪

ゴマすりもお手の物

**将棋で勝負!!** 熱き戦い!!

**娘様と一緒に** 乾杯!!

**手作りかき氷** たいしたもんだなあ～

**食事作り!!** 美味くな～れ!!

**リモートでお電話** スムを使用して、なかなか会えない家族と電話しています

**ちぎり絵** ひまわりが季節感あっていいね

**納涼祭** 食事や催し物、花火をして皆様で楽しめました。

**七夕祭り** 笹を飾り皆様でお願い事をしました。

**日常** こいでで獲れた作物の収穫を皆様で楽しみました。

**桜井の里拠点**

**グループホーム こいで**

今年はコロナウイルスの影響や厳しい暑さにも気を配りながらこいで内で出来る事を模索しながら皆様で様々な事を楽しみました。

**紙芝居** むか～しむかし、あるところに・・・

**家庭菜園** 今年もいいのができた!

**おいべり** あははは(笑)

**夏と言えよ!!** 大きいね～

**地域密着型サービス拠点**

**グループホーム 縁**

今年の夏はコロナウイルスの影響でなかなか外出できません。縁では庭先でバーベキューや季節を味わうイベント等でできる事を考え楽しんで頂きました。

庭先でバーベキューをしました!!

外でのご飯はサイコー!

七ヶ飾りを作りました!

でっかいスイカを・・・

願いが叶うといいですねー!

美味しく頂きました

**七夕**

健康や家族のこと等を短冊に願いを込めて笹を飾りました!

**出前 MENU**

**昼食にデリバリーお弁当**

外出は厳しい状況ですが出前のお弁当で食事も楽しみを持ってすごしています!



# 夢・キラリ 職員紹介!

この2ページは、職員の夢や思いに、あるいは法人の取組などにフォーカスしていくページですので、今後ともご声援どうぞよろしくお願いいたします。



グループホーム 我が家  
介護職員 本間寛朗

桜井の里福祉会に入社して6年経ちました。右も左も分からない中、ご利用者の皆様、先輩方からの教を学び、少しずつ成長出来ているのではないかと考えています。ご利用者がより楽しく過ごして頂けるよう試行錯誤の毎日ですが、皆さんの笑顔に繋がった時が自分にとって最高の励みとなっています。プライベートでは今年第一子が授かりましたので出産まで日々大きくなっていくお腹に耳を当て、話しかけながらドキドキワクワクして会える日を待ち遠しく思い過ごしています。これからも仕事も子育ても充実した日々が過ごせるよう皆様から色々な事を学んで行きたいと思っています。



グループホームつどいの家・桜町  
介護職員 小林靖幸

桜井の里福祉会に入社して、今年で4年目になりました。入社した頃は、分からない事や不安な事ばかりでした。今でも戸惑う事もありますが、先輩方やご利用者様の笑顔に支えてもらいながら、毎日楽しく仕事しています。最近では、自炊することが増えてきました。自分の好きなものをたくさん作って食べることを楽しんでいます。今後も多くのことを学び、ご利用者の皆様が笑顔で過ごして頂ける様に頑張っていきたいと思っています。



特別養護老人ホーム 分水の里  
介護リーダー 梅澤智穂

桜井の里福祉会に入社し、11年目になりました。この10年間で色々なことを経験し、仕事面でも私生活でも成長することができたと思います。仕事では一緒に笑ってくれたり、子育ての悩みを聞いてくれたり、興味がなくても私の趣味の話聞いてくれる優しい職員に囲まれ楽しく働かせてもらっています。日々周りの職員に感謝です。これからも笑顔を絶やさず、頑張りたいと思います。



デイサービスセンター 桜井の里  
介護職員 山崎和広

桜井の里福祉会へ入社して6年が経過しました。以前は地域生活支援施設つどいに勤務していましたが、2019年4月にデイサービスセンター桜井の里へ異動となりました。異動当初は覚えることが多く、ご利用者の名前を覚えるのもやっとでした。ですが、ご利用者や先輩職員の優しくも厳しいご指摘のおかげで徐々に慣れ、2年目を迎えることが出来ました。今では「山崎さん」、「みかんちゃん」と名前や愛称で呼んで頂く事が増え、1日1日を充実して過ごせています。これまで沢山のご利用者やご家族、地域の方々、職員の支えにより今日に至りました。これからは、皆様はどうやってお役に立てるかを考えながら日々精進していきたいと思っています。プライベートでは冬はスノーボード、その他の季節ではロードバイクに乗って過ごしています。ロードバイクでは弥彦山スカイラインやシーサイドラインをよく走っており、日々自己ベストの更新や自然の風景を楽しんでいます。仕事とプライベートを充実させ、日々成長していきたいと思っています。

## ある日の日常

新型コロナウイルスの感染防止対応で制限された中でも皆様楽しんでおられました。



舟和の芋ようかんには負けられないよ



お家でもたくさん運動してます



お互い寄り添って...



シェイクアウト訓練 (地震訓練)



今年もジャガイモは豊作でした



願い事が叶いますように!



息子さんに感謝のお手紙



大事な家族です



年齢差、約80歳。仲良しです!



特別養護老人ホーム 分水の里  
生活支援課 介護職員 金内実琴

桜井の里福祉会へ入社して12年目になりました。入社したばかりの頃は、皆様にたくさんの御迷惑をお掛けしてきましたが、ご利用者やご家族、職員の方々に支えてもらい、ここまでこられたと思います。改めて出逢った皆様に感謝の気持ちでいっぱいです。大変な事もありましたし、今、そしてこれからも学ぶことがたくさんありますが、何よりも、ご利用者に「今日もよろしくね」や「ありがとね、気を付けて帰ってね」と言葉を掛けてもらえることで、また頑張ろうと笑顔になれます。趣味の旅行が今は行くことが難しいですが、公園を散歩したりドライブに出掛けて体力をつけながらいろいろな新しい事に挑戦し元気に頑張っていきたいと思っていますので、どうぞ宜しくお願い致します。



グループホーム こいて  
介護職員 豊嶋慈人

桜井の里福祉会に入社して4年目となりました。入社当初と比べ、自分なりに出来る事も増えつつあります。まだ介護で分からない事も多く、先輩方のご指導の下いつも支えて貰いながら日々学ばせて頂いています。私がこの仕事をして良かったこと、やりがいを感じる事はご利用者と関わり笑顔で「ありがとね」と言った言葉を貰った時です。時にはめげそうになった時もありますがそれらによっていつも救われてきました。また、これまでこいてで勤めてきた中で特に心に残った事としてはご利用者からのお言葉は勿論ですが、ある時ご家族の方から「豊嶋さんいつもありがとうございます。」といったお言葉を頂いた事です。これは自分にとってとても大きなことでした。それまで自分はこいての一職員としてご利用者やそのご家族と関わらせて頂いていました。しかし、この時ご家族の方から名前を覚えて頂いた、呼んで頂いたという事が何よりも嬉しく、認めて頂いたのだと実感することができたのです。これからも日々の生活やご利用者やそのご家族との関わりの中で大きく成長していき、皆様から認めて頂ける様に精進し充実した毎日を送って行きたいと思っています。これからも何卒よろしくお願い致します。





# 揮毫「共に生きる」

令和元年11月15日、法人創立25周年記念式典にお招きした書家 金澤翔子様による記念揮毫「共に生きる」を特別養護老人ホーム桜井の里の正面玄関ホールに掲示しました。

額装をおこない縦1m13cm・横3m73cmの見る人を圧倒する作品となっています。

「共に生きる」とは、当法人の理念である「もうひとつのわが家づくり」にも通じ、わたしたちの運営するすべての事業所がご利用者・ご家族・地域住民にとって安心・安全な場（居場所）、共有財産である使命を表すに相応しい言葉です。

法人からの  
お知らせ!!



## ベトナムから来日した7名は日々頑張っています

ベトナムから来日した7名は日々頑張っています。

各事業所において健康チェックをしたり、一緒に食事を作ったりとそれぞれの場所で役割をもって活躍しています。



生きがい広場地蔵堂



グループホーム縁



特別養護老人ホーム分水の里

## 新型コロナウイルス感染拡大防止について

日本全国において新型コロナウイルスの感染者が増加している状況を踏まえ、当法人としては感染者が出ないように厳しい対応をさせていただいております。

度々の対策の変更に加え、ご利用者、ご家族、地域住民の皆さまには大変ご不便をおかけしておりますが、感染すると重度化しやすい高齢者の方がご利用されている施設であることから、ご理解とご協力をこれからもよろしくお願い致します。



## 入札結果のお知らせ



当法人の各事業所で使用する4台の利用者送迎等車両入札は、6月17日に指名競争入札として5社を指名し、有限会社星商会在が9,687,400円（税別）にて落札

## 編集後記

新型コロナウイルスの世界的感染拡大で東京オリンピックは1年延期、全国各地の花火大会や大きな行事は中止や縮小となり寂しい夏となりました。しかし、来年はいろいろな催し物がたくさん開催されることを楽しみにしましょう。



ホームページ  
[www.sakurai-fukushi.or.jp](http://www.sakurai-fukushi.or.jp)

